

Guides **du Département**  
collection **XL**

LE  
DÉPARTEMENT  
DES LANDES  
À VOS CÔTÉS



Département  
des Landes



# édito

Garant de la solidarité sociale et territoriale, le Département entend pleinement assumer son rôle en menant des politiques publiques à la fois ambitieuses et cohérentes, innovantes et équitables.

Cela se traduit notamment par les actions décrites dans ce nouveau guide XL.

Si certains dispositifs sont anciens et connus, d'autres sont plus récents. Ce document donne aussi à comprendre les choix d'une collectivité dynamique, qui répond aux besoins du présent mais veut aussi anticiper les évolutions à venir. Et sans rien sacrifier à une gestion rigoureuse.

Si les moyens peuvent varier, nos objectifs restent les mêmes : renforcer l'attractivité des Landes, garantir les équilibres territoriaux et surtout améliorer la qualité de vie des Landaises et des Landais.

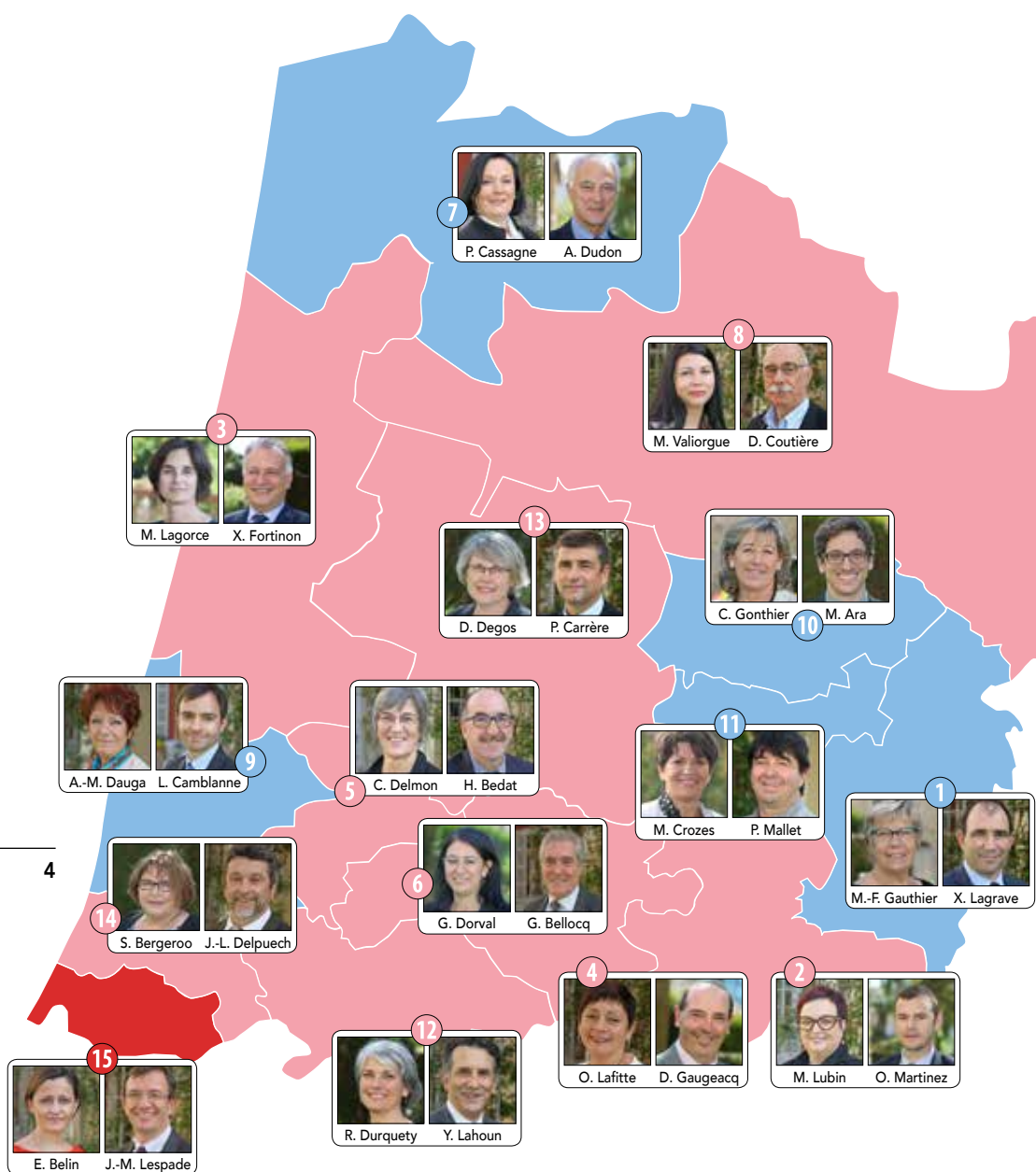
Sans l'implication de nos partenaires, collectivités locales, associations, institutions publiques, bon nombre des actions décrites dans ce guide ne verraient pas le jour. Qu'ils en soient remerciés.

Xavier Fortinon,  
*Président du Conseil départemental des Landes*

## sommaire

Le Département, mode d'emploi	p 4 à 7
Renforcer les solidarités	p 8 à 15
Aménager le territoire	p 16 à 19
Stimuler l'emploi et l'activité	p 20 à 25
Investir dans la jeunesse	p 26 à 31
Encourager la pratique sportive	p 32 à 33
Favoriser les pratiques culturelles et mettre en valeur notre patrimoine	p 34 à 37
Préserver et valoriser le cadre de vie	p 38 à 41
Sites web et adresses utiles	p 42

# LE DÉPARTEMENT MODE D'EMPLOI



## L'ASSEMBLÉE DÉPARTEMENTALE

En application de deux lois du 17 mai 2013 relatives à l'élection des conseillers départementaux, les Landes sont divisées en 15 cantons. L'Assemblée départementale (ou Conseil départemental) est composée de 30 conseillers départementaux, à raison de deux conseillers par canton, une femme et un homme. Le conseiller départemental est élu pour six ans au suffrage majoritaire à deux tours par les électeurs de son canton.

Le Conseil départemental se réunit en assemblée plénière au moins une fois par trimestre. Les 30 conseillers débattent et délibèrent sur les dossiers préparés par les commissions intérieures. Les séances sont publiques. Le Conseil départemental peut délibérer sur tous les dossiers présentant un intérêt départemental mais peut également déléguer ses compétences à la Commission permanente.

## LE PRÉSIDENT DU CONSEIL DÉPARTEMENTAL

M. Xavier Fortinon est le chef de l'exécutif du Département. Elu en 2017 par ses pairs, il prépare et exécute les délibérations du Conseil départemental. Il convoque le Conseil départemental, fixe l'ordre du jour et préside les séances. Le Président ordonnance les dépenses, prescrit les recettes, prépare le budget et le soumet au vote des conseillers départementaux. Il conduit les affaires du Département avec le concours des services qu'il a sous son autorité. Enfin, il gère le domaine départemental et représente le Département en justice.

## LA COMMISSION PERMANENTE

L'Assemblée départementale élit sa Commission permanente qui se réunit au moins une fois par mois. Elle traite des affaires courantes pour lesquelles elle a reçu délégation du Conseil départemental. Elle est composée du Président, de 9 vice-présidents et de 9 conseillers départementaux élus à la représentation proportionnelle.



## Les cantons landais et leurs élus

- |                        |                            |
|------------------------|----------------------------|
| 1 Adour Armagnac       | 9 Marensin-Sud             |
| 2 Chalosse Tursan      | 10 Mont-de-Marsan 1        |
| 3 Côte d'Argent        | 11 Mont-de-Marsan 2        |
| 4 Coteau de Chalosse   | 12 Orthe et Arrigans       |
| 5 Dax 1                | 13 Pays morcenais tarusate |
| 6 Dax 2                | 14 Pays Tyrossais          |
| 7 Grands Lacs          | 15 Seignanx                |
| 8 Haute Lande Armagnac |                            |

- Groupe socialiste et apparentés (18)
- Groupe Front de Gauche (2)
- Groupe Couleurs Landes (10)

L'Assemblée départementale est composée de 30 conseillers départementaux



5

### LES COMMISSIONS INTÉRIEURES

Réunies avant les séances plénières du Conseil départemental, les commissions intérieures examinent les dossiers relevant de leur domaine de compétence (affaires culturelles, affaires sociales, environnement et tourisme, etc.) et désignent en leur sein un rapporteur chargé d'en faire la synthèse et de présenter les propositions à soumettre au vote de l'Assemblée.

### LA DÉMOCRATIE PARTICIPATIVE

Instaurée dans les Landes en 1992, la démocratie participative prévoit la réunion de comités consultatifs et permet aux Landaises et aux Landais de saisir l'Assemblée départementale.

Outre ces pratiques propres aux Landes, les lois du 1<sup>er</sup> août 2003 et du 13 août 2004 ont instauré des mesures destinées à renforcer la pratique de la démocratie participative au profit des administrés avec le référendum décisionnel local, la consultation des électeurs et la consultation d'initiative populaire.

### LES SERVICES DU DÉPARTEMENT

Quelque 1950 personnes travaillent dans les domaines de compétence du Département (action sociale et solidarité, voirie, tourisme et développement territorial, agriculture et espace rural, éducation, jeunesse et sports, culture et patrimoine, environnement) et dans des services supports tels que les ressources humaines, les finances, l'informatique ou la communication.

# LES GRANDS DOMAINES DE COMPÉTENCE DU DÉPARTEMENT

## solidarité et santé

262 M€

55%

du budget global, dont :

- personnes âgées
- personnes handicapées
- insertion
- famille et enfance
- logement social

## éducation, jeunesse et sport

56 M€

12%

du budget global, dont :

- collèges
- numérique au collège
- politique jeunesse
- pratiques sportives

## infrastructures et mobilité

62 M€

13%

du budget global

- voirie
- plan très haut-débit
- eau et assainissement

## économie et développement local

13,4 M€

3%

du budget global

- syndicats mixtes
- développement territorial

## administration générale

27,8 M€

6%

du budget global

## agriculture et forêt

8,6 M€

2%

du budget global

- agriculture
- filière bois

Base : budget 2018 soit 478 millions d'euros



**culture  
et patrimoine**

**12 M€**

**2%**

du budget global, dont

- développement culturel
- valorisation du patrimoine

**tourisme  
et thermalisme**

**5,4 M€**

**1%**

du budget global



# RENFORCER LES SOLIDARITÉS



8

## ACCOMPAGNER AU QUOTIDIEN LES PLUS FRAGILES D'ENTRE NOUS

Les actions solidaires du Département représentent près de 60 % de ses dépenses de fonctionnement. C'est le poste le plus important. Le Département intervient en faveur des personnes âgées, des personnes handicapées, de l'accueil et de la protection de l'enfance, et de l'insertion sociale et professionnelle.





N° vert

IM'Age 0 800 40 04 04

des conseillers sociaux, psychologues  
et infirmiers à votre écoute

## Améliorer le quotidien de nos aînés

9

### FAVORISER LE MAINTIEN À DOMICILE

L'Allocation Personnalisée d'Autonomie (APA) est le pivot du maintien à domicile des personnes âgées. Un plan d'aide personnalisé est proposé au demandeur en fonction de ses besoins. Le service rendu est effectué par le service public ou par des associations sans but lucratif autorisées par le Conseil départemental.

Une panoplie de services peut aider les personnes âgées à rester chez elles.

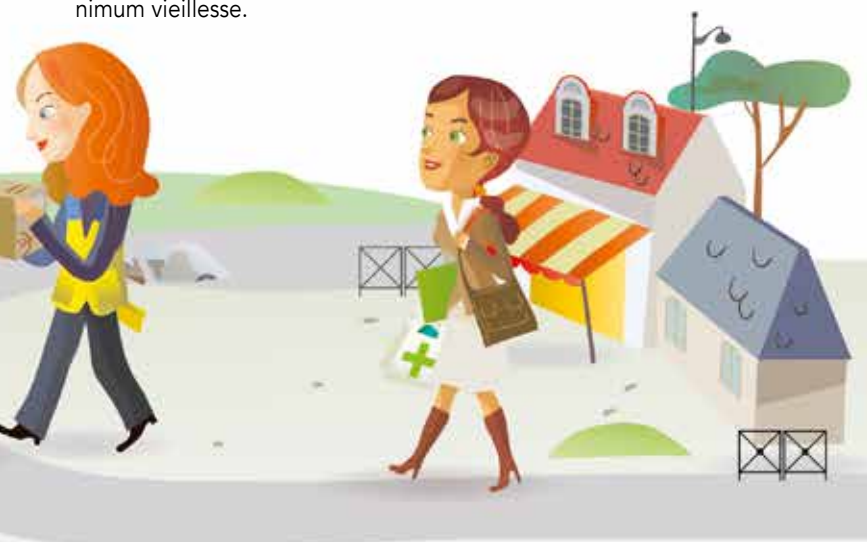
Le service départemental Téléalarme auquel sont abonnées 9 500 personnes sécurise les personnes âgées et leurs familles. Créé en 1986, c'est un système unique en France.

Le service de l'aide-ménagère concerne les personnes âgées les moins dépendantes dont les ressources sont inférieures au minimum vieillesse.

### MIEUX VIEILLIR À DOMICILE AVEC LE NUMÉRIQUE

Bientôt sera généralisé le projet imaginé et expérimenté par le Département et le groupe La Poste. Il s'agit d'un service numérique destiné à favoriser l'insertion sociale et la sécurité des personnes. Plusieurs technologies sont proposées comme support à ce service. Ce sont notamment des tablettes numériques qui pilotent un dispositif d'assistance au quotidien. Jeux cognitifs, éclairage nocturne, téléassistance... Un accompagnement humain indispensable est proposé pour faciliter l'appropriation de l'outil.

Retrouvez tous ces services sur  
[landes.fr/personnes-agees](http://landes.fr/personnes-agees)







Intention architecturale du Village Landais Alzheimer  
© Nord Architects / Champagnat&Grégoire Architectes - Infographie : Luxigon



**Savez-vous que le Département des Landes soutient financièrement les EHPAD des Landes afin de faire baisser le prix de journée ?**

## ACCUEILLIR EN ÉTABLISSEMENT

10

Près de 65 établissements offrent à ce jour près de 5 000 places. Plusieurs projets sont en cours pour compléter l'offre « classique » : accueil spécialisé Alzheimer, accueil de jour, hébergement temporaire.

### Le Village Landais Alzheimer

Le premier village Alzheimer de France verra le jour à Dax en 2020. Il accueillera quelque 120 personnes atteintes de maladies neurodégénératives de type Alzheimer et apparentées. C'est un projet original qui vise à permettre la poursuite du mode de vie de la personne accueillie dans un environnement sécurisé. Le maintien de la vie sociale et une approche non médicamenteuse sont privilégiés.

### Les résidences autonomie

200 places seront prochainement créées en résidence autonomie, ces logements pour personnes âgées associés à des services collectifs et proches des commerces.





#### Accompagner la retraite

Le SAPAL (Service d'Animation, de Prévention et d'Accompagnement des Landes) propose aux retraités un programme annuel de formations, d'animations sportives et culturelles.

☎ 05 58 05 40 89

✉ [sapal@landes.fr](mailto:sapal@landes.fr)

🌐 [landes.fr/sapal](http://landes.fr/sapal)



#### PRÉVENIR LA PERTE D'AUTONOMIE

Le Département est désormais le pilote des actions destinées à préserver l'autonomie des personnes âgées. Autour d'une Conférence des financeurs, des actions sont proposées sur le territoire : diététique, animations, théâtre, gymnastique douce, etc.

#### Informier, orienter et écouter les personnes âgées, les personnes handicapées et leurs familles

Des professionnels du Département dans les 3 CLIC :

- CLIC de Morcenx : 05 58 04 16 61
- CLIC de Mugron : 05 58 97 74 63
- CLIC de Saint-Vincent-de-Tyrosse : 05 58 77 49 36





Les Journées **Handilandes** rassemblent autour d'activités physiques, sportives et culturelles près de 800 participants, personnes en situation de handicap et personnes valides, grand public et professionnels.



## Soutenir le projet de vie des personnes handicapées

Le Département cherche à faciliter l'intégration des personnes en situation de handicap - quel que soit leur âge - à la vie scolaire, sociale et professionnelle, à améliorer l'accessibilité aux transports et aux nouvelles technologies et à favoriser leur maintien à domicile.

### LA MAISON LANDAISE DES PERSONNES HANDICAPÉES (MLPH), VOTRE INTERLOCUTEUR

La MLPH accueille, informe et conseille les personnes handicapées et leurs familles. Elle est chargée d'évaluer et de proposer différentes décisions d'action aux personnes handicapées : attribution de prestations (prestation de compensation du handicap, allocations pour l'adulte et l'enfant), orientation en milieu scolaire ou en milieu professionnel, placement en établissement, délivrance de la carte mobilité inclusion.

Installée à Mont-de-Marsan, la MLPH dispose de 5 antennes locales à Pissos, Tarnos, Saint-Paul-lès-Dax, Parentis-en-Born et Cauneille.

☎ 05 58 51 53 73 ✉ [mlph@landes.fr](mailto:mlph@landes.fr)  
🌐 [handicaplandes.fr](http://handicaplandes.fr)

### FAVORISER LE MAINTIEN À DOMICILE

La Prestation de Compensation du Handicap (PCH) permet la mise en place d'un plan personnalisé d'autonomie, composé d'aides humaines et techniques, d'aides à l'aménagement des logements afin de valoriser le projet de vie de la personne handicapée.

### ACCUEILLIR EN ÉTABLISSEMENT

26 structures dans les Landes proposent un hébergement permanent ou temporaire aux personnes n'ayant plus la possibilité de rester chez elles.

### ACCOMPAGNER LES JEUNES AUTISTES

Hébergement à vocation inclusive pour les jeunes de 15 à 25 ans, structure d'accueil de jour et espace répit pour les familles : tels sont les actions phares prévues par l'Initiative Autisme du Département.

### L'insertion par le travail

L'Entreprise adaptée départementale et L'Etablissement et service d'aide par le travail « Les Jardins de Nonères » accueillent des travailleurs handicapés et leur proposent une activité professionnelle adaptée en floriculture, pépinière, espaces verts, maraîchage, reliure et plastification.



### Le sport accessible à tous dans les Landes

Le Service Sports, Intégration et Développement (SSID) organise et anime des activités physiques et sportives de tous niveaux (équitation, basket, natation, pétanque, judo, etc.) pour les personnes handicapées, enfants et adultes.

☎ 05 58 05 40 89  
✉ [ssid@landes.fr](mailto:ssid@landes.fr)



Y a-t-il un(e) assistant(e) maternel(le) disponible dans mon secteur géographique ?

Tous les professionnels agréés par le Département sont sur

[teleservices.landes.fr/assmat](https://teleservices.landes.fr/assmat)



## Agir en faveur de l'enfance

L'action du Conseil départemental en direction des jeunes, de leur naissance jusqu'à leur prise d'autonomie, porte essentiellement sur 3 axes : la prévention sociale et médico-sociale, l'accompagnement en matière d'accueil de la petite enfance et la protection des enfants en danger ou en risque de l'être.

### INFORMER ET ACCOMPAGNER LES JEUNES, LES FEMMES ET LEURS NOUVEAU-NÉS

Les Centres de Planification et d'Education Familiale (CPEF) reçoivent des jeunes en consultation pour parler de contraception et de sexualité et organisent des séances d'information dans les collèges et les lycées. Ils peuvent également recevoir des adultes nécessitant des conseils conjugaux.

[landes.fr/cpef](https://landes.fr/cpef)

Les médecins et sages-femmes du Département sont disponibles pour des consultations prénatales et des séances de préparation à la naissance.

Les médecins et puéricultrices proposent un suivi médical des nourrissons et des jeunes enfants dans 24 sites ainsi que des permanences ou des visites à domicile.

[landes.fr/pmi](https://landes.fr/pmi)

Demander un carnet de maternité sur

[landes.fr/demande-carnet-maternite](https://landes.fr/demande-carnet-maternite)

### Des questions sur l'allaitement ? Les soins à apporter à votre enfant ?

Les puéricultrices organisent dans leurs circonscriptions des permanences pour répondre aux questions que se posent les parents sur leur enfant.

### ACCUEILLIR LA PETITE ENFANCE

Le Conseil départemental autorise la création et l'extension des structures d'accueil collectif et participe à leur financement ; il forme les assistants maternels et délivre les agréments en fonction de différents critères qui doivent garantir la sécurité et la qualité de l'accueil.

Le Département compte près de 2200 assistant(e)s maternel(le)s pour une capacité d'accueil de 7300 places.



1186 enfants ont été pris en charge par le Département en 2017.



N° vert SOS Enfance maltraitée 0 800 40 05 05



### ÉVALUER LES DEMANDES D'ADOPTION

Le Conseil départemental est chargé d'évaluer les demandes d'agrément déposées par les candidats à l'adoption. Il peut également aider les adoptants en les orientant vers des œuvres susceptibles de leur faciliter les contacts avec les enfants adoptables.

### PROTÉGER LES JEUNES

Le Conseil départemental intervient dans le repérage des enfants maltraités et le recueil des informations : un numéro vert « SOS Enfance maltraitée » a été mis en place au 0 800 40 05 05.

Il accompagne ces enfants en intervenant dans le milieu familial ou en les accueillant en hébergement hors du domicile (assistant familial, établissements spécialisés). Les mineurs non accompagnés sont également pris en charge par la collectivité.

### RENOUER LE CONTACT AVEC LES JEUNES « DÉSOCIALISÉS »

Des éducateurs spécialisés vont au contact des jeunes les plus désocialisés en leur proposant des supports d'animation ou la mise en place de centres d'intérêts particuliers leur permettant de retisser un lien avec les institutions chargées de les aider. Ce service intervient essentiellement sur les territoires pouvant présenter des risques de marginalisation de la jeunesse.

## Réduire les inégalités

### LUTTER CONTRE LA PRÉCARITÉ

Le Conseil départemental peut attribuer des aides financières aux familles en difficulté : aide au logement, aide aux impayés d'énergie, aide à la mobilité.

### FAVORISER L'INSERTION SOCIALE ET PROFESSIONNELLE

Le Revenu de Solidarité Active (RSA) assure un minimum de ressources aux foyers totalement démunis. Les bénéficiaires de cette prestation doivent s'inscrire dans un parcours d'insertion dont l'objectif est la mise en situation professionnelle durable.

La Mission locale des Landes est l'organisme central de l'insertion sociale et professionnelle des jeunes. Elle accueille, oriente, accompagne les jeunes vers la formation ou vers l'emploi.

### FAVORISER L'INSERTION DES JEUNES DE MOINS DE 26 ANS

La Garantie jeunes, mise en œuvre par la Mission locale, est destinée aux jeunes en situation de précarité ; elle leur offre la possibilité de s'inscrire dans un parcours d'insertion avec des temps de formation, de stages et d'immersion en entreprise. Elle ouvre la possibilité de bénéficier d'une allocation.

Retrouvez tous ces services sur [landes.fr/enfance-famille](http://landes.fr/enfance-famille)

L'Accompagnement pour l'emploi des jeunes XL concerne les jeunes de moins de 26 ans sans emploi ni formation. Il s'agit d'un accompagnement individualisé et renforcé vers l'insertion socio-professionnelle.

[landes.fr/aej-xl](http://landes.fr/aej-xl)







Dans les structures d'insertion par l'activité économique (comme cette recyclerie), les salariés sont formés et accompagnés pour définir leur projet professionnel.

## FACILITER L'ACCÈS AU LOGEMENT

Le logement social n'est pas une compétence obligatoire du Département mais celui-ci a fait le choix de s'investir pour mieux aménager le territoire et lutter contre l'exclusion. L'établissement public foncier local «Landes Foncier» accompagne les collectivités locales dans la réalisation de logements sociaux.

XL Habitat qui gère 10 000 des 12 000 logements dans les Landes a signé une convention avec les autres opérateurs sur le territoire pour développer l'offre et éviter que la concurrence entre organismes HLM ne participe à l'inflation foncière et immobilière.

Par ailleurs, le Département a mis en place, avec une vingtaine de partenaires (dont l'Association départementale d'information sur le logement (ADIL), l'association «La Maison du Logement», le PACT des Landes), le plan départemental d'actions pour le logement des personnes défavorisées ; celui-ci prévoit des actions en matière de prévention, d'expulsion, de suivi des impayés et d'adaptation des logements.

## LUTTER CONTRE LES VIOLENCES FAITES AUX FEMMES

La protection des femmes - et celle de leurs enfants qui va de pair - est au cœur des préoccupations du Département. Outre ses actions d'information et de sensibilisation auprès des Landais et son soutien au Centre d'information sur les droits des femmes et des familles (CIDFF), référent sur ces thématiques, le Département participe à la diffusion du numéro vert départemental anonyme et gratuit «Femmes violences écoute» du Centre d'accueil et d'écoute du CIDFF (0800 436 703) et co-finance le «Téléphone portable d'alerte Grave Danger».

15



N° vert

Femmes violences écoute 0800 436 703



350 logements sont construits chaque année, mais l'objectif est d'en réaliser 600.

# AMÉNAGER LE TERRITOIRE



4 200 km de routes entretenus au quotidien.

## 16 CHERCHER UN ÉQUILIBRE DURABLE

Prendre en compte la croissance démographique et l'arrivée de jeunes familles sur le territoire, répondre aux attentes des citoyens en matière de services au public et d'amélioration de la circulation routière sont les enjeux auxquels répond le Département dans sa politique d'aménagement du territoire.

### Construire et entretenir les infrastructures routières

La politique de préservation et de développement du patrimoine routier concerne l'entretien de la voirie ainsi que la réalisation de grands travaux routiers, la rénovation d'ouvrages d'art ou l'aménagement de carrefours ou de traversées de communes pour renforcer le confort et la sécurité des usagers.

Chaque année, le Conseil départemental consacre environ 50 millions d'euros à la mise en œuvre de son programme.

250 agents interviennent quotidiennement sur le terrain, parfois dans des conditions difficiles. Ils sont notamment fortement sollicités lors des épisodes neigeux ou des périodes d'inondations pour prévenir les éventuels problèmes et les résoudre.

Pour évoluer vers le «0 phyto», une démarche de fauchage raisonné a été engagée : elle concerne la hauteur de coupe mais aussi l'adaptation des périodes de fauchage pour respecter le cycle de la vé-







gétation. Avec pour objectif : favoriser la biodiversité tout en garantissant la visibilité des usagers et le maintien de l'écoulement d'eau vers les fossés.

Au titre de la **sécurité routière**, le Département a adopté un plan départemental d'entretien de la signalisation horizontale afin d'apporter cohérence et homogénéité.

#### Cartographie des travaux :

🌐 [travaux.land.es.fr/](http://travaux.land.es.fr/)

Info en temps réel :

🌐 [landes.fr/fil-info](http://landes.fr/fil-info)

## Encourager la création d'aires de covoiturage

Le Département accompagne financièrement les collectivités pour la création d'aires de covoiturage. À ce jour, 18 aires sont recensées.



🌐 [landes.fr/aires-covoiturage](http://landes.fr/aires-covoiturage)

## Accompagner les mutations territoriales

La loi NOTRe du 7 août 2015 a renforcé le rôle du Conseil départemental en faveur de la solidarité territoriale. Elle lui a notamment confié, en copilotage avec la Préfecture, la responsabilité d'élaborer un schéma départemental d'amélioration de l'accessibilité des services au public (SDAASP) qui vise à assurer une présence des services au public sur l'ensemble du département des Landes.

Il s'articule autour de 4 thématiques prioritaires :

- La mobilité des usagers et des services
- L'offre de soins et l'attractivité des professions de santé
- Les services du quotidien
- Des services pour plus de solidarités.

En cohérence avec ce schéma, le Département des Landes entend réaffirmer son soutien aux collectivités dans leurs projets de maintien ou de développement des services à la population (maisons de service au public, maisons de santé pluridisciplinaires, commerces de proximité...) et de revitalisation des centres-villes/bourgs, à travers le Fonds de Développement et d'Aménagement Local (FDAL) notamment.



Pour être au plus proche des besoins des usagers, le Département est présent sur tout le territoire. Ici, le Centre d'exploitation routier d'Orthevielle.

## Gérer le patrimoine immobilier départemental

Le Conseil départemental est constructeur et propriétaire immobilier. Les 165 établissements constituant le patrimoine départemental représentent près de 270 000 m<sup>2</sup> et ont une valeur de plus de 300 millions d'euros. Ce patrimoine évolue en fonction des besoins de l'administration publique. Réparti sur le territoire pour garder la proximité à laquelle le public est attaché, il comprend les collèges ainsi que les centres d'exploitation routiers ou les centres médico-sociaux.

## Améliorer la gestion de l'eau et l'assainissement des eaux usées

Le Département soutient les collectivités compétentes dans les domaines de l'eau

potable et de l'assainissement collectif, ces secteurs essentiels du service public pour lesquels les investissements sont considérables : schémas directeurs, travaux de sécurisation de l'alimentation en eau potable, réseaux de collecte des eaux usées et création de stations d'épuration. Il accompagne financièrement les services gérés en régie et apporte également son soutien technique aux collectivités.

## Prévention et collecte sélective des déchets ménagers

Le Département finance les collectivités pour la mise en œuvre de composteurs autonomes, les opérations pilotes de réduction des déchets, la collecte au sein des déchetteries des déchets dangereux (DASRI, DEEE, DMS) et la collecte sélective des matériaux recyclables.







1 585 sapeurs-pompiers volontaires et 285 professionnels interviennent, pour le secours à la personne essentiellement.

## Soutenir le SDIS dans ses missions

Le Département contribue à hauteur de 64 % au budget de fonctionnement du Service Départemental d'Incendie et de Secours, au côté des communes et EPCI.

## Déployer le numérique

Le Conseil départemental a missionné le Sydec pour déployer un réseau haut et très haut débit (jusqu'à 100 Mbits) pour plus de 80 % des Landais. D'ici 2021, 76 000 prises optiques seront installées sur le territoire.



## Les Laboratoires des Pyrénées et des Landes (LPL)

L'établissement public industriel et commercial «Les Laboratoires des Pyrénées et des Landes» intervient dans les domaines de l'environnement (analyses eau, air, sol), de la sécurité sanitaire (contrôles sur les aliments d'origine animale ou végétale), de la santé animale (analyses obligatoires dans le cadre de la surveillance de la santé publique vétérinaire et de la lutte contre les maladies animales) ainsi que dans la recherche et développement.

Il est également amené à mobiliser ses équipes lors de crises sanitaires comme les deux épisodes d'influenza aviaire.

<http://labopl.com/>







## EXPLORER DE NOUVELLES VOIES DE DÉVELOPPEMENT

En dépit des modifications législatives restreignant le champ d'intervention du Conseil départemental en matière d'interventions économiques, le Département des Landes continue à affirmer une volonté d'être un acteur et un soutien au développement économique du territoire.

### Innovation et développement territorial

Les interventions du Département portent sur les aides à l'immobilier d'entreprises – plusieurs zones d'activités économiques ont été créées ces dernières années dans le département – et le soutien aux investissements matériels et environnementaux des entreprises des filières agro-alimentaires, bois et pêche.

Une attention particulière est apportée aux processus collectifs portés par les filières, comme par exemple, ceux engagés dans la filière glisse avec la structuration d'un cluster sous l'égide de l'association EuroSIMA ou encore ceux organisés par la Chambre Syndicale de l'Artisanat et des Petites Entreprises du Bâtiment (CAPEB) des Landes pour promouvoir et développer les métiers de l'artisanat du bâtiment dans les Landes.

#### AGROLANDES

Avec pour thématique « De la ferme du futur aux nouveaux produits du territoire », l'ambition du futur technopôle est de définir de nouvelles productions, de nouvelles valorisations de ressources existantes localement et de créer de nouveaux services dans les domaines de l'agroalimentaire et de la chimie verte.

Le Groupement d'intérêt public (GIP) Agrolandes Développement qui le pilote réunit le Conseil départemental des Landes, la Communauté de communes Chalosse Tursan, les trois chambres consulaires, la Caisse régionale de Crédit Agricole d'Aquitaine et une quarantaine d'entreprises du secteur agroalimentaire regroupées dans l'association Agrolandes Entreprises.

Basé à Haut-Mauco, il sera constitué d'un parc d'activités de près de 85 hectares et de l'Agrocampus, siège social d'Agrolandes et pépinière d'entreprises.

### Atlantisud, le parc d'activités de référence sur l'arc atlantique

Créé à l'initiative conjointe du Conseil départemental des Landes et de la Communauté de communes Marenne Adour Côte Sud, le parc d'activités Atlantisud (300 hectares) se veut la vitrine du dynamisme landais.

Situé sur l'A63, axe majeur européen pour les échanges nord/sud, il contribue au développement du sud de l'Aquitaine en favorisant l'implantation d'activités nouvelles créatrices de richesses et d'emplois dans les secteurs industriels, logistiques, tertiaires et commerciaux.

À la fin de l'année 2017, 809 salariés travaillent à plein temps sur le parc d'activités dont 741 dans les 26 entreprises implantées sur le parc et 68 dans les 30 entreprises hébergées dans la pépinière et l'hôtel d'entreprises Domolandes.

 [atlantisud.com](http://atlantisud.com)



### Domolandes

Dédiée à la construction durable et numérique, Domolandes s'étend sur près de 5000 m<sup>2</sup>.

Elle comprend une pépinière, un hôtel d'entreprises ainsi qu'un espace de construction virtuelle (ECV). Plateforme numérique dotée de moyens techniques et humains conséquents, l'ECV constitue un outil innovant et performant destiné à l'accompagnement des entreprises du BTP notamment à partir de la mise en œuvre de l'approche BIM (bâtiment et informations modélisées).

 [domolandes.fr](http://domolandes.fr)

21

### CAP SUR L'ÉCONOMIE SOCIALE ET SOLIDAIRE (ESS)

Le Département accompagne les jeunes porteurs de projet dans leurs «entreprises», lorsqu'elles sont fondées sur une démarche à la fois d'éducation populaire et d'innovation sociale, proposant de nouvelles formes d'agir et de vivre ensemble. Il noue des partenariats étroits avec la Chambre régionale d'Economie Sociale et Solidaire Aquitaine et l'association landaise C Koi Ça pour déployer un espace de d'éducation et de sensibilisation à l'ESS à destination des jeunes landais, en s'appuyant sur de la mutualisation d'expertise,

des formations et l'accompagnement des porteurs de projets.

Autre levier d'intervention dans ce secteur, l'association BGE Tec Ge Coop créée en 1985 par le Département accompagne les initiatives de création d'activité individuelles et collectives portées par des personnes en besoin d'insertion professionnelle et sociale.

L'Union régionale des SCOP reçoit quant à elle des subventions pour son soutien aux sociétés coopératives et participatives landaises.



Le tourisme dans les Landes :  
20000 emplois permanents  
et saisonniers, et un chiffre  
d'affaires d'1 milliard d'euros  
par an.



## Tourisme et thermalisme, deux leviers de l'activité économique

### RENFORCER L'ATTRACTIVITÉ TOURISTIQUE DES LANDES

Le Conseil départemental joue un rôle primordial pour renforcer l'attractivité du territoire et conforter son leadership.

Il participe concrètement à l'émergence et au développement d'équipements structurants comme le pôle résidentiel et touristique golfique à Tosse ou la zone touristique et de loisirs à Arjuzanx.

Il s'implique dans la recherche d'opérateurs économiques spécialisés (aménageurs-promoteurs et/ou exploitants) afin de susciter l'implantation de groupes touristiques nationaux voire internationaux, apporte son appui technique, financier et administratif directement aux porteurs de projets publics ou privés, qui souhaiteraient investir dans la création d'hébergements ou équipements touristiques.

### PROMOUVOIR LA DESTINATION LANDES

Le Département conduit, en étroite relation avec le Comité départemental du tourisme dont il finance l'essentiel des engagements budgétaires, la politique départementale de promotion de la destination touristique Landes, de structuration, de professionnalisation et de qualification des filières touristique et thermale.

Les marques ou labels Qualité Tourisme, Tourisme & Handicap, Destination pour tous garantissent aux publics la qualité de l'accueil.

Plus d'infos sur [tourismelandes.com](http://tourismelandes.com)

### Arjuzanx : un écrin de biodiversité

Propriétaire du site d'Arjuzanx, le Département des Landes s'est engagé dans une politique d'aménagement touristique et environnemental. Ancien site minier, Arjuzanx est aujourd'hui la terre d'accueil des grues cendrées et l'un des espaces naturels protégés de référence en France et en Europe. Il est désormais accessible à tous en visite libre ou guidée. Sur les 400 hectares en accès libre, des travaux d'envergure ont été réalisés pour valoriser le site et les activités de pleine nature (maison du site, plage, promenades...).



Les grues en direct grâce à la webcam sur  
[landes.fr/arjuzanx-reserve-naturelle](http://landes.fr/arjuzanx-reserve-naturelle)





#### Connaissez-vous les «greeters» ?

Ce sont des ambassadeurs bénévoles de la destination Landes. Aux côtés des offices de tourisme, ils ont choisi de raconter aux visiteurs leur ville, leur quartier, des éléments patrimoniaux qu'ils apprécient et connaissent particulièrement bien.

#### LE GRAND PRINTEMPS DES LANDES : POUR LES TOURISTES MAIS PAS QUE...

450 animations sont proposées d'avril à juin dans le département par les offices de tourisme, le Parc naturel régional des Landes de Gascogne et leurs partenaires, pour profiter au mieux du retour de la belle saison : animations pour les enfants, festivals, expositions, ateliers de création artistique, cours de cuisine et dégustations, activités sportives, visites guidées, etc.

[printemps-des-landes.com](http://printemps-des-landes.com)

DU 1<sup>ER</sup> AVRIL AU 21 JUIN 2017

### LE GRAND PRINTEMPS DES LANDES

FESTIVALS / DÉGUSTATIONS / BALADES / EXPÉRIENCES ORIGINALES / SPORTS NATURELS

#LesLandesDépartImédiat

Découvrez le programme sur  
[www.printemps-des-landes.com](http://www.printemps-des-landes.com)

#### PROMOUVOIR LE THERMALISME À LA LANDAISE

Premier département thermal de France, Les Landes bénéficient d'une palette de stations, notamment au sein de l'agglomération dacquoise, première destination thermale française.

Le Département met en œuvre une politique spécifique en faveur du thermalisme qui vise à défendre le thermalisme médicalisé mais également à encourager la diversification des activités par le développement du tourisme de bien-être. À titre d'exemple : restructuration de la société d'économie mixte (SEM) Compagnie Thermale de Dax et repositionnement / réaménagement de l'hôtel Le Splendid à Dax.

Il intervient ainsi aux côtés des collectivités locales pour accompagner les évolutions de la filière thermale et sa promotion.

[tourisme@landes.fr](mailto:tourisme@landes.fr)






Le Département aux côtés des agriculteurs.

## La ferme «Landes»

Le Conseil départemental est un partenaire privilégié des agriculteurs landais. Son action vise à concilier la nécessité de préserver l'environnement, soutenir les politiques de qualité génératrices de valeur ajoutée, développer les circuits de proximité et encourager l'agriculture en CUMA et les structures professionnelles pour participer à un aménagement harmonieux du territoire rural.

Le Département accompagne les producteurs qui souhaitent s'engager dans une démarche qualité, en vue de l'obtention de Signes Officiels de Qualité et d'Origine, par le biais notamment de l'association Qualité Landes. Les filières bovines, poney landais, canards fermiers à foie gras, asperges, kiwis, armagnac, agriculture biologique et transformation à la ferme sont particulièrement suivies.


Par ailleurs, il incite les agriculteurs à adopter des pratiques respectueuses de l'environnement au travers d'aides à l'investissement et s'implique auprès des agriculteurs en difficulté lors des crises liées aux aléas climatiques ou sanitaires (comme les deux épizooties d'influenza aviaire entre 2015 et 2017).


 [agriculture@landes.fr](mailto:agriculture@landes.fr)

## Agrilocal40.com

Lancée en 2015, **agrilocal40.com** est la déclinaison landaise de la plateforme web nationale. Elle met en relation des fournisseurs de produits agricoles et des acheteurs de la restauration collective (collèges, écoles, EHPAD...). Il s'agit de promouvoir l'accès aux produits locaux par la commande publique. Des circuits courts qui limitent les intermédiaires et permettent de créer de la valeur ajoutée pour les producteurs.

Chacun y trouve son compte : le consommateur profite d'un produit frais, de qualité. L'acheteur fait appel à un approvisionnement de proximité écoresponsable et sécurise sa commande publique. Pour le producteur, c'est un nouveau débouché et une opportunité supplémentaire de faire connaître ses produits.

 Tél. : 05 58 05 41 09 / 06 45 12 44 81

 [agrilocal40@landes.fr](mailto:agrilocal40@landes.fr)

 [agrilocal40.com](http://agrilocal40.com)

## Etal40

Le Département, avec l'aide de collectivités propriétaires de terrains, met à disposition de candidats au maraîchage des espaces tests agricoles (Etal40). Les sites sont au préalable équipés afin que les agriculteurs puissent expérimenter leur projet. Pendant 3 ans, ils sont accompagnés techniquement, administrativement et économiquement.







La Cuma Adour Protéïol à Mugron produit des huiles de tournesol et de colza pour les particuliers, l'industrie agro-alimentaire et les cuisines collectives via [agrilocal40.com](http://agrilocal40.com)

## Le domaine départemental d'Ognoas

Propriété du Département, le Domaine d'Ognoas, au cœur du Bas Armagnac, ouvre ses portes toute l'année pour faire découvrir ses Bas Armagnacs millésimés, ses Flocs de Gascogne, ses chais et son alambic bicentenaire. C'est également un lieu touristique remarquable avec un important patrimoine bâti restauré, une forêt de 311 hectares (dont 220 de chênes), une exploitation agricole comportant une surface viticole de 48 hectares.

Possibilité de louer la salle de réception Baco, de réserver des séjours en gîte et de commander des produits en ligne sur [domaine-ognoas.com](http://domaine-ognoas.com)



## La filière bois-forêt

Le Département, soucieux de conforter une activité économique prioritaire, apporte son soutien financier à plusieurs opérateurs et actions s'inscrivant dans le cadre de la préservation, de l'entretien et de la gestion durable du patrimoine forestier. En 2009, la tempête Klaus a laissé derrière elle un territoire dévasté et un chantier forestier de nettoyage et de reconstitution d'une ampleur historique. Depuis, les propriétaires sinistrés, les organismes de développement, les entreprises de travaux forestiers ont œuvré pour nettoyer et reboiser 155 000 hectares sinistrés.

Par l'intervention du Conseil départemental, ce sont près de 9 000 hectares supplémentaires détenus par de petits propriétaires qui ont pu bénéficier des aides grâce aux organismes de regroupement.

Le Département finance en complément de l'Ademe la remise en production de parcelles forestières en Sud Adour et participe à l'approvisionnement de chaudières locales en bois-énergie.





## UN TREMPLIN VERS L'AVENIR

L'avenir des Landes dépend de celui de sa jeunesse. Aussi le Département des Landes s'est-il engagé, au-delà de ses compétences obligatoires, à conduire une politique ambitieuse en faveur des jeunes. Il investit plus de 50 M€ par an pour l'éducation et la jeunesse et développe des dispositifs innovants pour lutter contre les inégalités et favoriser les initiatives des jeunes tout au long de leur parcours.

### Faire du collège un lieu de vie

Compétence première du Département en matière d'éducation, les collèges publics font l'objet d'une action continue et conséquente dont les principaux axes sont :

- Construire des collèges à taille humaine, innovants et évolutifs pour répondre à l'évolution démographique, restructurer et rénover les bâtiments existants ;
- Soutenir les programmes d'équipement et le fonctionnement des collèges ;
- Favoriser la création d'équipements sportifs à usage prioritaire des collèges ;
- Consolider l'organisation (formation, suivi médical) et la qualité de service des 300 agents départementaux intervenant sur l'entretien et la maintenance des bâtiments, ainsi que sur la restauration scolaire ;
- Créer un environnement éducatif numérique.



#### Chiffres-clés

- 38 collèges publics
- 17 000 collégiens,
- 11 400 équipements informatiques individuels mobiles.





Les agents des collèges s'occupent de l'entretien, de la maintenance et de la restauration. 2 millions de repas par an sont préparés et servis chaque année.



## LE NUMÉRIQUE ÉDUCATIF

Depuis 2001, dans le cadre de l'opération «un collégien, un ordinateur portable», le Département met à disposition des collégiens (de 4<sup>e</sup> et 3<sup>e</sup>) et des équipes pédagogiques des ordinateurs portables voire des tablettes interactives ainsi que des outils de visualisation numérique (vidéoprojecteur, tableau interactif et visualiseur numérique).

## COLLÉGIENS CITOYENS

Animée par les Francas des Landes, la démarche «Collégiens citoyens» repose sur l'adhésion volontaire des jeunes pendant 2 ans. Il s'agit au sein du collège d'animer un média et de mettre en œuvre un projet à l'échelle territoriale.

## «L'ECO-TRIBU, MON COLLÈGE PASSE AU VERT»

«L'Eco tribu, Mon collège passe au vert» est un plan d'actions pour la réduction des déchets et contre le gaspillage alimentaire dans les collèges. Mis en œuvre en partenariat avec les établissements scolaires et en concertation avec l'Éducation nationale, il concerne à ce jour 15 collèges volontaires. À terme, la démarche sera généralisée à l'ensemble des collèges publics landais.

## Transports scolaires

La gratuité du transport scolaire est maintenue malgré le transfert de la compétence à la Région. Cela représente une économie de 800 € par famille.



Le dispositif «L'Eco-Tribu» remporte l'adhésion des collégiens.





Le Département participe à l'organisation du « Rocketry Challenge » porté par l'association Lacq Odyssée et Planète Sciences.



## Favoriser l'égalité d'accès à l'éducation et soutenir les efforts de la communauté éducative

Le Département agit conjointement avec d'autres acteurs en faveur d'actions qui lui paraissent déterminantes pour la qualité de la vie scolaire et de l'enseignement.

### AIDES AUX FAMILLES

Bourses, aides au transport, prêts d'honneur pour étudiants et apprentis, aides au départ en classe découverte ou à l'inscription dans un établissement d'enseignement supérieur d'un pays membre de l'Union européenne au titre du programme Erasmus+ sont autant de dispositifs que le Département déploie pour assurer aux jeunes landais l'accès à une éducation de qualité.

### UN SOUTIEN AUX COMMUNES ET AUX ASSOCIATIONS

Le Département accompagne les acteurs du 1<sup>er</sup> degré (communes et établissements)

dans leurs projets d'amélioration des conditions d'accueil et de scolarité : travaux d'extension et modernisation, aide à l'amélioration-évaluation des projets éducatifs locaux...

Il apporte son soutien aux associations et organismes publics intervenant en principe à l'échelle départementale, dans le secteur éducatif et socio-éducatif.

### SENSIBILISER À LA CULTURE SCIENTIFIQUE...

Le Département des Landes met en œuvre un programme de promotion de la culture scientifique.

Pendant les temps de loisirs, il intervient en partenariat avec les Francas des Landes ou les Centres de Culture Scientifique et Technique comme Lacq Odyssée ou les Petits Débrouillards.

28



### Les transports scolaires

La compétence transport scolaire a été transférée à la Région au 1<sup>er</sup> septembre 2017, le transport des élèves handicapés restant quant à lui de la compétence du Département.

Une prime d'entrée en apprentissage est attribuée aux jeunes qui souhaitent s'engager dans cette voie.



[landes.fr/guide-des-aides](http://landes.fr/guide-des-aides)





**Culture en herbe** : une expérience enrichissante pour les artistes, les collégiens et leurs enseignants.



### **Demander une aide du Département ?**

- Une bourse départementale d'enseignement du second degré
- Une allocation de transport pour les internes
- Un chèque sport pour les 6<sup>e</sup>
- Une aide à la souscription d'une mutuelle étudiante

 <http://aidesfamilles landes.fr>

### **...ET ARTISTIQUE AVEC CULTURE EN HERBE**

Chaque année, un artiste ou une équipe artistique vient en résidence dans un collège et propose aux élèves d'appréhender sa discipline (cirque, chant, danse...) et de créer ensemble une forme artistique qui sera présentée aux familles en fin d'année scolaire.

L'occasion pour les artistes de transmettre leur savoir et de s'enrichir au contact des jeunes, et pour les collégiens et les enseignants, de participer au processus de création artistique et de s'ouvrir à de nouvelles disciplines.

## **Développer l'enseignement supérieur**

Le Département s'attache à déployer une offre de formation attractive et dynamique en soutenant à la fois la recherche (par le biais d'allocations aux étudiants chercheurs) et la construction d'infrastructures. Le partenariat avec l'Université de Pau et des Pays de l'Adour a pour objectif prioritaire de soutenir l'IUT de Mont-de-Marsan, dans des domaines intéressant l'économie landaise (bois, agroalimentaire, nouvelles technologies...).

Il apporte également son soutien à l'Institut du Thermalisme ainsi qu'à l'offre de formation professionnelle dans les métiers du sport et de l'animation avec le dispositif « Profession Sport Loisirs Landes » et l'Académie du surf et des activités du littoral à Soustons.

L'IUT de Mont-de-Marsan fait des recherches en connexion directe avec le tissu économique local.







## Agir pour l'émancipation des jeunes

### DESTINATION «VACANCES»

Les centres de loisirs et les colonies de vacances favorisent à la fois l'éducation, la mixité, le vivre ensemble et l'autonomie des jeunes. Convaincu de leur importance, le Département apporte une aide financière aux associations, aux collectivités organisatrices ainsi qu'aux familles (sous forme de bons-vacances).

### LE PACK XL JEUNES

Le **permis citoyen** est une aide destinée aux jeunes de 15 à 30 ans ; elle concerne le permis B, l'apprentissage accompagné de la conduite et le permis moto.

Son attribution est conditionnée par un engagement citoyen comme un service civique, un service volontaire européen, mandat au sein d'une Junior association ou tout engagement auprès d'une association reconnue par le Département.

L'aide est fixée à 450 € (avec un plafond d'aides fixé à 700 €).

☎ 05 58 05 41 99

✉ engagement-permis@landes.fr

L'aide à la **complémentaire santé étudiante** est réservée aux étudiants landais boursiers (ne bénéficiant pas par ailleurs d'une couverture santé complémentaire CMU-C, ACS, mutuelle parentale) ; elle prend la forme d'une prise en charge jusqu'à 100 € de la souscription à une mutuelle étudiante.

☎ 05 58 05 41 99

✉ etudes-mutuelle@landes.fr

Les élèves de 6<sup>e</sup> inscrits à un club sportif ou à une association sportive scolaire relevant de l'UNSS peuvent bénéficier d'un **«chèque-sport» de 50 €**. Dans le cas d'une 2<sup>e</sup> licence pour un même jeune durant une même année scolaire, un 2<sup>nd</sup> «chèque sport» peut être sollicité. Il est fixé forfaitairement à 25 €.

☎ 05 58 05 40 40 (poste 8522)

✉ cheque-sport@landes.fr



Tous les dispositifs  
pour les jeunes :  
🌐 [landes.fr/pack-jeunes](https://landes.fr/pack-jeunes)







Plus de 300 000 journées enfants sont financées par le Département chaque année.

## ACCOMPAGNER LES ENGAGEMENTS SOLIDAIRES ET CITOYENS

Le Département accompagne les initiatives créatrices de lien social portées par les jeunes. À ce titre, il valorise les parcours d'engagement en participant financièrement au BAFA et BAFD des jeunes ayant effectué un service civique, un service volontaire européen ou ayant été membre du Conseil départemental des Jeunes/ Collégiens-citoyens.

Le dispositif **Landes Imaginations** valorise les projets de jeunes de 11 à 30 ans en leur offrant une aide technique, méthodologique ou financière. Des actions qui impliquent une prise d'initiatives et de responsabilités des jeunes, des projets d'action solidaire, ouverts sur les autres.

Ce dispositif relève d'un partenariat entre le Département, la Mutualité sociale agricole, la CAF, la Direction de la Cohésion sociale et de la Protection des populations (DDCSPP) et la Région Aquitaine.

© Secrétariat du dispositif  
DDCSPP des Landes : 05 58 05 76 30

Organiser un festival, partir en voyage, réaliser un reportage photo : des exemples de projets portés par les jeunes avec Landes Imaginations.



31





## UNE POLITIQUE SPORTIVE DYNAMIQUE POUR TOUS LES LANDAIS

Avec un Landais sur trois titulaire d'une licence sportive, les Landes sont le département le plus sportif de France. Plus de 60 disciplines sont représentées par des comités départementaux.

Le Département des Landes s'investit en faveur du développement du sport avec la volonté d'intervenir sur tous les rouages de nature à permettre au plus grand nombre l'accès à une pratique sportive de qualité.

### Soutenir les structures sportives

En partenariat avec le mouvement sportif, le Département déploie des interventions en direction des éducateurs bénévoles et professionnels pour faciliter leur formation et leur emploi et participe à l'accompagnement des sportifs de haut niveau.

Les quelque 500 écoles de sports landaises sont au cœur de la politique sportive départementale. L'investissement du Département représente une aide d'environ 26 € par licencié. Cet effort important s'élève à près d'1 million d'euros chaque année.



#### Pack XL Jeunes

Chèque-sport  
pour les 6<sup>e</sup>  
(lire page 28)

 [landes.fr/pack-jeunes](https://landes.fr/pack-jeunes)







## LES LANDES TERRE DE JEUX XL

Les Landes, terre de jeuXL pour les amateurs de sport et de nature.



## Le surf et les activités du littoral

### DÉVELOPPER LE SURF

L'Académie du surf accueille depuis 2010 les formations du Centre de ressources, d'expertise et de performance sportives (CREPS) ainsi que celles de la Fédération française de surf et des comités départemental et régional. Plusieurs centaines de stagiaires sont accueillies chaque année dans le cadre de formations professionnelles et fédérales.

### VALORISER LES SPORTS DE NATURE

Le Conseil départemental des Landes s'est engagé depuis plusieurs années à promouvoir le développement maîtrisé des sports de nature (course d'orientation, VTT, aviron, canoë-kayak, sauvetage côtier, surf,

parapente...). Cette valorisation, relevant d'une compétence légale, est complémentaire des autres axes de la politique sportive, touristique et environnementale du Département.

Des **parcours d'orientation thématiques**, tous niveaux, essaient dans le département : à Gaillères, Arjuzanx, Pontonx-sur-l'Adour, Commensacq, Saint-Geours-de-Maremne et Messanges. L'initiative et la mise en œuvre de ces projets reviennent au Service d'Animation, de Prévention et d'Accompagnement des Landes et aux retraités actifs dans ce groupe, en partenariat avec le Comité des Landes de Course d'orientation.





# FAVORISER LES PRATIQUES CULTURELLES ET METTRE EN VALEUR NOTRE PATRIMOINE



## 34 LA CULTURE À LA PORTÉE DE TOUS

Le Département mène une politique culturelle ambitieuse qui s'appuie sur le dynamisme des acteurs et opérateurs locaux (collectivités, associations, professionnels).  
Avec pour maîtres-mots : éducation et valorisation.

### Deux musées départementaux

Le Département favorise l'étude, la conservation, la restauration et la mise en valeur du patrimoine landais en accompagnant techniquement et financièrement les musées, les collectivités et autres structures ou associations patrimoniales. Il gère en direct le Site départemental de l'abbaye d'Arthous à Hastingues et le musée départemental de la Faïence et des Arts de la table à Samadet où il propose expositions, visites guidées, ateliers de création artistique pour tous et animations scolaires.

[arthous.landes.fr](http://arthous.landes.fr)  
[samadet.fr](http://samadet.fr)

### Les Archives départementales

Les Archives départementales accueillent, quatre jours par semaine, le public en salle de lecture. Les usagers peuvent y consulter les documents nécessaires à leurs démarches administratives et à leurs recherches familiales et scientifiques ; treize kilomètres d'archives, du Moyen-Âge à nos jours, régulièrement enrichis des documents plus récents des administrations du département, constituent le patrimoine archivistique landais disponible. Elles proposent aussi des expositions temporaires ainsi que des conférences, des ateliers d'initiation à la généalogie ou aux archives en ligne (état civil, registres matricules, iconographie, plans cadastraux, etc.).

[archives.landes.fr](http://archives.landes.fr)



#### Favoriser la rencontre entre les publics et les artistes

En partenariat avec les acteurs de l'éducation, les deux musées mènent auprès des élèves (de la maternelle à l'après-bac) des actions pédagogiques dans leur domaine de compétences : gastronomie, céramique, usages et objets de la table à Samadet, bestiaire et architecture médiévale à l'abbaye d'Arthous.



## La médiathèque départementale

35

Les collections de la Médiathèque départementale, riches de plus de 270 000 documents, sont mises à disposition des 130 médiathèques qui les prêtent aux 60 000 Landais qui les fréquentent.

Des liseuses sont également en prêt dans les médiathèques pour le confort des usagers (voyageurs, personnes âgées à domicile ou personnes en situation de handicap par exemple).

Tout au long de l'année, la Médiathèque départementale accompagne la mise en place d'actions culturelles dans les médiathèques. Une fois par mois, un auteur de renom vient le temps d'un « Rendez-vous » à la rencontre de son public. L'opération « Itinéraires » programme expositions, lectures et spectacles sur un thème donné dans tout le réseau de lecture publique.



La découverte d'une exposition passe aussi par la mise en pratique. Ici aux Archives départementales.



XL Tour : quatre groupes musicaux sont sélectionnés pour être accompagnés par des professionnels pendant 2 ans.

## Les actions culturelles

Le Département soutient les dispositifs dédiés à l'éducation artistique et culturelle des jeunes landais et participe à la prise en charge des transports scolaires vers les salles de spectacles ou de cinéma, en lien avec les opérateurs (Jeunesses Musicales de France, Ligue de l'Enseignement, Du Cinéma plein mon cartable).

Il impulse également des projets mutualisés afin de proposer des actions innovantes sur les territoires : dispositif de musiques actuelles XL Tour, résidences d'écriture cinématographique La Maison Bleue à Saint-Julien en Born/Contis.

Le Département soutient financièrement les associations à vocation départementale non seulement pour la diffusion mais aussi pour la sensibilisation des publics. Il est le



Le Département participe au fonctionnement du Conservatoire des Landes et consacre chaque année près de 140 000 € aux sociétés musicales.





## le Bureau d'accueil de tournages

37

premier partenaire des quelque 40 festivals, des programmations professionnelles régulières et des scènes départementales mais il s'intéresse également aux programmations plus modestes qui font le choix de porter une offre professionnelle de qualité et de proximité.

Il met à disposition des communes et des associations landaises, son parc de matériel scénique afin de leur permettre d'accueillir des spectacles dans de bonnes conditions.

Lancé début 2018, le BAT40 intervient pour promouvoir les Landes (ses paysages, ses ressources humaines et techniques) auprès des professionnels du cinéma et de l'audiovisuel.

Le Festival Arte Flamenco a 30 ans.  
Sa notoriété dépasse nos frontières.

 [arte flamenco.landes.fr](http://arte flamenco.landes.fr)



 [landes.fr/culture-et-patrimoine](http://landes.fr/culture-et-patrimoine)  
 [landes.fr/agenda](http://landes.fr/agenda)

# PRÉSERVER ET VALORISER LE CADRE DE VIE



## PROTÉGER NOTRE ENVIRONNEMENT NATUREL

Le Conseil départemental protège, entretient et aménage le patrimoine naturel et paysager des Landes. Pour renforcer son action, il s'engage au quotidien dans des actions de sensibilisation à la préservation du patrimoine naturel et aux enjeux du développement durable.

### Protéger et valoriser la biodiversité

Dans le cadre de son schéma départemental Nature 40, le Département entend conforter le réseau de sites naturels labellisés et compléter sa connaissance de la biodiversité. En effet, les espaces naturels du territoire landais sont indispensables pour la préservation de 61 espèces.

Les techniciens naturalistes sont chargés de la mise en œuvre de ces actions sur le terrain, en partenariat avec d'autres gestionnaires de sites naturels. Ils mènent aussi de nombreuses animations de découverte de la faune et de la flore landaises à destination du grand public et des scolaires.

 [landes.fr/agenda](http://landes.fr/agenda)





## Gérer l'espace rivière pour protéger la ressource en eau

Dans le cadre de son Schéma départemental de gestion et de valorisation des cours d'eau landais, le Département accompagne la structuration et les actions des collectivités compétentes en matière de gestion des rivières et de leurs milieux associés, par bassins versants. Il participe aux programmes de l'Institution Adour en matière de gestion intégrée de la ressource en eau.

Le réseau départemental des 22 stations de suivi, réparties sur tout le réseau hydrographique et complémentaire au réseau de l'Agence de l'eau Adour-Garonne, permet de surveiller la qualité de l'eau.

## Le «0 phyto», c'est maintenant

En partenariat avec l'Association des maires et le Centre de gestion de la fonction publique territoriale des Landes, le Département accompagne les collectivités locales et leurs groupements dans leurs démarches «0 phyto» en leur proposant des formations aux techniques alternatives de désherbage, un groupement de commande de matériels et des outils de communication à destination du grand public.

### Savez-vous que le concours Villes et Villages Fleuris est organisé par le Comité départemental du tourisme des Landes ?

Chaque année, ce sont près de 120 communes landaises qui sont accompagnées, dont une cinquantaine qui affiche fièrement le label récompensant leurs efforts en matière d'amélioration du cadre de vie des habitants et des touristes.





L'été, trois jeunes ambassadeurs parcourent les plages pour distribuer aux estivants cendriers de poche et sacs poubelle en les sensibilisant au nécessaire respect de cet espace naturel.

## Protéger le littoral

Pour conserver et préserver un littoral attractif, le Département accompagne et coordonne les actions de protection et de gestion de ces territoires. En partenariat avec les acteurs locaux (collectivités littorales, associations...), il contribue au Syndicat mixte du littoral landais qui assure la maîtrise d'ouvrage du nettoyage différencié du littoral (mécanique et manuel), soutient un programme de surveillance de la qualité des eaux de baignade, accompagne les projets plans-plages littoraux et participe à l'élaboration des stratégies locales de gestion des bandes côtières.

Dans le cadre du Syndicat mixte Géo-landes, il participe à la lutte raisonnée contre le comblement des lacs et étangs du littoral et contre la prolifération de plantes invasives ; il porte des opérations d'aménagements d'accueil du public sur les zones lacustres.

## Mailler le territoire d'itinéraires cyclables, pédestres et équestres

L'espace et la qualité de vie du département des Landes sont propices au développement de la pratique quotidienne du vélo, de la marche ou du cheval.

Compétent pour mettre en œuvre un Plan départemental des itinéraires dédiés à ces déplacements non motorisés, le Département et ses partenaires aménagent et assurent l'entretien et le balisage des quelque 3500 kilomètres d'itinéraires.



**Les « chantiers citoyens »**  
après les grandes marées de printemps : grand public et scolaires partent nettoyer les plages, un sac poubelle à la main.



Par ailleurs, le Département mobilise ses efforts pour développer un réseau cyclable structurant, dont les orientations et modalités d'intervention sont fixées dans le cadre d'un schéma cyclable départemental. En apportant un soutien technique et financier aux collectivités, le Département contribue à favoriser la pratique du vélo que ce soit de loisirs touristiques et récréatifs mais aussi pour un usage quotidien.

L'EuroVelo 1 «La Vélodyssée®» (163 km le long du littoral landais) et l'Eurovelo 3 «La Scandibérique» (axe de 176 km selon un axe transversal Nord-Est/Sud-Ouest) sont deux itinéraires cyclables majeurs du réseau cyclable landais.



Les rando et cyclo-guides, édités par le Conseil départemental, sont disponibles dans les offices de tourisme et les maisons de la presse.



## Promouvoir le développement des énergies renouvelables

Le Département des Landes s'est doté d'un plan d'actions pour soutenir le développement des énergies renouvelables ; la société d'économie mixte locale (SEML) Enerlandes a pour mission d'investir directement ou à travers des prises de participations dans des projets liés à toutes les énergies renouvelables, comme le photovoltaïque, la production d'électricité à partir de la biomasse, la géothermie, etc. Elle regroupe au sein de son capital les principaux acteurs locaux du développement durable : le Conseil départemental, la Caisse des dépôts et consignations, le Sydec (Syndicat départemental des communes des Landes), Maisadour, le Crédit Agricole, la Cafsa (Coopérative agricole forestière sud-atlantique) et les 3 chambres consulaires des Landes.





# SITES WEB ET ADRESSES UTILES

## **Conseil départemental des Landes**

landes.fr

Version mobile : mobile.landes.fr

Web TV du Département des Landes :

xlty-landes.fr

Xlandes, le magazine web du Département des Landes :

xlandes.fr

## **Agrilocal40, les producteurs en un clic**

agrilocal40.com

## **ALPI**

alpi40.fr

## **Archives départementales des Landes**

archives.landes.fr

## **Atlantisud**

atlantisud.com

## **Cartographie des travaux de voirie**

travaux.landes.fr

## **Comité départemental du tourisme des Landes**

tourismelandes.com

## **Domaine départemental d'Ognoas**

domaine-ognoas.com

## **Festival Arte Flamenco**

arteflamenco.landes.fr

## **Histoire sociale des Landes au XIX<sup>e</sup> et XX<sup>e</sup> siècles**

www.histoiresocialesdeslandes.fr

## **Laboratoire des Pyrénées et des Landes**

labopl.com

## **Maison landaise des personnes handicapées**

handicaplandes.fr

## **Médiathèques publiques des Landes**

medialandes.fr

## **Mission locale des Landes**

missionlocaledeslandes.fr

## **Musée de la faïence et des arts de la table de Samadet**

museesamadet.landes.fr

## **Produits des terroirs landais**

qualitelandes.com

## **Site départemental de l'Abbaye d'Arthous**

arthous.landes.fr

## **Archives départementales des Landes**

25, place du 6<sup>e</sup>-RPIMa

40000 MONT-DE-MARSAN

Tél. : 05 58 85 75 20

## **Médiathèque départementale**

240 avenue David-Panay

40000 MONT-DE-MARSAN

Tél. : 05 58 75 76 06

## **Les Jardins de Nonères**

Entreprise Adaptée Départementale

Etablissement et Service d'Aide

par le Travail

1276 avenue de Nonères

40000 MONT-DE-MARSAN

Tél. : 05 58 06 73 04

## **C.M.S. Dax**

5 rue Labadie

40100 DAX

Tél. : 05 58 90 19 06

## **C.M.S. Hagetmau**

198 avenue de la Gare

40700 HAGETMAU

Tél. : 05 58 79 32 25

## **C.M.S. Mont-de-Marsan**

836 avenue Eloi-Ducom

40000 MONT-DE-MARSAN

Tél. : 05 58 51 53 63

## **C.M.S. Parentis-en-Born**

434 avenue Nicolas-Brémontier

40160 PARENTIS-EN-BORN

Tél. : 05 58 82 73 65

## **C.M.S. Tartas**

4 rue de la Piscine

40400 TARTAS

Tél. : 05 58 73 54 33

## **C.M.S. Saint-Vincent-de-Tyrosse**

4 allée des Magnolias

40230 Saint-Vincent-de-Tyrosse

Tél. : 05 58 77 06 48

## **Centre Départemental de l'Enfance**

2 rue de la Jeunesse

40012 MONT-DE-MARSAN Cedex

Tél. : 05 58 46 62 00

## **Maison landaise des personnes handicapées – MLPH**

836 avenue Eloi-Ducom

40000 MONT-DE-MARSAN

05 58 51 53 73

## **Laboratoires des Pyrénées et des Landes (siège social)**

Rue des Ecoles

64 150 LAGOR

Tél. : 05 59 60 23 85

## **Laboratoires des Pyrénées et des Landes (site de Mont de-Marsan)**

1 rue Marcel-David

40000 MONT-DE-MARSAN

Tél. : 05 58 06 08 08

## **Domaine d'Ognoas**

1 043 route d'Ognoas

40 190 ARTHEZ-D'ARMAGNAC

Tél. : 05 58 45 22 11

## **Agence Départementale**

d'Aide aux Collectivités

Locales - ADACL

## **Maison des Communes**

175 place de la Caserne Bosquet

BP 30069

40002 MONT-DE-MARSAN Cedex

Tél. : 05 58 85 80 50

## **Association départementale pour l'information sur le logement - ADIL**

125 rue Martin-Luther-King

40000 MONT-DE-MARSAN

Tél. : 05 58 46 58 58

## **Agence landaise pour l'informatique - ALPI**

Maison des Communes

175 place de la Caserne Bosquet

BP 30069

40002 MONT-DE-MARSAN Cedex

Tél. : 05 58 85 81 90

Fax : 05 58 85 80 81

## **Conseil d'architecture d'urbanisme et de l'environnement - CAUE**

155 rue Martin-Luther-King

40000 MONT-DE-MARSAN

Tél. : 05 58 06 11 77

## **Comité départemental du tourisme - CDT**

4 avenue Aristide-Briand

BP 407

40012 MONT-DE-MARSAN Cedex

Tél. : 05 58 06 89 89

## **Conservatoire des Landes**

Maison des Communes

175 place de la Caserne Bosquet

BP 30069

40002 MONT-DE-MARSAN Cedex

Tél. : 05 58 85 80 00

## **Mission locale des Landes**

279 place de la Caserne Bosquet

40000 MONT-DE-MARSAN

Tél. : 05 58 05 75 75

## **Société d'aménagement touristique et d'équipement des Landes - SATEL**

24 boulevard Saint-Vincent-de-

Paul

40 990 SAINT-PAUL-LÈS-DAX

Tél. : 05 58 91 20 90

## **Service départemental d'incendie et de secours - SDIS**

Rocade, Rond-Point de Saint-Avit -

BP 42

40001 MONT-DE-MARSAN Cedex

Tél. : 05 58 51 56 56

## **Syndicat mixte départemental d'équipement des communes des Landes - SYDEC**

55 rue Martin-Luther-King - BP 627

40006 MONT-DE-MARSAN Cedex

Tél. : 05 58 85 71 71





**Conseil départemental des Landes**

Hôtel du Département  
23 rue Victor-Hugo  
40025 Mont-de-Marsan cedex  
Tél. : 05 58 05 40 40

**Antenne de Saint-Paul-lès-Dax**

24 bd Saint-Vincent-de-Paul  
40992 Saint-Paul-lès-Dax cedex  
Tél. : 05 58 91 53 54

Plus d'informations sur [landes.fr](http://landes.fr)  
Retrouvez-nous aussi sur facebook

