



COLLÈGES LES NOUVEAUTÉS DE LA RENTRÉE

**BUDGET PARTICIPATIF
CITOYEN**

Les premiers projets livrés

**VILLAGE LANDAIS
ALZHEIMER**

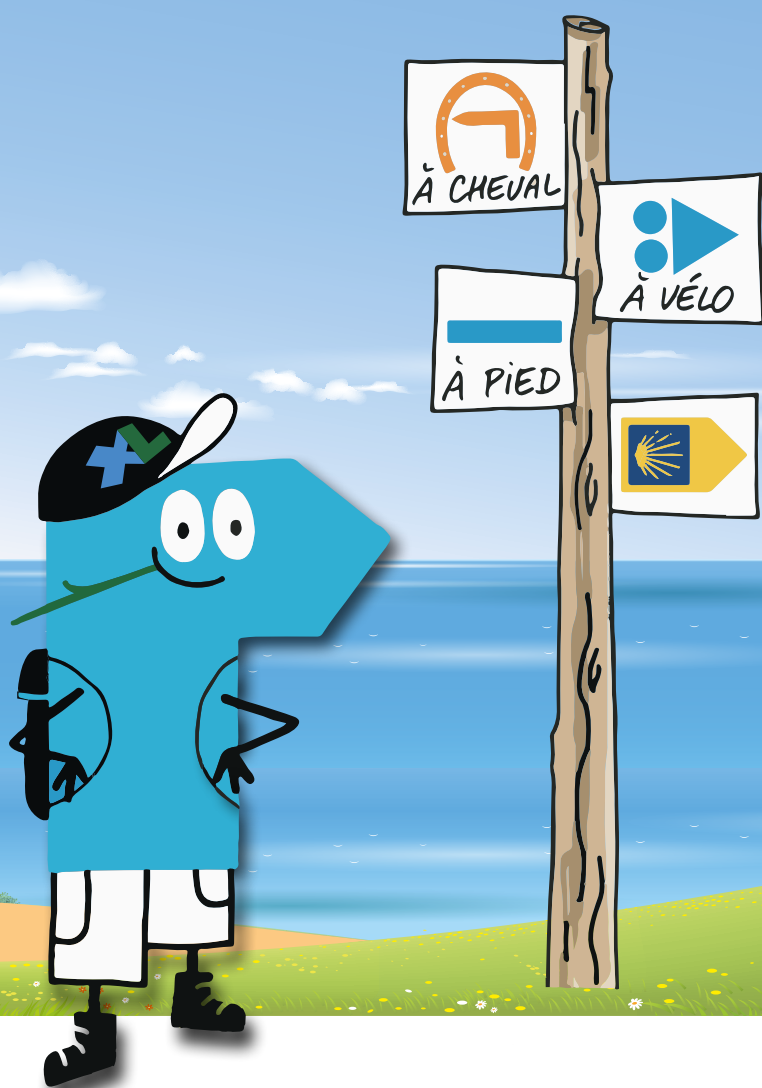
Paroles de professionnels

www.xlandes-info.fr

NOUVEAU SITE DE RANDONNÉE
rando.land.es.fr



Envie de randonner dans les Landes
à pied, à vélo ou à cheval, **connectez-vous**
pour télécharger votre itinéraire !



© shutterstock-Concept : Dpx40/9-20



Département
des Landes

Landes Randonnée®

LA PHOTO DU LECTEUR 4

VU SUR LE WEB 5

ACTUALITÉS

Comité « Nouvelles solidarités »,
le temps des propositions **6**

Coup d'accélérateur
pour le logement social **8**

Budget Participatif Citoyen **10**

INFOGRAPHIE 11

Le Département soutient
les jeunes et leurs familles

VOUS AVEZ LA PAROLE 12

Les professionnels du Village
Landais Alzheimer

DOSSIER 14

**COLLÈGES,
LES NOUVEAUTÉS
DE LA RENTRÉE**

DÉCOUVERTES

Un garage solidaire
à Pontonx-sur-l'Adour **22**

Les tourbières de l'Estanque **23**

EXPRESSIONS 24

LIRE ÉCOUTER VOIR

Chantons sous les pins,
même l'automne ! **25**

Les Rendez-Vous Arte Flamenco **26**

Les trésors de l'abbaye d'Arthous **28**

LE PORTRAIT 30

Sandrine Cazalis en mission nature

**NOUS CONTINUERONS
À FAIRE PREUVE
DE SOLIDARITÉ
ET DE RESPONSABILITÉ**

* **XAVIER FORTINON**

Président du Conseil
départemental des Landes



Plus de 17 000 élèves ont retrouvé le chemin du collège le mois dernier dans les 39 collèges publics du département.

Comme le 18 mai à la sortie du confinement, tout a été mis en œuvre pour les accueillir le mieux possible : protocole sanitaire avec la fourniture gratuite de masques en tissus, dotation d'outils informatiques, restauration de qualité accessible à tous avec un tarif maintenu à 2,70 € le repas, gratuité des transports scolaires en lien avec la Région.

Avec tous les partenaires de la communauté éducative, le Département des Landes a voulu, dans un contexte difficile, être au rendez-vous de cette rentrée scolaire. C'est également pour fournir les meilleures conditions d'études à nos jeunes, que nous avons ouvert un nouvel établissement à Angresse, sur le territoire de MACS. Il accueillera cette année 460 élèves. Depuis 2004, le Département a construit sept collèges. Dans la même période, il y a eu environ 2 500 élèves de plus dans l'ensemble des établissements publics landais. Ce 39^e collège, qui

se veut exemplaire en matière de transition énergétique, répond donc à un réel besoin.

Mais cette rentrée est aussi, pour nombre de nos concitoyens, source d'inquiétudes sur le plan économique et social. La crise sanitaire qui se poursuit a entraîné un ralentissement de l'économie et les conséquences sur l'emploi se font déjà ressentir. Dans ce contexte, le Département continuera à faire preuve de solidarité et de responsabilité en prenant des initiatives fortes.

Ainsi nous avons lancé une démarche participative sur les Nouvelles Solidarités, celles à renforcer ou à inventer pour mieux répondre aux besoins des habitants. Ce travail mené avec les acteurs associatifs, les socio-professionnels mais aussi les citoyens va éclairer notre assemblée sur les actions prioritaires à engager dans nos territoires pour améliorer les conditions de vie et favoriser le développement des liens sociaux.

Dans cette période que nous traversons, plus que jamais, nous devons rester solidaires mais aussi confiants dans l'avenir. Ensemble, nous y parviendrons.



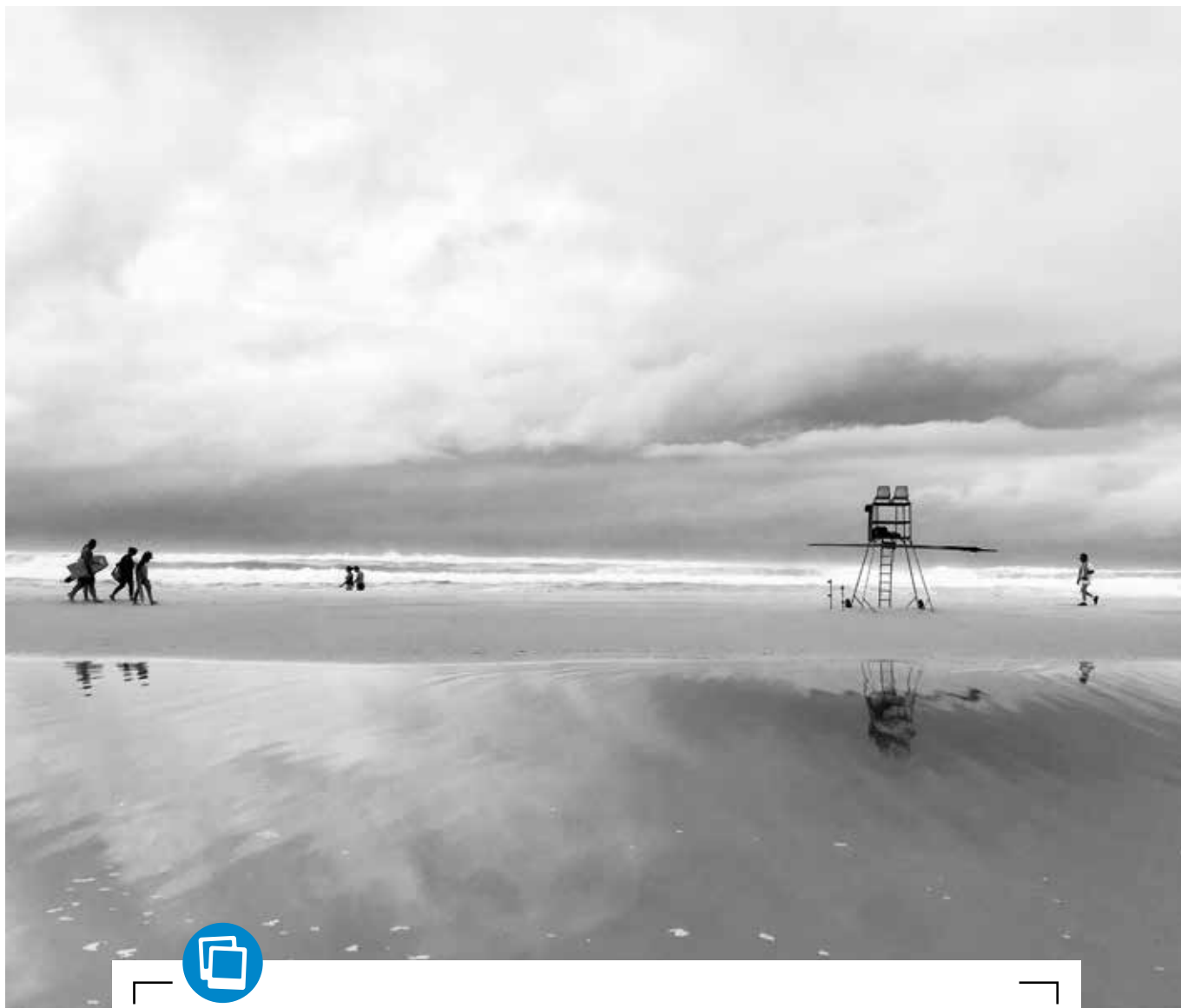
Certaines photos publiées dans ce magazine ont été prises avant que n'intervienne l'obligation de porter un masque et de respecter les gestes barrières liés à la crise sanitaire.

BIMESTRIEL ÉDITÉ PAR LE CONSEIL DÉPARTEMENTAL DES LANDES

Directeur de la publication : Xavier Fortinon - **Comité de rédaction :** Gabriel Bellocq, Dominique Degos, Odile Lafitte, Olivier Martinez, Magali Valiorgue, Jean-Marc Lespade, Mathieu Ara, Lionel Camblanne, Marie-France Gauthier - **Rédaction en chef :** Lionel Niedzwiecki - **Rédaction :** Lionel Niedzwiecki, Catherine Dutournier, Christian Chambres, Mathilde Charon-Burnel, Julie Ducourau - **Photographies :** Sébastien Zambon. **Couverture :** le collège d'Angresse est équipé de vidéo projecteurs interactifs tactiles.

XLANDES MAGAZINE

Direction de la communication - 23, rue Victor-Hugo - 40025 Mont-de-Marsan cedex - Tél. 05 58 05 40 35 - Fax 05 58 05 41 89 - Mél : xlandes-info@landes.fr - Internet : www.xlandes-info.fr - **Réalisation :** PAGE PUBLIQUE - **Impression :** Imaye Graphic - **Distribution :** La Poste - **Dépôt légal :** Octobre 2020 - N° ISSN 0761.6082 - XLandes Magazine est imprimé à 211 000 exemplaires. Produit imprimé sur papier issu de forêts gérées durablement.



JEAN-PAUL TALIMI

Retour de vacances

Biscarrosse

Photographes amateurs, si vous souhaitez que vos images soient publiées dans cette page ou sur le site d'information du Département www.xlandes-info.fr, vous pouvez les déposer au format jpg sur www.xlandes-info.fr/proposer-des-photos.

Chaque photo est créditée du nom de son auteur et peut être accompagnée d'une légende de 60 signes maximum. *XLandes Magazine* se réserve le choix de publier ou non les photos et celui de la date de parution. La publication des photos n'est pas rémunérée.



Village Landais Alzheimer : le témoignages des équipes

Trois mois après l'accueil des premiers Villageois et malgré la crise sanitaire actuelle, la vie se met en place au sein de l'établissement. Différents professionnels (médecin généraliste, infirmier, maîtresse de

maison, aide médico-psychologique) livrent leurs premiers ressentis sur cette expérience novatrice.

* À VISIONNER

www.villagealzheimer Landes.fr

SITE INTERNET

mesdemarches.Landes.fr facilite vos démarches en ligne

Déposez directement auprès du Département vos demandes de bourses départementales d'enseignement du second degré, allocations de transport pour les internes, chèques sport, allocations individuelles de transport pour les élèves demi-pensionnaires et externes, etc.

www.mesdemarches.Landes.fr



Les Landes, un Département connecté : retrouvez-nous sur Facebook Twitter Instagram et XLandes-Info.fr



INSTAGRAM

@musee_samadet_Landes

Découvrez l'exposition de @roux_charles #festinslitteraires

#fictitiousfeasts
#museesamadet #2020
#photographie #photographies
#repas #livres #lectures
#gastronomy #gastronomie
#nouvelleaquitaine #Landes



MARQUE LANDES !

@MarqueLandes

Marque nouvelle, marque dynamique, marque libre ! Les Landes sont un grand espace de liberté.

Un espace où peut se libérer l'énergie des possibles.

On vous propose un petit avant goût dans notre vidéo « Landes Terre des Possibles » ★



ÉVÉNEMENTS, PHOTOS, VIDÉOS, ARTICLES...

Partagez votre actualité et vos coups de cœur sur le site d'information du Département

www.XLandes-Info.fr

COMITÉ « NOUVELLES SOLIDARITÉS », LE TEMPS DES PROPOSITIONS

40 personnes issues du monde institutionnel, associatif et socio-économique participent activement à la démarche



Installé le 3 juillet, le Comité « Nouvelles Solidarités » s'est attelé en septembre à la rédaction de propositions d'actions. Le but : orienter les politiques de solidarité départementales au plus près des besoins de la population landaise.

En guise d'état des lieux, les consultants du cabinet Res Publica, en charge de l'animation des débats, ont dressé la synthèse des contributions sur la plateforme participative « Jenparle », mise en ligne le 30 juin. Il en ressort que les problèmes ont

émergé majoritairement durant le confinement et n'ont toujours pas trouvé de solutions. Plus inquiétant encore, une grande majorité des répondants, qu'ils soient directement concernés ou non, s'attendent à voir surgir de nouveaux écueils dans les prochains mois.

Un tableau plutôt sombre, qui n'a pas surpris les membres du Comité, travaillant pour la plupart dans le secteur social. « *Ce qui est apparu, c'est qu'il y avait des besoins en accès au numérique, en mobilité pour les personnes isolées et en accès aux soins de santé* », résume Martine Salmon, secrétaire générale du Secours populaire des Landes.

rassemblés à l'initiative du Département, a pris tout son sens. Sylvie Tastet, présidente de l'ADMR de Samadet, a apprécié l'expérience : « *C'est vraiment bien d'échanger avec des professionnels qui travaillent auprès de publics que l'on a moins l'habitude de côtoyer. C'est également très intéressant de mélanger les structures institutionnelles avec les gens de terrain* ».

De ce bouillonnement d'idées sont nées des propositions pouvant être déclinées, selon les cas, au niveau local ou départemental. Beaucoup d'entre elles répondent à plusieurs problématiques. Certaines reprennent des dispositifs existants, dont on s'aperçoit qu'ils sont méconnus.

LE CHIFFRE

Nombre de contributions au questionnaire sur la plateforme participative Jenparle, qui a servi de base de travail au Comité « Nouvelles Solidarités »

235

UN HEUREUX MÉLANGE DES EXPÉRIENCES

C'est au moment d'imaginer les actions à mener que la composition du Comité, une quarantaine d'institutions, associations et acteurs socio-économiques

À L'ÉCOUTE DES LANDAIS

Ces suggestions ont ensuite été soumises durant la première quinzaine de septembre au regard des habitants et des élus, à l'occasion de 8 ateliers participatifs et de 4 réunions en visioconférence ...

« Vous connaissez l'attachement de ce Département à prendre en compte les nouvelles évolutions sociales et à lutter contre les inégalités. On veut un travail collaboratif le plus ouvert et le plus large possible ».

Le président du Conseil départemental, Xavier Fortinon, s'adressant aux membres du Comité « Nouvelles Solidarités » le 1^{er} septembre.



... avec les représentants des EPCI. Des rencontres jugées fructueuses par Martine Salmon : « La plupart des actions que nous préconisons semblent en adéquation avec la réalité du terrain. Après, certaines personnes nous ont fait remonter des besoins qui étaient plus liés à leur propre territoire ». À la suite de cette séquence de démocratie participative, le Comité « Nouvelles Solidarités » disposait de 4 séances pour rédiger un rapport qui sera remis au Conseil départemental le 16 octobre.

✱ PLUS D'INFOS

www.nouvelles-solidarites-landes.jenparle.net



2 novembre : L'Assemblée départementale, réunie pour le vote de la seconde Décision modificative du Budget 2020, examinera les préconisations du Comité « Nouvelles Solidarités ».

QUESTIONS À



RAPHAËL TAMPONNET
DIRECTEUR DU DÉVELOPPEMENT
À LA POSTE ET
DIRECTEUR GÉNÉRAL
DE XL AUTONOMIE

Que plébiscitent les abonnés au service Vivre à Domicile ?

D'abord la tablette numérique, puis la téléassistance et l'éclairage automatique de la chambre, pour se sentir en sécurité et bien chez soi. Le plus du service : l'accompagnement humain personnalisé, avec un référent dédié et formé. Plus de 100 Landais disposent déjà de ce service qui apporte une vraie tranquillité d'esprit, pour les usagers et leurs familles. Depuis cet été, 350 personnes nous ont contactés pour profiter de cette innovation sociale du Département des Landes, à ce jour unique en France.

Comment faire si on est intéressé ?

Il suffit d'appeler les équipes d'XL Autonomie au 05 58 41 90 84. Le service ne coûte que 30 € TTC par mois (éligible au crédit d'impôt de 50 %, soit 15 € de reste à charge mensuel). L'installation est effectuée au domicile avec un respect scrupuleux des gestes barrières, ce qui n'empêche pas les sourires à travers les masques.

✱ PLUS D'INFOS

www.xl-autonomie.fr

EN CHIFFRES LES LANDISSIMES ESTIVALES, UN FRANC SUCCÈS



30 %
des bénéficiaires
pour la première fois
dans les Landes



Pour **36 %** d'entre eux,
cette offre a été le
déclencheur de leur
séjour



80 %
des vacanciers
hébergés sur le littoral,
la moitié en camping



7,7 jours
en moyenne
par séjour



11 %
des vacanciers
originaires d'Île de
France, **10,5 %**
de Gironde et **7,3 %**
des Pyrénées-
Atlantiques



66 € dépensés en
moyenne par personne
et par jour contre
45 € d'habitude

Source : Comité départemental du tourisme

UN COUP D'ACCÉLÉRATEUR POUR LE LOGEMENT SOCIAL



©XL Habitat

7 000 logements financés sur 10 ans

Le 23 septembre à Bordeaux, la Banque des Territoires a souscrit 10 M€ de titres participatifs en faveur d'XL Habitat, l'Office public de l'habitat des Landes. Ce partenariat est une première en France. Il permettra à XL Habitat de construire plus de 350 logements et d'en réhabiliter 330, chaque année, pendant 10 ans. Ce qui représente près de 7 000 logements accompagnés.

Cet effort de construction, qui se double d'un accent particulier porté sur la rénovation thermique des bâtiments, répond à un besoin de logements croissant généré par l'attractivité du territoire landais. Xavier Fortinon, président du Conseil départemental des Landes et président d'XL Habitat, se réjouit de ces moyens financiers supplémentaires : « *Le plan stratégique du patrimoine prévoyait d'accélérer le rythme de ces chantiers sur les 5 prochaines années pour agir sur le pouvoir d'achat de nos locataires et être au rendez-vous des enjeux environnementaux. Avec la possibilité qui nous est offerte d'émettre des titres participatifs, nous retrouvons des capacités*

d'investissement à la hauteur des besoins de notre territoire et de notre patrimoine, et dans la période particulière que nous traversons, c'est indispensable ».

La signature de ce partenariat intervient dans le cadre du plan de relance de la Caisse des Dépôts, qui mobilise plus de 11 milliards d'euros d'investissements en faveur de l'habitat. La Banque des Territoires – filiale de la Caisse des Dépôts – soutient les programmes de production et de réhabilitation de logements sociaux, en particulier en accélérant la mise en œuvre opérationnelle de son dispositif de titres participatifs porté à 900 M€, sur la période 2020-2022.

EN CHIFFRES

10 500 logements répartis
dans **137** communes landaises

30 000 personnes logées

En 2019, **221** nouveaux logements
livrés et plus de **500** logements
réhabilités

SAISON 2020-2021

UN NOUVEAU DÉFI POUR BASKET LANDES



L'immense Céline Dumerc terminera sa carrière sous les couleurs landaises

TRAVAUX

RÉHABILITATION DU PONT SAINT-JEAN À SAUBUSSE

Construit en 1890-1891, ce pont d'une longueur de 204 m relie les communes de Saubusse et Orist au-dessus de l'Adour. Le lifting de l'ouvrage (réparation de maçonneries dégradées, élargissement du trottoir amont, remplacement de garde-corps non conformes, etc) devrait durer jusqu'à fin février 2021. Une colonie d'hirondelles de fenêtre vivant sur le pont, des nids artificiels seront mis en place pour limiter l'impact des travaux sur cette espèce protégée.

LE TEMPS DE LA RECONSTRUCTION ENTRE ARGELOUSE ET SORE



Deux ponts avaient été emportés par les pluies diluviennes des 10 et 11 mai sur la RD 651 reliant Argelouse et Sore. Le 7 septembre, le groupe Roy-Baptistan a débuté la construction d'un nouvel ouvrage au-dessus du ruisseau du Moulin à Argelouse. Ensuite, le Centre national des ponts de secours (CNPS) démontrera la structure provisoire installée début juin au-dessus du ruisseau du Castillon à Sore. Ce qui permettra l'édification à cet endroit d'un pont tout neuf, de mêmes dimensions que celui d'Argelouse, soit 2 mètres de large sur 2 de haut. La fin des travaux est prévue fin novembre – début décembre.

Cet automne, Basket Landes entame sa 13^e saison consécutive en Ligue féminine. Cerise sur le gâteau, les joueuses de la présidente Marie-Laure Lafargue vont découvrir l'Euroleague, la plus prestigieuse des compétitions européennes. Le signe d'une progression dont peut témoigner Valériane Vukosavljevic, revenue dans son club formateur : « Basket Landes a évolué au niveau de la structure, du professionnalisme, de la qualité d'effectif, avec plus de joueuses de valeur internationale. Mais ce qui n'a pas changé, ce sont les personnes qui ont fait que ce club a grandi

sans perdre son état d'esprit ». Malgré la crise économique, le club a pu conserver ses 19 salariés, grâce notamment à la fidélité de ses presque 400 partenaires privés (pour un total de 950 000 €) et publics (450 000 € de subventions dont 337 000 € du Département des Landes). Espérons que les rebonds de la crise sanitaire n'empêcheront pas les supporters landais de saluer les derniers dribbles de Céline Dumerc : « Quand je suis arrivée il y a 5 ans, je pensais rester un an ou deux... Je peux dire maintenant que Basket Landes est mon club de cœur, c'est avec lui que j'ai envie de clôturer ma carrière ».

BUDGET PARTICIPATIF CITOYEN

DE NOUVEAUX HORIZONS POUR L'ASSOCIATION « LA ROUE TOURNE 40 »



C'était un beau week-end de fin d'été, un temps idéal pour emprunter son vélo et se balader. Un plaisir qui peut sembler banal, mais un plaisir jusqu'ici inaccessible pour Elodie et Magalie Lard, atteintes d'une myopathie des ceintures, une affection touchant les muscles des cuisses, du bassin et des bras.

Impossible donc pour les deux sœurs de pratiquer la bicyclette... Jusqu'à ce premier vendredi de septembre où leur association « La Roue tourne 40 » a reçu deux vélos adaptés aux personnes en situation de handicap. Un achat rendu possible grâce aux 19 000 € obtenus à la suite du Budget Participatif Citoyen.

« UNE SENSATION DE LIBERTÉ »

Comme Elodie et Magalie sont d'un naturel actif, elles ont testé leurs beaux joujoux dès le dimanche suivant, entre leur village de Saubrigues et le Bec du Gave. « C'est une sensation de liberté, le plaisir de se retrouver avec sa famille et ses amis, et la joie d'avoir une activité de plus à partager avec eux ».

La suite ? Comme elle l'avait fait avec le Myolib, un fauteuil tout terrain adapté pour la course à pied et les sorties nature, l'association souhaite prêter les deux vélos « à d'autres personnes à mobilité réduite ». Cela devrait être effectif début 2021, le temps de bien définir les modalités de prêt.

RENDEZ-VOUS

En 2021
pour le Budget
Participatif
Citoyen #2.

Premiers projets réalisés

Cet été, l'association de sauvetage côtier de Capbreton a pu équiper de matériel et de combinaisons flambant neuves les enfants sauveteurs en formation ; et les estivants à mobilité réduite de la plage sud d'Hossegor ont expérimenté pour se rendre à la zone de baignade un tapis en polyéthylène haute densité de 35 mètres de long et deux tiralos.

Les jeunes de Geaune s'entraînent depuis quelques jours dans le nouveau skatepark, tandis que ceux de l'école de rugby du Pays de Roquefort profitent depuis quelques semaines d'un minibus pour rallier les lieux de match. À Saint-Perdon, les travaux d'équipement en éclairage des terrains de sport ont commencé.



* PLUS D'INFOS ET DE REPORTAGES

www.budgetparticipatif.landes.fr

« On voit se concrétiser les idées.
C'est la vocation du Département :
soutenir des projets qui rentrent dans ses
missions de solidarité et qui s'inscrivent
également dans le cadre d'une démocratie
citoyenne, puisque les idées viennent
de la population elle-même »

SYLVIE BERGEROO,

conseillère départementale déléguée
au Budget Participatif Citoyen

LE DÉPARTEMENT

soutient les jeunes et leurs familles

> Alléger les frais de scolarité

70 jeunes en moyenne, étudiants et apprentis, bénéficient de prêts d'honneur chaque année. Quelque **5 500 bourses** départementales allouées, pour un montant moyen de **115 € par bénéficiaire**.

> Les transports scolaires gratuits,

une exception landaise : **23 750 élèves concernés**. Une économie moyenne de l'ordre de **80 € par élève**.

> L'aide au départ en classe découverte

a concerné **1 135 collégiens** en 2019.

> Un égal accès aux vacances et aux loisirs pour tous

- **2 500 bons-vacances** attribués aux familles landaises en 2019
- **des aides** pour les accueils en centres de loisirs tout au long de l'année

> 2 masques lavables gratuits

pour chaque collégien soit **38 600 masques** distribués à la rentrée de septembre.

> Manger bien, local et à prix modéré

2,70 € par repas (voire moins pour les bénéficiaires de bourses départementales).

> Une aide financière pour les étudiants

participant au programme européen Erasmus + (**40 étudiants par an**).

> Des ressources pédagogiques en ligne

sur www.medialandes.fr en accès libre et gratuit (sur inscription dans une bibliothèque).

> Le pack XL Jeunes

- un **chèque-sport de 50 €** (+ 25 € pour une seconde licence) pour les élèves de 6^e
- une **aide au permis de conduire** jusqu'à **450 €** en contrepartie d'un engagement citoyen
- une **aide à la mutuelle étudiante** jusqu'à **100 €** pour les étudiants boursiers

INFOS SUR WWW.LANDES.FR DEMANDER UNE AIDE : MESDEMARCHES.LANDES.FR

VILLAGE LANDAIS ALZHEIMER

PREMIERS REGARDS DE PROFESSIONNELS

TROIS MOIS après l'admission des premiers résidents, les professionnels font part de leurs impressions.

Formée aux soins palliatifs et à la médecine de la douleur, Soazic Dreano-Hartz est l'un des quatre médecins du Village. Elle a choisi de poursuivre son parcours professionnel là pour participer « à ce travail en équipe hors norme où l'échange et l'humain sont au centre des préoccupations ».

Bien qu'il soit trop tôt pour faire un premier retour d'expérience objectif, le Docteur Dreano-Hartz fait part de ses premiers constats : « Au sortir de cette période très difficile pour les malades et leurs familles, je m'attendais à avoir un grand nombre de crises d'anxiété, voire des altérations cognitives sérieuses à l'entrée des Villageois. Or, ça n'a pas été le cas. Pour plusieurs d'entre eux, cela a même été l'inverse avec très rapidement une baisse importante de leur médication en anxiolytiques. J'ai

été étonnée par de telles évolutions favorables aussi rapides ».

La médecin complète que pour d'autres, plus fragiles, les équipes ont pu recourir comme le souhaite la philosophie de l'établissement à des traitements thérapeutiques non médicamenteux, par exemple en offrant la possibilité aux Villageois de relâcher leur trop plein d'énergie ou d'angoisse en déambulant autant que nécessaire dans le parc...

DES PROFILS COMPLÉMENTAIRES POUR MIEUX RÉPONDRE AUX BESOINS

Dans l'une des 16 maisonnettes, Patricia Perez-Husson, avec 19 ans d'expérience en EHPAD, officie comme maîtresse de maison. Son binôme ce jour-là, Paul Pantalacci, aide-soignant, avait depuis longtemps souhaité orienter son parcours vers la prise en soins de la maladie d'Alzheimer. Son expérience de la prise en charge à domicile est complémentaire de la filière soins de sa collègue : une organisation voulue qui permet aux équipes de disposer de plusieurs points de vue pour échanger

sur chaque situation rencontrée et apporter ainsi une réponse ciblée et partagée. Pour Paul Pantalacci, « ce cadre d'exercice exceptionnel, notamment le fait de s'adapter au rythme des résidents, nous donne la possibilité d'innover dans nos pratiques ».

Faisant partie de l'équipe de 12 infirmiers du Village, Charlene Gimet a été inscrite comme bénévole avant d'être recrutée. Après une année et demie à suivre ainsi le projet de près, elle a souhaité y prendre part de façon professionnelle. « Il faut du temps, que chacun trouve sa place, mais je trouve que ce qui nous a été proposé dans la conception du projet est petit à petit en train de se réaliser. Pour moi, le soin d'accompagnement développé ici est un réel projet de santé publique. Aujourd'hui ce modèle concerne la prise en charge de la maladie d'Alzheimer, mais je pense qu'il sera mis en œuvre pour toutes les pathologies dans le futur. Ce sera pour moi un accomplissement d'y avoir participé ».

* PLUS D'INFOS

www.villagealzheimer.landes.fr

« Le contexte sanitaire et le port du masque pour les soignants complexifient les rapports humains : c'est difficile de garder les distances avec ces malades qui se réfèrent à d'autres systèmes de communication comme le toucher. Mais on fait tout pour conserver l'esprit du Village en dominant le risque au maximum. »

DR GAËLLE MARIE-BAILLEUL



L'échange et l'humain sont au centre des préoccupations

C'EST QUI ?

Dr Gaëlle Marie-Bailleul

Médecin référent du Village,
psychogériatre au Centre hospitalier de Dax

Je crois beaucoup à la philosophie du « care » : prendre soin en accompagnant avec bienveillance. Je ne vois pas mon métier juste pour soigner une infection urinaire ou une angine, c'est au-delà. On ne peut pas guérir les malades d'Alzheimer, alors on les accompagne en se concentrant sur les choses positives.

Ici, il n'y a pas de bureau de consultation, nous allons à domicile dans les maisonnées directement. Nous allons essayer d'abaisser les thérapies médicamenteuses. On ne pourra en revanche pas diminuer tous les traitements, la plupart des Villageois étant polypathologiques (diabète, hypertension...). À quelqu'un qui, en Ehpad, veut sortir, tape sur la fenêtre ou essaie de la casser, on donne des médicaments pour le calmer. Ici, non, on ouvre la porte, on lui dit « allez-y », on désamorce. L'espace, la possibilité d'aller et venir, c'est très bénéfique, notamment pour les patients jeunes. On a tous vu les limites du médicamenteux.

© M. Charon-Bureau / Dpt40

**VITE
DIT**



LES FAMILLES ONT LA PAROLE



JOËLLE, SŒUR DE CLAUDINE

C'est formidable, il y a une grande amélioration. Elle s'exprime davantage, se promène toute seule. C'est impressionnant. Une vie normale. Elle n'avait plus le goût des choses, plus envie de rien et là... C'est plein d'émotions, ça fait du bien.

Source : *Matinale* France Info
du 23 juillet 2020



VALÉRIE, FILLE DE FRANCINE

C'est bien plus agréable d'être dans un environnement comme celui-là. Elle se met à revivre, à réapprécier les gestes du quotidien et c'est un grand soulagement, un grand bonheur. C'est une personne qui était devenue un peu une inconnue. On retrouve une personne familière avec qui on peut partager des choses.

Source : *20 heures* de France 2
du 7 août 2020



ISABELLE, FILLE D'UNE RÉSIDENTE

Ma mère adore la nature et, là, elle a une chambre qui donne sur les arbres. On voit qu'elle s'est approprié les lieux. Elle parle du pont, du banc. On voit qu'il y a des choses qui la marquent et que se balader dans ce magnifique lieu, c'est chouette.

Source : *19/20* de France 3,
édition nationale du 9 juillet 2020

17 M€ ont été investis par le Département
pour ce 39^e collège public

DOSSIER

COLLÈGES

LES NOUVEAUTÉS
DE LA RENTRÉE



RENTRÉE 2020

UNE PREMIÈRE POUR LE COLLÈGE D'ANGRESSE

DE LA RÉCEPTION DES TRAVAUX

aux premiers jours des élèves et professeurs, plongée au cœur de l'établissement de bois et de verre, pour cette rentrée 2020, ère Covid.

Une semaine exactement avant le Jour J du 1^{er} septembre, on pouvait encore entendre des coups de marteau, voir des peintres peaufiner des murs... pratiquement tous les corps de métier étaient encore présents. Sous la verrière de l'entrée principale, le principal du collège, lui, n'a pas l'air inquiet. Il ne l'est plus en tout cas. « *J'ai eu des moments de doute, mais le Département a toujours été là et rassurant* », confie Daniel Baillieu qui tire son chapeau aux services départementaux, au maître d'oeuvre et à la vingtaine d'entreprises qui se sont démenées pour tenir les délais.

PREMIER COLLÈGE DES LANDES ÉQUIPÉ EN GÉOTHERMIE

Sans la Covid-19, les travaux auraient dû s'achever avant l'été. Alors, à quelques jours de l'ouverture des grilles aux 460 élèves, reste encore à régler un problème de ligne téléphonique, à recevoir les casiers des collégiens, ou à faire marcher le logiciel de vie scolaire...

En ce 24 août, c'est aussi la rentrée des sept agents départementaux. Christelle Hudon et Stéphanie Lainé (nettoyage et restauration) découvrent « *un collège splendide, enthousiasmant. Le mobilier est très léger et maniable grâce aux roulettes sous les tables, facile à bouger pour bien laver. On apprend aussi à se servir de la nouvelle machine vapeur pour tout désinfecter. Quand tout est neuf et beau comme ça, on peut espérer qu'il y aura plus de respect des élèves* ». ...



INAUGURATION DU COLLÈGE

En présence de Xavier Fortinon, président du Conseil départemental, Muriel Lagorce, conseillère départementale, la préfète Cécile Bigot-Dekeyser, le maire d'Angresse Philippe Sardeluc et le principal Daniel Baillieu

... Côté maintenance, Julien Monté est excité de travailler au quotidien dans « *cette belle structure neuve avec des technologies nouvelles* » : Angresse est en effet le premier collège du Département à être doté de géothermie, pour capter la chaleur de la terre l'hiver.

En cuisine aussi, il y a du matériel dernier cri, entre « *fours intelligents* » et « *variocooking center* » pour programmer des cuissons lentes la nuit pour de belles viandes en sauce prêtes à midi. « *La technologie, il faut lui faire confiance, c'est un gain de temps* », assurent le cuisinier Patrice Verdon et Adeline Parinet. Ils feront chaque jour, à eux deux, environ 500 repas complets en se tournant le plus possible vers les produits frais de proximité avec Agrilocal40.

DOUBLES VIDÉO-PROJECTEURS INTERACTIFS

De l'administration à la restauration, partout, chacun est impatient de voir le collège enfin ouvert. Certains professeurs sont même venus repérer les lieux avant leur rentrée officielle,

comme Thierry Coince : « *j'avais besoin de faire l'inventaire du labo pour entrer directement dans le vif du sujet avec les élèves* », dit le professeur de Sciences de la vie et de la terre : « *dommage par exemple qu'on ait des microscopes à prises plutôt qu'à batterie intégrée pour se déplacer plus facilement, mais il y a plein, plein de bonnes choses : le double vidéo-projecteur interactif pour afficher le travail des élèves, les tables mobiles pour manipuler facilement en faisant des petits groupes, etc.* », note celui qui enseigne aussi à Hendaye une journée par semaine. Pour les professeurs, plus besoin de feutre ou de craie, c'est le doigt qui écrit et commande directement, comme sur une tablette.

« *On est tous ébahis de ces installations de folie* », s'enthousiasme Violaine Indaburu, prof d'EPS. Il faut dire que le collège est particulièrement bien doté côté sport, avec un gymnase – communal –, un superbe mur à gauche à cloison mobile, et un terrain de grands jeux en extérieur.

TOUS MASQUÉS

Peu à peu, tout le monde prend ses marques. Dans les escaliers, les copines Elyna, Noémie, Mahé ou Camille devisent sur les conditions particulières de cette rentrée : « *les masques, c'est énervant, mais on s'habitue. Heureusement qu'on peut les enlever pour le sport, ou pour chanter quand on peut faire le cours de musique dehors* ».

Pour les 11 élèves Ulis aux troubles ou handicaps divers, « *la rentrée s'est aussi bien passée. On apprend à bien les connaître pour identifier au mieux les besoins éducatifs particuliers* », explique Florence Bermis, la coordinatrice qui les suit de la classe spécialisée au rez-de-chaussée jusqu'à l'étage avec ascenseur où ils sont répartis au milieu des autres 6^e, 5^e et 4^e.



Globalement, « *ce sont des conditions d'enseignement au top, cela joue beaucoup sur le bien-être de tous* », assure la conseillère principale d'éducation, Sophie Cherreau. À côté de son bureau, le local à vélo est archi-plein. En enfourchant son « *fatbike* » électrique, Laure Njakwa qui était à Tyrosse l'an passé, lance : « *cette année, je peux même rentrer chez moi à Saubion pour déjeuner* », grâce à la nouvelle piste cyclable ayant accompagné la création du collège.

Depuis Bénesse-Maremne, Mathéo Pariès espère un jour venir jusqu'ici à deux roues ; en attendant, c'est sa maman qui l'amène ou le bus. Devant son omelette aux pommes de terre-ratatouille (« *ils mettent des grosses portions*

460 élèves à la rentrée 2020.
L'établissement est dimensionné
pour accueillir 600 élèves.



et des petites pour éviter de gaspiller », il lui tarde de recevoir, en cette rentrée de 4^e, l'ordinateur du Département dans le cadre de l'opération « un collégien, un portable » : « on en a un à la maison mais il est vieux, il rame ».

Prof de maths, Frank Li résume bien le sentiment général : après 20 ans au collège de Mourenx, « c'est la première fois que j'inaugure un établissement. C'est hyper stimulant. Ici, on est tous sans repère et il y a des tas de projets à construire ensemble ».

* PLUS D'INFOS

Reportage complet sur
www.xlandes-info.fr
 rubrique « Grand Format »

EN
BREF

INCLUSION : DES ENFANTS EN SITUATION DE HANDICAP

Les Landes comptent désormais 28 classes ULIS (Unités localisées pour l'inclusion scolaire). Une salle dédiée est intégrée dans tous les programmes de construction ou de restructuration des établissements. Une enveloppe de 5 000 € permettant l'achat de mobilier complémentaire est affectée pour chaque ouverture d'ULIS.

QUESTIONS À



MURIEL LAGORCE
 CONSEILLÈRE
 DÉPARTEMENTALE
 DÉLÉGUÉE À L'ÉDUCATION,
 À LA JEUNESSE
 ET AUX SPORTS

Malgré le confinement, le collège d'Angresse a été livré à temps pour la rentrée. Quelles en sont les caractéristiques principales ?

C'est un collège extrêmement fonctionnel, une architecture sobre, avec une façade en pin maritime, une conception moderne et environnementale avec l'utilisation de la géothermie. Il est très lumineux avec des puits de jour dans de grands couloirs qui favorisent une circulation très fluide. Il est équipé de mobilier scolaire dernier cri avec des tables à roulettes permettant de moduler la classe en fonction des besoins et de vidéoprojecteurs interactifs dans certaines salles.

Comment le Département a-t-il préparé cette rentrée si particulière dans les collèges ?

Nous avons équipé tous les agents techniques des collèges de masques et de visières. L'État ayant annoncé qu'il ne prenait pas en charge les masques pour les élèves, nous en avons fourni 2 à chaque collégien soit 38 600 au total. J'aimerais aussi souligner l'énorme travail de nettoyage et de désinfection réalisé par les agents techniques départementaux.

EN CHIFFRES**LES COLLÈGES
LANDAIS****39** collèges
publics**+ de 17 200**
collégiens**+ 18 %**Augmentation des
effectifs dans
les collèges landais
entre 2004 et 2020**28 ULIS** (Unités
localisées pour
l'inclusion scolaire)**81 €/habitant**En 2018, dépense
du Département
concernant les collèges
(contre 60 € en
moyenne en
Nouvelle-Aquitaine)**290** agents
techniques
départementaux**14,8 M€**Budget global
des opérations de
restructuration /
rénovation en cours
dans 5 collèges
(logements de fonction
à Jean-Moulin
de St-Paul-lès-Dax,
cuisine au collège
Jean-Rostand de
Mont-de-Marsan,
demi-pension à
Rion-des-Landes et
restructurations à
Grenade-sur-l'Adour et
Lubet-Barbon à
Saint-Pierre-du Mont).

AIDES À L'ENSEIGNEMENT SUPÉRIEUR

Le Conseil départemental soutient les programmes de recherche appliquée réalisés par les universitaires installés dans les Landes en attribuant des allocations de recherche d'un montant forfaitaire de 2 480 € par mois permettant à des doctorants de travailler pendant une durée maximum de 3 ans en laboratoire sur les dits programmes. Pour le dernier semestre 2020, 81 840 € de crédits sont alloués à 10 thèses en science et génie des matériaux, génie biologique et réseaux et télécommunications. En complément de ses partenariats avec l'Institut du thermalisme et l'IUT, le Département appuie financièrement le dispositif PASS (Parcours Spécifique « accès Santé ») à Dax et il a également conduit le projet de halle technologique « Très Haut Débit » (1,5 M€) réalisé à l'IUT de Mont-de-Marsan.

**10 thèses bénéficient actuellement
du soutien du Département**

Propriétaire et soutien financier du site de l'INSPE de Mont-de-Marsan, le Département est partenaire du Campus connecté qui y a ouvert à la rentrée de septembre 2020, ainsi que de l'Université Populaire des Landes, qui propose notamment la capacité en droit.

COLLÉGIENS CITOYENS

« IMAGINER LE MONDE DE DEMAIN »



Depuis 2015, avec « Collégiens citoyens », le Département encourage l'engagement citoyen des jeunes Landais, en les amenant à s'impliquer dans des projets tout en les initiant au monde des médias. Pendant l'année scolaire, les volontaires

créent ou animent un média (radio, TV/vidéo, journal papier ou numérique) dans leur collège. L'édition 2020-2021 reprend la thématique de l'année dernière, interrompue par le confinement. Les jeunes sont donc invités à « *imaginer le monde de demain* ».

Un site internet dédié permettra d'accéder aux créations des collégiens participants tout en faisant office de centre de ressources. L'animation du dispositif a été confiée cette année encore aux Francas des Landes.

*** PLUS D'INFOS**

www.kollegiens-citoyens.francas40.fr

CULTURE EN HERBE

**CHEVAUCHEMENT
DE SAISONS**

L'artiste Jonathan Macias et des élèves devant la toile de Jouy

Fin septembre, *Qu'est-ce qu'on fait aujourd'hui ?*, une toile de Jouy de 10 m de long a été installée dans le hall du collège Gaston-Crampe d'Aire-sur-l'Adour. Elle est le fruit du travail collaboratif de l'artiste Jonathan Macias avec des élèves de 4^e et d'ULIS (voir ci-contre). Le plasticien bordelais est également à l'œuvre dans le dernier projet de la saison 7, une collaboration avec une classe de mineurs non accompagnés du collège Duruy de Mont-de-Marsan.

Parallèlement, la saison 8 prend son envol. La Cie Kiroul (arts de la rue et création théâtrale) sera en résidence au collège Langevin-Wallon de Tarnos tandis que le collège Jean-Mermoz de Biscarrosse recevra la Cie Bela & Côme (danse et théâtre). Grande nouveauté cette année : les jeunes des Mecs (Maisons d'enfants à caractère social) de Mont-de-Marsan et Saint-Paul-lès-Dax suivront l'atelier « Fais ton cinéma » avec la Cie Contrechamp. Objectif : la réalisation d'un court métrage.

**VITE
DIT****CULTURE EN HERBE AU
COLLÈGE GASTON-CRAMPE****JONATHAN MACIAS**
ARTISTE
PLASTICIEN, EN
RÉSIDENCE CULTURE
EN HERBE

Les toiles de Jouy du XVIII^e siècle

représentaient des scènes champêtres dans un univers petit-bourgeois. Je voulais interroger la ruralité actuelle et le rapport des jeunes d'aujourd'hui à leur territoire : comment s'approprient-ils leur environnement ?

**ETHAN**
ÉLÈVE DE 4^e B

Je ne savais pas qu'avant de faire une œuvre, il y avait autant de travail préparatoire, de réflexion,

d'imagination, de repérages, de croquis. Au final, je suis content du résultat parce que cette toile porte tous les efforts qu'on y a mis.

**DES AIDES POUR
LE 1^{ER} DEGRÉ**

Le Département soutient financièrement les communes et leurs groupements pour la restructuration ou la réhabilitation de leurs écoles. Les subventions déjà allouées depuis 2017 concernent 41 projets et s'élèvent à un montant total de plus de 2,5 M€.

**À LA DÉCOUVERTE DU
PATRIMOINE NATUREL**

Les techniciens naturalistes du Département proposent aux collégiens un programme d'animations pour leur faire connaître des sites labellisés Nature 40 (marais de Garlande à Luxey, forêt galerie à Villenave, etc.), ainsi que des espèces emblématiques (cistude d'Europe, libellules). En 2018-2019, 97 classes et 2 225 élèves ont ainsi été sensibilisés aux richesses naturelles des Landes.



Observation des grues pour des collégiens de Mont-de-Marsan

6 M€**LE CHIFFRE**

L'investissement du Département dans le numérique éducatif en 2020. En 2019-2020, le Département a doté 10 077 collégiens et 1 341 enseignants d'un ordinateur portable (ou tablette) ainsi que de nombreux logiciels.

LE CHANTIER DU COLLÈGE D'ANGRESSE



Les travaux se sont déroulés
de janvier 2019 à août 2020.



Surface du collège : 4 900 m²
Surface du gymnase : 2 810 m²



Le 1^{er} collèges des Landes
à utiliser la géothermie

27 entreprises
sont intervenues.
Cela représente
170 emplois pendant
les 18 mois de travaux



Chaque salle de classe
est équipée de tables
à roulettes et de vidéo
projecteurs interactifs





Des installations sportives pour toutes les disciplines : un plateau sportif avec des terrains de basket et de hand, un terrain de grands jeux et un gymnase

Les équipements sportifs sont en partie financés par la commune d'Angresse (2 M€) et MACS (0,7 M€)



Ici le mur à gauche pour la pelote intégré au gymnase



Retrouvez également le Principal Daniel Baillieu pour une visite guidée du collège sur www.xlandes-info.fr/videos/video/visite-guidee-du-college-departemental-dangresse

ENTREPRENDRE

UN GARAGE SOLIDAIRE POUR TROUVER DU TRAVAIL

MOBILITÉ. Depuis Pontonx, et avec des points relais bientôt partout dans les Landes, ce garage atypique loue et répare des véhicules pour des bénéficiaires de minimas sociaux. Objectif emploi.



Une voiture traîne dans votre jardin ? Vous ne l'utilisez plus ou ne pouvez plus la faire réparer ? Au lieu de la casse, pensez Landes Insertion Mobilité ! L'association, fruit de la rencontre entre la dacquoise Défis Services et la tarusate L'Arbre à Pain, fait appel aux dons. Déjà 14 véhicules ont été récupérés et six, réparés, sont dans le circuit de location depuis la mi-août (5 à 12 € la journée).

DES SALARIÉS EN INSERTION

Les bénéficiaires ? Des personnes orientées par les prescripteurs sociaux qui pourront ainsi aller à un entretien d'embauche ou suivre une formation trop éloignée de leur domicile.

Côté réparation, un mois après l'ouverture, il y avait déjà 58 demandes. Dans l'atelier, mis à disposition par la Communauté des communes du Pays tarusate, le matériel est neuf et dernier cri, comme la barre connectée de géométrie et parallélisme spécial roues. Un lieu de formation aussi. Trois encadrants, embauchés début juin, y forment actuellement trois employés en parcours d'insertion. Courant 2021, il devrait y avoir ici 12 salariés.

* PLUS D'INFOS

Landes Insertion Mobilité à Pontonx
05 58 55 98 43



CHRISTELLE CAMOUGRAND
(DÉFIS SERVICES)
ET DOMINIQUE DOURTHE
(L'ARBRE À PAIN)

“ Nous gérons des structures d'insertion par l'activité économique et nous connaissons les besoins du territoire en terme de mobilité, surtout en milieu rural. Près d'un Français sur quatre a déjà renoncé à un emploi ou une formation faute de pouvoir s'y rendre. De Castets à Mimizan, Sabres, Hagetmau ou Hossegor, le Garage social et solidaire des Landes, basé à Pontonx, a prévu dix points relais avec voitures à louer, pour être au plus près de ceux qui en ont besoin. Sans le soutien des institutions, Communauté des communes, Département, Région, Préfecture, Pôle Emploi et Fondation Crédit agricole, on n'aurait pas pu se lancer. »

PAUL TATO
RESPONSABLE DU GARAGE

“ Avec deux collègues, on était salariés à Dax d'un grand groupe d'entretien automobile où on ne parle que chiffres. Quand on m'a proposé ce projet social et solidaire pour aider des personnes à retrouver un emploi, le choix a été vite fait, c'est un beau challenge qui nous a fait quitter notre petit cocon. Former des jeunes est aussi très motivant. »



JIMMY BENONY
EN CDD DE 4 MOIS
RENOUVELABLE

“ À 20 ans, avec un bac pro en gestion administration, j'ai enchaîné pas mal de petits boulots. J'aime beaucoup la mécanique. Ici j'apprends tout, je me forme. L'idée est de trouver un boulot là-dedans, il y a de la demande. »

BIODIVERSITÉ

LES TOURBIÈRES DE L'ESTANQUE



À MÉES. Classé zone Natura 2000, ce milieu humide, autrefois commun dans notre région, permet d'observer plantes carnivores et papillons rares.

Le sentier de bois sur pilotis (aménagé PMR) offre de quoi s'approcher au plus près des végétaux gorgés d'eau typiques du lieu, sans se mouiller. « *Ces mousses qui peuvent absorber 30 à 40 fois leur poids en eau, font des buttes de couleur sur la tourbière comme des touches de peinture* », détaille Karine Dos Santos, technicienne naturaliste au Département.

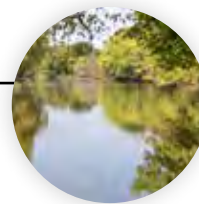
DROSE ET FADET DES LAÏCHES

L'intérêt du suivi scientifique de ce site communal géré par le Conservatoire d'espaces naturels de Nouvelle-Aquitaine sous convention avec le Département, réside

également dans les espèces totalement inféodées comme la Drosera à feuille ronde ou la Grassette du Portugal, des petites plantes carnivores. On peut aussi y admirer le papillon Fadet des laïches, un insecte protégé du fait de sa rareté. Cette année encore, en plus des visites guidées qui ont eu lieu cet été, des animations scolaires se feront sur place pour sensibiliser les petits Landais à ce milieu particulier, aujourd'hui rare, qu'il convient de faire connaître pour mieux le protéger.

* PLUS DE PHOTOS

www.xlandes-info.fr/portfolios



CIRCUITS DES BARTHES ET DE LA TOURBIÈRE

Longs respectivement de 5 et 9 km, ces deux circuits balisés entre Mées et Angoumé, permettent de faire une randonnée d'une journée, en prenant le temps d'admirer les contrastes de paysages, les barthes d'un côté, la forêt et la tourbière de l'Estanque de l'autre.

* PLUS D'INFOS

www.rando Landes.fr ou rando-guide du Pays dacquois disponible dans les offices de tourisme.

DÉTOUR

La chapelle de Gourby

Tout près de Mées, la charmante église au milieu des pins, édifiée au XIII^e siècle, est tout ce qu'il reste du prieuré bénédictin de Gourby qui dépendait de l'abbaye de Cagnotte, détruite par les huguenots en 1566. Il se dit que la source attenante guérirait les maux de gorge.

GROUPE PARTI SOCIALISTE**La majorité départementale engagée pour vous et pour demain !**

L'engagement de la majorité départementale auprès des Landais reste un principe inamovible !

Engagée pour l'éducation des jeunes Landais avec la construction du 39^e collège départemental, le 7^e collège bâti par la majorité départementale depuis 2004. Un volontarisme politique affirmé depuis des années afin de s'adapter au contexte démographique avec des collèges à taille humaine et moderne.

Engagée pour soutenir le pouvoir d'achat des familles, avec le maintien de la gratuité des transports scolaires, la tarification modérée dans les cantines, le Pack XL Jeunes, etc.

Engagée pour protéger les Landais avec la distribution de masques gratuits « grand public » aux communes et celle de deux masques gratuits lavables pour les jeunes collégiens landais.

Engagée pour lutter contre les fractures territoriales en favorisant la vitesse de déploiement du réseau fibre optique pour tous les territoires prévue fin 2022.

Engagée pour aider l'économie touristique avec le succès des bons Vacances « Landisimes » et la mise en place des « Landisimes Gourmandes ».

Mais le Département ne s'arrête pas là. En lançant l'initiative « Nouvelles Solidarités », notre collectivité s'entoure d'un panel de Landais et se projette sur l'avenir.

Jaurès disait : *« Il ne faut avoir aucun regret pour le passé, aucun remords pour le présent, et une confiance inébranlable en l'avenir. »*

Alors, en confiance, nous agissons aujourd'hui et nous travaillons ensemble avec vous, pour penser le Département de demain.

GROUPE COULEURS LANDES**Des années 1980 aux années 2020 : bâtissons les Landes de demain**

Voilà 40 ans que le Département des Landes est dirigé par la même majorité, les mêmes hommes, le même parti et les mêmes méthodes. 40 années d'un règne sans partage, où tout est organisé, régenté et décidé par un tout petit cercle de cadre politiques.

40 années d'une majorité campée sur ses certitudes, sur ses dogmes et qui a réussi à se convaincre que tout ce qu'elle faisait était formidable. L'autosatisfaction est un ennemi très dangereux pour tout décideur.

Le système mis en place depuis 1982 a été pensé pour fonctionner dans le monde d'avant, il est inadapté au monde d'aujourd'hui et encore plus à celui de demain. Tout a changé depuis cette date, dans les compétences des collectivités locales, comme dans les attentes démocratiques des citoyens.

À Couleurs Landes, nous pensons qu'il faut du changement, dans tous les domaines de l'action départementale (solidarité, dépendance, collèges, aménagement du territoire, routes, culture, insertion et emploi...). Nous avons lors des élections départementales de 2015 posé un constat sur les manques de la politique de l'exécutif et proposé un projet différent. Plus de 48 % des Landais nous avaient accordé leur confiance lors du second tour de ces élections. Nous leur devons, à eux et à toutes celles et tous ceux qui aujourd'hui pensent qu'une alternance politique est nécessaire, de porter en 2021 un projet d'avenir solide et cohérent pour les Landes.

Au-delà des initiatives personnelles, des règlements de comptes suite à des défaites électorales, et à de faux prétextes partisans, nous devons être à la hauteur de ces attentes.

Loin des logiques de partis politiques, Couleurs Landes proposera donc de rassembler toutes les forces vives politiques, économiques, associatives et citoyennes qui souhaiteront se joindre à nous pour écrire une nouvelle page de notre département... celle des années 2020 !

GROUPE FRONT DE GAUCHE**L'Éducation n'est pas un coût, c'est un investissement**

Les efforts consentis pour favoriser les apprentissages de nos jeunes landais traduisent la politique ambitieuse du Département.

En effet, la construction du 39^e collège confirme la volonté de permettre à nos élèves d'étudier dans des établissements à taille humaine.

Dans un écrin de verdure d'Angresse, cet outil moderne et performant du point de vue énergétique, ergonomique et technologique favorisera le quotidien de tous ses usagers.

Cependant, l'ambition de favoriser la réussite scolaire passe nécessairement par les choix de nos gouvernants qui préfèrent refinancer la finance plutôt que le service public de l'éducation.

En découlent les décrochages scolaires accentués par le confinement, livrant à eux-mêmes des parents en situation de galère pour « faire cours » aux enfants, et laissant de côté les parents souvent modestes, ceux qui ont permis de maintenir le pays debout.

Si nous espérions des « jours d'après » meilleurs, le message fut clair dès la rentrée scolaire avec des fermetures de classe dans les écoles élémentaires, la suppression de postes et la réduction de moyens dans certains collèges landais, reléguant les arts et les sports aux apprentissages secondaires. L'école de l'émancipation a besoin de moyens supplémentaires. Les connaissances de nos jeunes citoyens de demain joueront un rôle important dans l'économie, dans le débat démocratique et dans toute la société, parce que le savoir est un pouvoir.

GROUPE INDÉPENDANT(E)S ET RÉPUBLICAIN(S)**Dans l'opposition, à côté de...**

Notre groupe permet de rappeler que l'opposition départementale est toujours représentée par une addition de forces complémentaires.

Proposer une alternance à la trop longue gouvernance départementale actuelle, et à ses composantes affichées, demeure toujours un objectif partagé.

Le contrat partenarial 2015-2021 est quasiment rempli malgré les turbulences induites dès 2017 par des initiatives individuelles. Il était basé sur le respect des différentes sensibilités et établi autour d'un projet porté en priorité au service de nos territoires respectifs.

Toujours fidèles à nos convictions d'opposants résolus et non assujettis, nous apporterons distinctement notre contribution aux débats du Conseil départemental.

Le village Alzheimer implanté à DAX, projet phare de la majorité départementale, vient d'être inauguré en période COVID. Cette vitrine singulière, présentée comme un modèle à suivre est difficile à dupliquer. Ne couvrant pas tous les besoins landais, un maillage territorial à proximité des populations concernées reste d'actualité.

Autre inauguration, celle du nouveau collège d'Angresse : sa position discutée fut argumentée par une meilleure répartition territoriale auprès des habitants. Ouvert à la rentrée, ce sont ses utilisateurs, les collégiens et leurs familles qui jugeront de sa pertinence à cet endroit. Nous serons attentifs à leurs retours comme nous l'avons été avec ceux du collège de LABRIT.

Nous essaierons par conséquent de regarder avec vous le revers de la médaille des actions menées par le Conseil départemental.



LIRE, ÉCOUTER, VOIR

COUP DE CŒUR

CHANTONS SOUS LES PINS, MÊME L'AUTOMNE !

L'ÉDITION 2020, arrêtée pour cause de confinement, a été reprogrammée en septembre-octobre. De la belle chanson itinérante en territoire rural. Et des P'tits Pins pour les pitchouns.

C'est reparti ! Depuis le 12 septembre et jusqu'au 31 octobre, avec des jauges limitées pour répondre aux restrictions sanitaires, une vingtaine de spectacles envahissent les villages landais, de Luxey à Montfort, de Sabres à Aurice, Léon, Pontonx ou Vieux-Boucau. Sanseverino, Lo-Jo, FloZink, Bancal Chéri... presque tous les artistes, à l'exception d'un ou deux, ont pu être replanifiés. Parmi les nouveaux, la chanssonnière amoureuse des mots Sarah Johnson ou

la contrebasse-voix engagée de Mathieu Barbances. En attendant la nouvelle édition déjà prévue en mars 2021 ! (10 à 15 € par spectacle).

En parallèle, le 3^e « *Chantons sous les p'tits pins* » se tient du 19 au 31 octobre, pour des spectacles merveilleux, drôles ou émouvants dédiés aux plus jeunes. À Capbreton, Tartas, Labouheyre, Saint-Martin-de-Seignanx, Léon et Saint-Paul-lès-Dax (tarif unique : 4 €).

* RENSEIGNEMENTS

www.chantonssouslespins.fr

☎ 05 24 62 50 84

LES RENDEZ-VOUS ARTE FLAMENCO

LE MYTHE D'ARIANE EN VERSION FLAMENCA

RAFAELA CARRASCO sera au Pôle le 16 janvier 2021 pour présenter son spectacle. Rencontre avec la danseuse et chorégraphe de Séville.

Comment est venue l'idée d'une Ariane version flamenco ?

C'est le dramaturge Alvaro Tato qui m'a proposé de travailler sur une tragédie grecque. Ce qui m'a motivée dans l'investigation d'un mythe, en l'occurrence celui d'Ariane, c'est de voir quelle relation existe entre les êtres humains et les histoires, légendes, fables, mythes..., pourquoi l'être humain a le besoin d'inventer ces histoires, de se refléter dans ces personnages créés. Je pense que c'est un spectacle profond, qui nous aide à nous voir de l'extérieur, un spectacle à parcourir à travers ses différents états émotionnels.

C'est aussi un voyage intérieur qui parle des sentiments humains ?

Nous avons utilisé le mythe pour voyager à travers ces états : la solitude, l'abandon, l'amour... C'est aussi une façon d'affronter nos propres peurs comme la solitude de l'être humain. C'est comme mettre un miroir devant nous. Réfléchir sur nous-mêmes, sur la société dans laquelle nous vivons.

Pourquoi ce parti pris d'être seule avec dix hommes sur scène ?

L'une des pièces s'intitule *Le Père*. Le père, comme ce qui est établi, ce



RENDEZ-VOUS

ariAdna
(*al hilo del mito*)

Un partenariat
Arte Flamenco
Théâtre
de Gascogne

16 janvier 2021

à 20 h 30

Le Pôle,
Saint-Pierre-
du-Mont

*** RÉSERVATIONS**

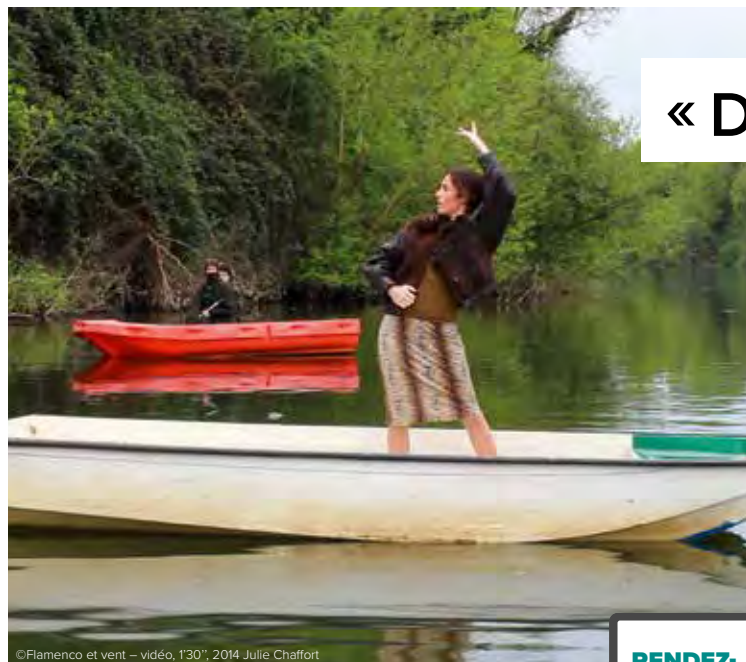
www.theatredegascogne.fr

qui est imposé, le Père comme Dieu. Dix hommes sur scène créent une énergie très puissante. Faire face à une femme seule, c'est faire preuve de vulnérabilité, de fragilité, mais aussi de force et de courage devant elle. Ariadna est victime de *l'establishment*, mais elle ne se conforme pas, elle fait face et se bat pour ce qu'elle veut.

Après la Première d'Ariadna à Jerez de la Frontera le 21 février 2020, qu'attendez-vous de votre performance dans les Landes ?

C'est toujours un cadeau de pouvoir montrer mes œuvres à Mont-de-Marsan devant un public habitué

à voir l'évolution et les différentes manières de comprendre et d'exprimer cet art. Je suis sûre que ce sera le point de départ d'un long voyage... J'ai participé à Arte Flamenco à plusieurs reprises, invitée par d'autres artistes, aussi pour des Master Class, avec ma compagnie ou en tant que directrice du Ballet Flamenco d'Andalousie, et cela a toujours été très spécial. J'aime cette coexistence d'artistes qui interagissent, c'est une belle façon de partager des idées et des visions du flamenco.



©Flamenco et vent – vidéo, 1'30", 2014 Julie Chaffort

RENDEZ-VOUS

« DANSE DANSE AVEC LA LUNE »

Oeuvres contemporaines (Benjamin Artola, Mélanie Manchot...) et sculptures issues des collections permanentes du musée Despiau-Wlérick sont mises en scène par les commissaires de l'exposition François Loustau (La Maison) et Christophe Richard (Musée), pour évoquer la « *relation sensible entre la danse et les mouvements de l'univers* ». Des visites et animations seront proposées aux scolaires et au grand public.

Du 17 octobre 2020 au 31 janvier 2021
Musée Despiau-Wlérick, Mont-de-Marsan
www.montdemarsan.fr

MASTER CLASS

Trois master class sont organisées au Pôle (du Marsan) pendant ces Rendez-Vous : une de baile avec Patricia Guerrero les 14 et 15 novembre, « Apprendre à enseigner le baile » avec Rafaela Carrasco le 17 janvier et une de chant avec Argentina le 16 janvier.

11 STAGES

Danse, chant, cajón et guitare, découverte du flamenco... Ces stages de niveau débutant et intermédiaire sont animés par des professeurs de l'école Taller flamenco de Séville. Ils sont programmés le week-end à Soustons, Saint-Vincent-de-Tyrosse, Mont-de-Marsan et Saint-Pierre-du-Mont.

* PLUS D'INFOS

www.arteflamenco.land.es

ARTE FLAMENCO LE FESTIVAL ESSAIME

Contrairement à la 32^e édition initialement prévue en juillet 2020, le Conseil départemental des Landes a concocté *Les Rendez-Vous Arte Flamenco*, une programmation automne/hiver (spectacles, stages, rencontres, cinéma...) à Mont-de-Marsan et Saint-Pierre-du-Mont, Soustons et Saint-Vincent-de-Tyrosse, Dax et Labouheyre pour patienter jusqu'en juillet 2021.

La chorégraphe Patricia Guerrero sera accueillie en résidence de création au Pôle (du Marsan) en novembre 2020 et avril 2021. Son nouveau projet, *Oda a la inmortalidad* (titre provisoire), coproduit par Arte Flamenco et le Théâtre de Gascogne, sera dévoilé en exclusivité mondiale pendant le festival en 2022. Profitant de sa présence dans les Landes, elle rencontrera le

public le 16 novembre pour la journée internationale du flamenco, au musée Despiau-Wlérick de Mont-de-Marsan.

MÉDIATION ARTISTIQUE ET CULTURELLE POUR TOUS

Fidèle partenaire d'Arte Flamenco, l'AMAC - caféMusic' a reprogrammé le spectacle *Jarana* de Mathilde Antón le 31 octobre, ainsi que des actions de médiation dans les quartiers et des stages de percussions, danse et chant.

Quant à José Galán dont les résidences auprès des enfants ont été interrompues pour cause de crise sanitaire, il reprendra le chemin de l'école (à Laglorieuse et Meilhan) dès le 30 novembre.

* PLUS D'INFOS

www.arteflamenco.land.es

QUESTIONS À



ALAIN BONTE
DIRECTEUR DU
CONSERVATOIRE DE MUSIQUE
ET DE DANSE DES LANDES

Quelles ont été les principales difficultés lors de la reprise des cours le 14 septembre ?

La continuité de la pratique collective reste assurée. C'est important, car on sent chez nos élèves et leurs parents l'envie de retrouver une vie normale. Et cela passe par le plaisir de pratiquer des activités collectives.

Les cours d'instrument étaient faciles à mettre en place. Les principaux écueils concernaient les cours collectifs. Pour la formation musicale, on a limité le nombre d'élèves à 12 par classe maximum. Concernant les orchestres, la distance requise entre musiciens étant d'1,50 m, il arrive que la répétition s'organise par moitié, voire par tiers de groupe. Quant à la danse, le principal problème, ce sont les vestiaires, parfois relativement étroits.

Avez-vous noté une désaffection au niveau des inscriptions ?

Si l'on regarde le taux de réinscription, il est de 78 %, contre 83 % l'an dernier. Si l'on examine le nombre total d'élèves, il est de 1 650 au 16 septembre, soit une baisse de 7 %. Sachant que les inscriptions ne sont pas closes, on devrait avoisiner les 5 % de baisse.



EXPOSITION

« Adour, d'eau et d'hommes »

La nouvelle exposition des Archives départementales fait le tour du fleuve, entre plans inédits, jeux façon puzzle sur les ponts et ports de l'Adour ou le commerce des siècles passés, et modules immersifs pour découvrir sa géographie – des sources montagneuses à son embouchure détournée des Landes vers Bayonne au XVI^e siècle.



Du 20 novembre 2020 au 24 juin 2021
à Mont-de-Marsan.

Du lundi au jeudi, de 8 h 30 à 17 h 30,
vendredi de 8 h 30 à 16 h 30.

Entrée gratuite.

Visites guidées le 22 novembre
à 14 h 30 et 16 h 30

sur réservation (05 58 85 75 20
ou archives@landes.fr).

www.archives.landes.fr www.facebook.com/archives.landes

LES TRÉSORS DE L'ABBAYE D'ARTHOU



Longue de 26 cm, *Le cheval agenouillé* est la plus grande sculpture de l'ère magdalénienne actuellement connue

Le site départemental situé à Hastings ouvre sa salle des trésors. Un très bel écrin pour mettre en valeur trois joyaux conservés à l'abbaye : des sculptures de chevaux datant de l'époque magdalénienne et vieilles de 17 000 ans. De subtils jeux de reflets et d'éclairages soulignent la finesse de ces œuvres. Sur les murs, les photographies de Claire Artemyz tissent un pont émouvant entre préhistoire et époque contemporaine.

Par ailleurs, la revue *Le Festin* publie cet automne la toute première monographie consacrée à l'abbaye. Un guide pour amateurs et curieux de 80 pages, richement illustré, mettant en avant les dernières recherches.

* PLUS D'INFOS

www.landes.fr/abbaye-arthous
Exposition « *Au grand galop, Duruthy et l'art des origines* » jusqu'au 15 novembre



AGENDA : Retrouvez toute la programmation culturelle et artistique des opérateurs landais sur xlandes-info.fr/evenements

MÉDIATHÈQUES

ITINÉRAIRES

Ateliers, conférences, contes, expositions, balades invitent les curieux à découvrir l'Adour, véritable patrimoine aquatique où se mêlent l'histoire des hommes et l'histoire de l'eau.

Jusqu'au 31 octobre
programme sur
www.Medialandes.fr



RENDEZ-VOUS AVEC...

Lionel Duroy à Pey (13 octobre),
Gilbert Sinoué en visioconférence à Soustons (10 novembre) et **Olivier Bleys** à Rion-des-Landes (3 décembre) invités par la Médiathèque départementale et les médiathèques locales pour ces derniers rendez-vous littéraires de l'année.

* PLUS D'INFOS

www.Medialandes.fr



*« Je n'aurais jamais pensé
voir un flamant rose
sur le site de Saint-Sarian »*

SANDRINE CAZALIS

EN MISSION NATURE

SUIVI DES ESPÈCES et de leurs habitats, plan de gestion faune et flore, animations scolaires... En devenant technicienne naturaliste au Département, cette Landaise impliquée a réussi à allier ses deux passions : la préservation de la nature et la transmission aux enfants.

Petite, les escargots et les fourmis de son jardin ont passé de très, très longues heures dans des bocaux en verre... Avec sa sœur Valérie, Sandrine les y enfermait sans cesse pour observer la vie, comprendre leur alimentation. Avec leurs parents – mère de Souprouse, père de Pujo-Le-Plan –, les balades retrouvaient toujours le chemin de la campagne. À l'école Jean-Moulin à Mont-de-Marsan, les premiers souvenirs parlent d'herbiers et de plantes séchées. Pas étonnant que les jumelles aient ensuite suivi les mêmes études, dans la nature, toujours.

PAPILLONS CUIVRÉS, LIBELLULES

40 ans plus tard, l'une est chargée de mission à la Fédération de chasse des Pyrénées-Atlantiques, l'autre technicienne naturaliste dans ses Landes où une dizaine d'agents, comme elle, maillent le territoire pour assurer les plans de gestion à 5 ou 10 ans, recenser les espèces pour des études locales ou internationales (Wetlands sur les oiseaux d'eau), et partager leurs connaissances avec petits et grands.

Le jour de l'entretien, Sandrine Cazalis, en poste à Saint-Avit, a l'œil

pétillant en racontant sa matinée à Créon d'Armagnac sur l'étang communal de Sabaille : « *j'ai trouvé une espèce patrimoniale protégée pas observée ici depuis huit ans. La bonne surprise ! Trois papillons cuivrés des marais, là, côte à côte* ». Alors comme d'habitude, elle a dégainé son appareil photo. Quand il y a trois ou quatre ans, celle qui a adopté des tortues terrestres au centre de soin de la faune sauvage de Pouydesseaux, avait vu un flamant rose sur le site naturel départemental de Saint-Sarian, entre Saint-Sever et Montgaillard, « *personne ne voulait me croire au bureau. Heureusement qu'il y avait deux stagiaires avec moi ! Il avait dû se perdre avec les vents, il se reposait. On a vérifié à deux fois aux jumelles, c'était incroyable de voir ça dans les Landes !* ».

PARTAGER SES CONNAISSANCES

Ses connaissances sur les libellules ou les crapauds calamites, ce qu'elle aime par-dessus tout, c'est les partager via des animations grand public et le programme spécial scolaires qui a repris avec la rentrée 2020, après des annulations la saison dernière pour cause de Covid-19. « *Être avec les enfants, c'est ce qui me plaît le plus ; je vais les emmener voir les cistudes d'Europe*

aux Neuf Fontaines cette année, souligne cet ex-éducatrice de basket. Du CE1 au CM2, on explique, on observe, on échange ». Car en initiant les plus jeunes, on prépare l'avenir.

BIO EXPRESS

1976

Naissance à Arcachon de parents landais habitant à Sanguinet

2002

DESS en dynamique des écosystèmes aquatiques à Anglet, après avoir eu son bac scientifique au lycée Despiau de Mont-de-Marsan

2006

- 2008

Chargée de mission dans les Fédérations de chasse des Landes et d'Eure-et-Loir

2011

Entrée au Département des Landes à la direction de l'Environnement

LE DÉPARTEMENT DES LANDES

PRÉSENTE

LES RENDEZ-VOUS
**ARTE
FLAMENCO** 2020
2021

SPECTACLES

RAFAELA CARRASCO & ARGENTINA

LE PÔLE / SAINT-PIERRE-DU-MONT

LES 16 ET 17 JANVIER 2021

IVÁN VARGAS

ESPACE ROGER-HANIN / SOUSTONS

LE 30 JANVIER 2021

EXPOSITION

DANSE, DANSE AVEC LA LUNE

MUSÉE DESPIAU-WLÉRIK / MONT-DE-MARSAN

DU 17 OCTOBRE 2020 AU 31 JANVIER 2021

PROGRAMME COMPLET ET STAGES SUR

ARTEFLAMENCO.LANDES.FR

Licence n° 3-1084324 - Création : Arc en Ciel - Impression Dpt40 septembre 2020.



Département
des Landes