

## DOSSIER LE DÉPARTEMENT TOUJOURS SOLIDAIRE




**LUTTE CONTRE  
LES VIOLENCES  
INTRAFAMILIALES**

**LE PLAN  
BIEN VIEILLIR  
RENFORCÉ**

**SOUTIEN AU  
TISSU ÉCONOMIQUE  
ET ASSOCIATIF**

[www.xlandes-info.fr](http://www.xlandes-info.fr)





*Ensemble,  
faisons de 2021  
une année des possibles*



**LA PHOTO DU LECTEUR** 4

**VU SUR LE WEB** 5

**ACTUALITÉS**

L'échangeur de Coumassotte à Mont-de-Marsan en travaux 6

La recherche entre dans la vie du Village Landais Alzheimer 8

Les premiers porteurs de la marque « Landes, Terre des possibles » 9

Budget Participatif Citoyen : le projet « La menuiserie » prend forme 10

**INFOGRAPHIE**

Qu'est-ce qu'une Maison landaise de la solidarité ? 11

**VOUS AVEZ LA PAROLE**

Cumuler RSA et emploi pour mieux se réinsérer 12

**DOSSIER** 14

**LE DÉPARTEMENT TOUJOURS SOLIDAIRE**

**DÉCOUVERTES**

En images : les agents du Département à votre service 20

Initiative Landes : au service de l'esprit d'entreprise 22

Plutôt brioche ou frangipane ? 23

**LIRE ÉCOUTER VOIR**

Toujours plus de tournages dans les Landes 26

Questions à Marc Large 28

**LE PORTRAIT**

L'ébéniste d'art Benoît Lafond 30

# PRÉPARER L'AVENIR

\* **XAVIER FORTINON**

Président du Conseil départemental des Landes



Notre pays a traversé en 2020 une crise sanitaire sans précédent, dont les conséquences économiques et sociales ont lourdement impacté notre vie quotidienne.

Pour faire face, le Département a activé un plan de soutien et de solidarité qui se chiffre aujourd'hui à plus de 16 millions d'euros. C'est une décision budgétaire forte, que nous avons pu assumer grâce à une bonne gestion des finances du Département. Ce soutien exceptionnel répond à un besoin réel. Il restera important en 2021.

Plus que jamais le Département reste mobilisé pour combattre la pauvreté et le creusement des inégalités, qu'elles soient sociales ou territoriales.

Nous continuerons ainsi à favoriser l'insertion professionnelle en particulier des jeunes. Ils sont souvent les premières victimes de la crise.

L'innovation sociale reste une priorité pour que les Landes aient toujours un temps d'avance, aujourd'hui dans la prise en charge de la maladie d'Alzheimer, demain dans l'accompagnement des jeunes adultes autistes.

Collectivité de toutes les solidarités, nous avons le devoir de préparer l'avenir, de continuer à investir pour soutenir l'emploi et l'activité. Le déploiement de la fibre dans les zones rurales, l'installation de nouvelles entreprises dans les zones d'activités Atlantisud à Saint-Geours de Maremne ou bien encore à Hastingues prouvent que la stratégie de développement menée avec les collectivités locales porte ses fruits dans un contexte pourtant difficile.

Enfin, nous devons réussir notre transition écologique. Elle concerne tous les aspects de notre vie quotidienne personnelle et professionnelle, nos déplacements, notre alimentation, notre santé, l'air que nous respirons, l'énergie que nous consommons.

C'est un engagement, mais aussi une ambition collective que je vous propose de partager pour cette nouvelle année : en 2021, tous ensemble, faisons des Landes un territoire encore plus solidaire, innovant et exemplaire.



Certaines photos publiées dans ce magazine ont été prises avant que n'intervienne l'obligation de porter un masque et de respecter les gestes barrières liés à la crise sanitaire.

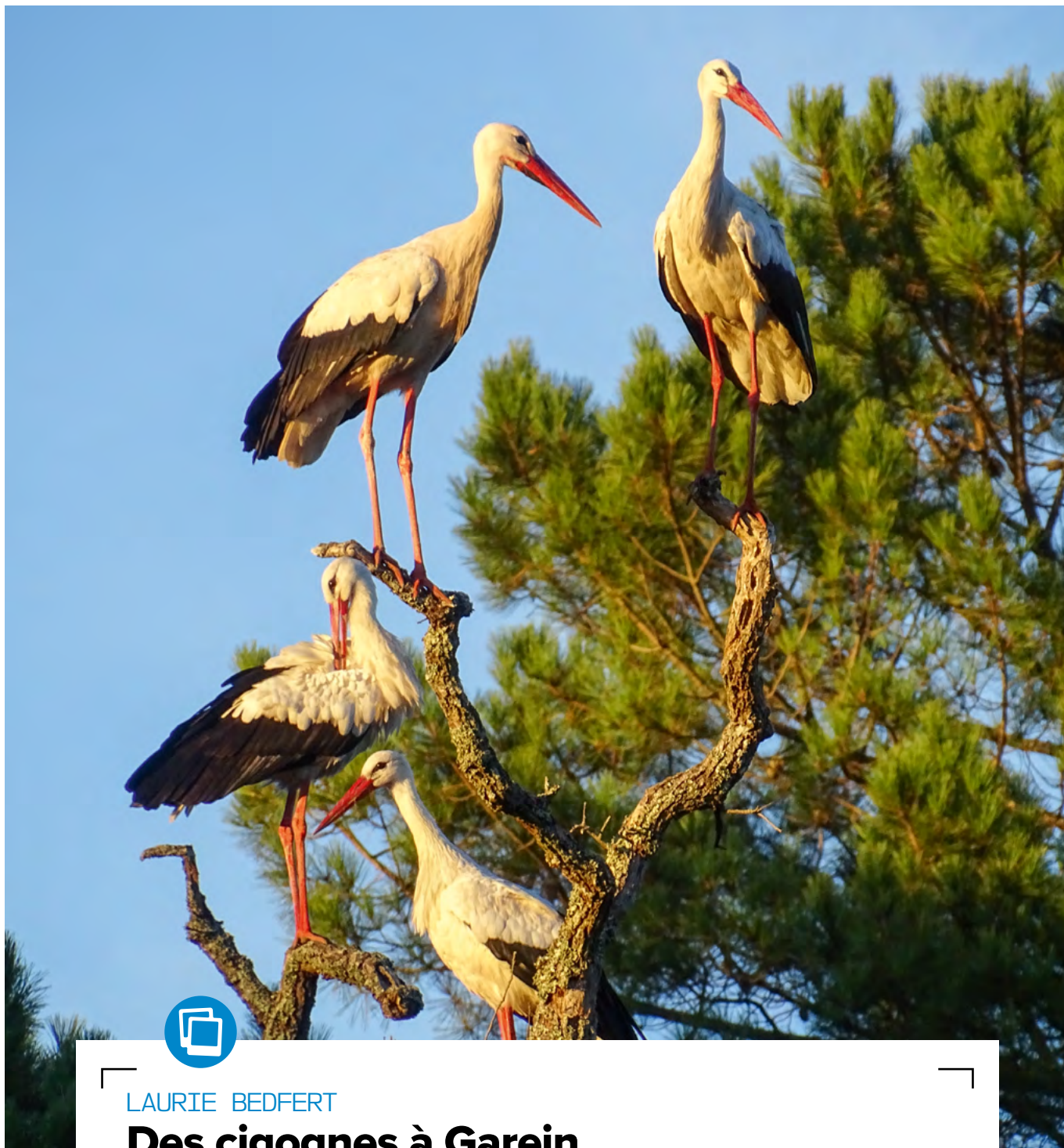
**BIMESTRIEL ÉDITÉ PAR LE CONSEIL DÉPARTEMENTAL DES LANDES**

**Directeur de la publication :** Xavier Fortinon - **Comité de rédaction :** Gabriel Bellocq, Dominique Degos, Odile Lafitte, Olivier Martinez, Magali Valiorgue, Jean-Marc Lespade, Mathieu Ara, Lionel Camblanne, Marie-France Gauthier - **Rédaction en chef :** Lionel Niedzwiecki - **Rédaction :** Lionel Niedzwiecki, Catherine Dutournier, Christian Chambres, Mathilde Charon-Burnel, Julie Ducourau - **Photographies :** Sébastien Zambon. **Couverture :** ©Shutterstock

**XLANDES MAGAZINE**

Direction de la communication - 23, rue Victor-Hugo - 40025 Mont-de-Marsan cedex - Tél. 05 58 05 40 35 - Fax 05 58 05 41 89 - Mél : xlandes-info@landes.fr - Internet : www.xlandes-info.fr - **Réalisation :** PAGE PUBLIQUE - **Impression :** Imaye Graphic - **Distribution :** La Poste - **Dépôt légal :** décembre 2020 - N°ISSN 0761.6082 - XLandes Magazine est imprimé à 211 000 exemplaires. Produit imprimé sur papier issu de forêts gérées durablement.





LAURIE BEDFERT

## Des cigognes à Garein

Photographes amateurs, si vous souhaitez que vos images soient publiées dans cette page ou sur le site d'information du Département [www.xlandes-info.fr](http://www.xlandes-info.fr), vous pouvez les déposer au format jpg sur [www.xlandes-info.fr/proposer-des-photos](http://www.xlandes-info.fr/proposer-des-photos).

Chaque photo est créditée du nom de son auteur et peut être accompagnée d'une légende de 60 signes maximum. *XLandes Magazine* se réserve le choix de publier ou non les photos et celui de la date de parution. La publication des photos n'est pas rémunérée.



ALPI TV

## Inclusion numérique : publics et enjeux

D'ici à 2022, toutes les démarches administratives seront dématérialisées. Pourtant, on estime qu'aujourd'hui en France, 40 % de la population est en difficulté quand il s'agit de réaliser des procédures en ligne. Témoignages à Gabarret, Peyrehorade et Saint-Pierre-du-Mont.

### \* À VISIONNER

[www.alpi40.fr/Actualites/ALPI-TV-les-videos](http://www.alpi40.fr/Actualites/ALPI-TV-les-videos)

### SITE INTERNET

## Tout savoir sur le Budget Participatif Citoyen

Articles, photos et vidéos sont régulièrement ajoutés sur le site pour suivre l'actualité des projets lauréats 2019, en attendant que l'édition 2021 ne démarre en avril prochain.



[www.budgetparticipatif.landres.fr](http://www.budgetparticipatif.landres.fr)

Les Landes, un Département connecté : retrouvez-nous sur Facebook Twitter Instagram XLandes-Info.fr et Landes.fr



### INSTAGRAM

@domaine\_ognoas\_landes

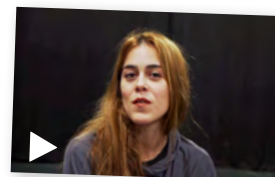
Voilà maintenant une semaine que la distillation de notre futur #armagnac est terminée. Et ce matin la nature nous offre un magnifique paysage givré au

Domaine d'Ognoas

#DomaineOgnoas

#ArthezdArmagnac #Armagnac

#Landes #hiver



### FESTIVAL INTERNATIONAL ARTE FLAMENCO

@FestivalInternational

ArteFlamenco

**SURPRISE** En cette

Journée Internationale du #Flamenco, Patricia Guerrero nous envoie un petit message depuis le Centro San Miguel d'Alcalá de Guadaira, près de Séville, où elle travaille sur son projet de création co-produit par le Festival #ArteFlamenco - Département des Landes

Théâtre de Gascogne  
ENDIRECTO FT

### ÉVÉNEMENTS, PHOTOS, VIDÉOS, ARTICLES...

Partagez votre actualité et vos coups de cœur sur le site d'information du Département

[www.XLandes-Info.fr](http://www.XLandes-Info.fr)



VOIRIE



# L'ÉCHANGEUR DE COUMASSOTTE EN CHANTIER



Décongestionner durablement l'entrée ouest de Mont-de-Marsan

Le chantier consiste à élargir à 2 voies l'anneau des giratoires de Coumassotte et de la Légion d'Honneur ainsi que la section de route les reliant, permettant ainsi d'absorber le volume de véhicules y circulant. En complément, la voie d'insertion de la rocade vers Dax va être modifiée afin de créer une voie supplémentaire dédiée pour ces usagers en leur évitant de passer par le rond-point.

Ces aménagements, qui représentent un coût de 3,6 M€, vont permettre de sécuriser et décongestionner durablement l'entrée ouest de l'agglomération montoise.

Concernant le rond-point du SDIS, les projections à 2050 confirment l'existence et l'amplification de congestions ponctuelles aux heures de pointe du matin et du soir. Les études techniques de modification du rond-point pour y fluidifier le trafic ont débuté.

**F**ace à la détérioration du trafic aux portes d'entrées est et ouest de l'agglomération montoise, le Conseil départemental des Landes a commandé une étude d'opportunité concernant l'aménagement de différentes sections de routes départementales concernées. Régis Jacquier, directeur adjoint de la direction de l'Aménagement, résume les conclusions du rapport du bureau d'études ISR présenté au comité de pilotage regroupant Département et Agglomération : « l'analyse a été globale et elle montre que la route entre l'A65 et Mont-de-Marsan est

suffisamment dimensionnée pour encore plusieurs décennies et que les difficultés sont prioritairement à régler sur les points de conflit : échangeur de Coumassotte et rond-point du SDIS ».

## PRIORITÉ À LA SÉCURITÉ

L'échangeur de Coumassotte, à Saint-Pierre-du-Mont, est apparu comme le premier problème à traiter. A l'heure de pointe, les temps de trajet à l'approche de l'échangeur pourraient passer de 4 minutes actuellement à 16 en 2050 depuis la 2 x 2 voies, et de 14 à 42 depuis la rocade si aucun aménagement n'était réalisé.

## DATES CLÉS

16  
JUIL.  
2019

Présentation du rapport du bureau d'études ISR au comité de pilotage

12  
OCT.  
2020

Début des travaux

1<sup>ER</sup>  
TRIM.  
2021

Achèvement du chantier (en fonction des aléas météorologiques)

## ÉCONOMIE

ATLANTISUD,  
EN FORTE EXPANSION

Elis, l'un des leaders européens de la location de linge a démarré son activité il y a quelques mois.

**2**020 a été notamment marquée par l'installation de deux grosses enseignes dans la zone d'activités de Saint-Geours-de-Maremne, un carrefour stratégique créé, aménagé et commercialisé par le Département en partenariat avec MACS. Avec 25 M€ d'investissement et un bâtiment de 10 000 m<sup>2</sup>, la blanchisserie industrielle Elis, un des leaders européens, a ainsi démarré son activité il y a quelques mois.

## 55 HECTARES VENDUS

« Le groupe avait besoin d'augmenter ses capacités dans la région, il nous fallait quelque chose proche du BAB pour être capables de servir toute la côte basque et landaise. Venir à Atlantisud était la meilleure opportunité », explique le directeur d'Elis Saint-Geours, Emmanuel Gay. 80 salariés sont déjà sur place ; une montée en charge est prévue en fonction de l'évolution de la crise sanitaire, avec à terme, 200 embauches supplémentaires. Numéro deux national de la distribution de fruits et légumes, le poids lourd familial breton Le Saint a également investi un terrain le long de l'autoroute, pour 5 000 m<sup>2</sup> de bâtiments logistiques ultramodernes et une soixantaine de salariés à ce jour.

À noter la progression marquante de l'animalerie en ligne Zoomalia avec ses 160 salariés et un nouveau projet d'extension avec achat de foncier de 2,1 hectares. Les Chanvres de l'Atlantique, jusqu'ici hébergés à l'hôtel d'entreprises de Domolandes, vont, eux, bientôt créer leur propre usine de 1 500 m<sup>2</sup> sur zone. Le futur pôle culinaire de MACS sera aussi construit ici.

## 1 200 EMPLOIS

« On est aujourd'hui sur une extension très forte d'Atlantisud. Plus de 55 hectares ont été vendus depuis le départ ; plus les terrains sous compromis de vente ou négociation exclusive, on est à 90 hectares, soit 60 % de l'offre commercialisable des débuts », détaille Eric Sargiacomo, chargé de mission Atlantisud au Conseil départemental. Aujourd'hui, le parc concentre 1 200 emplois et 121 000 m<sup>2</sup> de bâtiments construits.

L'Ecocampus en gestation dont les premiers permis ont été déposés avec extension de Domolandes, hôtel et restaurant sur place, devrait encore développer l'attractivité des lieux.

## \* PLUS D'INFOS

[www.xlandes-info.fr](http://www.xlandes-info.fr)

DES ENTREPRISES  
AGROLANDES MISES  
À L'HONNEUR

Les prix de l'économie Néo-Aquitains du journal *Sud Ouest* ont doublement récompensé la société Dussau Distribution avec le Prix de l'innovation et le Coup de cœur du public. L'entreprise, spécialisée dans le matériel agricole, est partenaire du GIE Agrolandes et intégrera l'Agrocampus en 2021. Une pépinière à idées où s'est déjà installée Protifly (aliments pour poissons), qui s'adjuge la catégorie Start-up.

FIN DES TRAVAUX  
ENTRE SORE ET  
ARGELOUSE

La reconstruction des ponts du Moulin et du Castillon, emportés par les crues des 10 et 11 mai, est terminée. Dernier chantier de la RD 651, la reprise du glissement de terrain à l'entrée de Sore devrait être achevée fin janvier, sous réserve de conditions météo favorables.

LES JARDINS DE  
NONÈRES À TOSSE

3 salariés en situation de handicap assurent depuis le 6 juillet des prestations de services en espaces verts pour les particuliers, les collectivités et les entreprises, de Capbreton à Vielle-Saint-Girons. Une quatrième embauche est prévue au premier trimestre 2021. Contact : David Labassa, 06 76 75 60 06.



## VILLAGE LANDAIS ALZHEIMER

# LA RECHERCHE ENTRE DANS LA VIE DU VILLAGE



**P**endant cinq ans, des chercheurs vont bénéficier du Centre de Ressources intégré au Village pour mener leurs études. Le Département et l'ARS, partenaires dans cette démarche, souhaitent notamment pouvoir démontrer la pertinence du modèle de prise en soins et de sa possible reproductibilité. Mais que l'on ne s'y méprenne pas : on est ici loin du laboratoire médical. Dans cet établissement à l'approche thérapeutique innovante et non médicamenteuse, les études, validées par un comité scientifique et éthique, relèvent principalement de la psychologie sociale et des sciences humaines.

## UNE ÉVALUATION SCIENTIFIQUE DU PROJET

Menée par la Professeure Amieva, une équipe de l'Inserm évalue l'impact du Village sur tous les publics. Une étude comparée sur la perception sociale de la maladie a pour but de « chercher à savoir si un tel projet qui donne une image de l'hébergement et de la fin de vie très différente de celle d'un Ehpad traditionnel peut contribuer

à faire évoluer la représentation qu'on a de la vieillesse et de la maladie », explique Hélène Amieva. Les premiers résultats montrent que si des termes négatifs tels que « dépendance » ou « isolement » reviennent régulièrement, dans les Landes ce sont des mots plus positifs comme « bienveillance » et « accompagnement » qui émergent des enquêtes.

Depuis l'ouverture en juin, les études sur site ont débuté. « *Nous interrogeons tous les publics concernés sur la base d'entretiens préparés et structurés tous les 6 mois afin de voir l'évolution des réponses apportées sur 4 années* », détaille Rachel Estrade, en charge de l'évaluation des Villageois. La qualité de vie des habitants et de leurs proches, mais aussi la qualité du travail des professionnels ou la motivation des bénévoles : autant de critères qui permettront de déterminer la pertinence de cette prise en soins.

### \* PLUS D'INFOS

Les autres recherches en cours sur [www.villagealzheimer landes.fr/larecherche](http://www.villagealzheimer landes.fr/larecherche)

## DES SERVICES POUR LES PERSONNES ÂGÉES ET LEURS FAMILLES

**0 800 40 04 04**

Numéro vert départemental pour l'information et l'accompagnement administratif et social des personnes âgées et de leurs familles

Du lundi au vendredi de 9 h à 12 h et de 13 h à 17 h

**05 58 05 42 35**

Cellule de soutien psychologique des personnes âgées et de leurs aidants

Du lundi au vendredi de 9 h à 12 h et de 13 h à 17 h

## Pôle Personnes âgées

Accompagnement de proximité : accueil sur place et visites à domicile

### ► Morcenx

41, rue Roger Salengro  
05 58 04 16 61

### ► Mugron

9, avenue de la Gare  
05 58 97 74 63

### ► Saint-Vincent-de-Tyrosse

4, allée des Magnolias  
05 58 77 49 36

### \* PLUS D'INFOS

[www.landes.fr/autonomie-et-dependance](http://www.landes.fr/autonomie-et-dependance)



Sur inscription auprès des mairies ou des CCAS, les personnes âgées peuvent bénéficier du service de téléalarme départemental



## AMÉNAGEMENT



# LA REVITALISATION DES CENTRES-BOURGS

En 2020, le Département poursuit son effort pour la redynamisation des centralités landaises.



**1 000 000 €**

**D'AIDE À L'INVESTISSEMENT**

Pour :

➔ la valorisation du cœur historique de Labastide d'Armagnac, Geaune et Amou, engagées dans la démarche « Petites cités de caractère ».

➔ la réhabilitation du centre-bourg de Gabarret (place de la fontaine et construction de halles).



**61 758 €**

**POUR LE FINANCEMENT DE PLANS DE RÉFÉRENCE DEPUIS 2018**

Un plan de référence est l'étude préalable à toute action de revitalisation. Il consiste en un diagnostic de la situation suivi d'une stratégie d'actions élaborée en concertation avec l'EPCI.

➔ 9 communes en ont bénéficié : Mugron, Montfort-en-Chalosse, Amou, Labastide d'Armagnac, Garein, Geaune, Grenade-sur-l'Adour, Rion-des-landes et Sabres.

## Un nouveau service pour les seniors



Le Service d'animation, de prévention et d'accompagnement des Landes (SAPAL) offre l'accès gratuit à la plateforme **www.happyvisio.com**, qui contient plus de 100 conférences et ateliers en ligne. Code partenaire au **05 58 05 40 89** ou par mail à **sapal@landes.fr**.

**VITE DIT**



**AMBASSADRICES DE LA MARQUE "LANDES, TERRE DES POSSIBLES"**

### LES 19 PREMIERS PORTEURS DE LA MARQUE LANDES

Lancée au printemps dernier, la marque « Landes, Terre des possibles » réunit des ambassadeurs du bien vivre et entreprendre à la landaise. Jusqu'à présent, 19 entreprises ont été retenues par le comité technique composé du Département, du Comité départemental du tourisme et des chambres consulaires.

**\* PLUS D'INFOS**

[www.marque-landes.fr](http://www.marque-landes.fr)



**VALÉRIE BERTRANDE, NOMADAHIA À PONTONX**

Je crée chez moi, de A à Z, des sacs et articles de maroquinerie en cuir du Pays basque, souvent à la demande des clients pour des produits ultrapersonnalisés. J'ai vu passer le concept de marque Landes sur le site Facebook du Département. J'ai déposé le dossier et ai été sélectionnée fin septembre. Ça donne une nouvelle visibilité, je suis ravie d'en faire partie, et très fière d'être une représentante de ce qui se fait dans les Landes, moi qui suis hyper-landaise.



**SOPHIE BRUNA, LA BOUTIQUE IMPÉRIALE À SOLFÉRINO**

Passionnés de gastronomie landaise, on a ouvert en juillet 2019 avec l'envie de travailler en circuit court, avec des petits producteurs passionnés (canard, miel, kiwis, vin de Tursan...). On a commencé par se référencer sur le réseau Gourmand, et maintenant la marque Landes. Le concept me plaît énormément, c'est moderne, et c'est tout à fait dans ma philosophie. Ça peut apporter une visibilité, de la reconnaissance et sans doute aussi de la clientèle hors Landes.



## BUDGET PARTICIPATIF CITOYEN

# LE PROJET « LA MENUISERIE » PREND FORME

**LAURÉAT 2019**, le projet de l'association Circulaire à Villeneuve-de-Marsan est sur les rails. Retour d'expérience avec Laetitia Robert, coprésidente.

**T**out commence par un « coup de foudre » en 2017 pour ce bâtiment abandonné depuis une dizaine d'années. Olivier Suaud et David Sanhes qui l'ont découvert, voient tout de suite le potentiel que présente cette ancienne menuiserie (300 m<sup>2</sup>), même s'ils sont conscients que les travaux de rénovation seront énormes. Le budget participatif citoyen est tombé à point nommé !

## À FOND DANS LE PROJET

« Dans l'association, nous sommes pour moitié enseignants et pour moitié intermittents du spectacle. Comme nous n'y connaissons rien en bâtiment, il a fallu prendre des conseils à droite et à gauche pour évaluer le budget nécessaire ». Une fois l'idée jugée recevable par les services du Département, la course n'est pas finie. « Nous nous sommes lancés à fond dans la campagne de communication. Pendant un mois, nous n'avons pas arrêté : mailing à nos réseaux, aller à la rencontre des gens dans la rue, les commerces, au marché,



Olivier Suaud, l'un des porteurs de ce projet qui devrait s'achever en juillet 2021.

à Villeneuve et dans les villages alentour. ». Et une fois lauréats, il faut passer à la phase de devis, c'est-à-dire démarcher les artisans pour débloquent les subventions du Département.

Les travaux qui auraient dû se dérouler par zone, le temps de trouver des financements, ont pu commencer dès juillet 2020. D'abord les chantiers participatifs avec les adhérents pour débayer et nettoyer puis les corps de métiers qui vont se relayer à partir d'octobre 2020 avec une inauguration prévue en juillet 2021 pour les fêtes de Villeneuve.

## UN LIEU CITOYEN

« Les idées ne nous manquent pas pour la Menuiserie, nous voulons en faire un lieu de vie citoyen, culturel, convivial ». Côté aménagements, un espace de coworking, une zone de stockage et une salle avec un parquet spécial pour des cours de danse sont déjà prévus. Côté animations, ateliers créatifs et manuels (fabrication, réparation d'objets, couture), salon littéraire, etc. sont au programme. « Ce lieu, nous allons le gérer, mais nous souhaitons que les gens viennent à nous et nous proposent leurs idées ». Avis aux amateurs !

**2 039 voix au compteur pour La Menuiserie, 3<sup>e</sup> lauréat en nombre de voix : quels conseils donneriez-vous aux futurs porteurs de projets ?**

Il faut pouvoir expliquer clairement son idée pour se démarquer et « accrocher les gens ».

La campagne de communication est déterminante. Utilisez les réseaux sociaux mais pas seulement ! Ne négligez pas le contact, le bouche à oreille. Il faut se faire connaître pour expliquer de vive voix son idée.

## EN CHIFFRES

Où en sont les projets lauréats 2019 ?

**15** projets livrés

**13** projets en cours de réalisation (pour certains l'échéance est très proche : 1<sup>er</sup> trimestre 2021)

**5** projets en cours de définition



**En avril 2021**  
pour le dépôt d'idées.  
[www.budgetparticipatif.landes.fr](http://www.budgetparticipatif.landes.fr)



# QU'EST-CE QU'UNE MAISON LANDAISE DE LA SOLIDARITÉ ?

OUVERT À TOUS,  
GRATUIT ET  
CONFIDENTIEL

> Orientation et  
accompagnement  
des personnes âgées  
et des personnes  
en situation  
de handicap

## UN LIEU DE PROXIMITÉ À L'ÉCOUTE DE VOS BESOINS ET DE VOS DIFFICULTÉS

Des professionnels (médecin, puéricultrice, psychologue, assistante de service social, sage-femme, conseillère en économie sociale et familiale, éducateur, infirmière, personnel administratif et agent d'accueil) vous accueillent, vous informent et vous accompagnent dans les étapes-clés de votre vie.

> Suivi de grossesse  
> Petite enfance (0 à 6 ans)  
> Sexualité et contraception  
> Protection de l'enfance

> Vie quotidienne,  
budget et logement,  
démarches  
administratives,  
insertion

infographie > da-fanny

28 MLS DANS LES LANDES - TROUVEZ LA PLUS PROCHE DE CHEZ VOUS : [LANDES.FR/CARTOGRAPHIE](https://landes.fr/cartographie)  
EN SAVOIR PLUS : [LANDES.FR](https://landes.fr)

## SOLIDARITÉ

# CUMULER RSA ET EMPLOI POUR MIEUX SE RÉINSÉRER

**ACTIFS.** Depuis le printemps, le Conseil départemental permet de percevoir son allocation RSA tout en occupant un emploi saisonnier ou en lien avec les métiers du grand âge. Premier bilan encourageant.

**P**our la 5<sup>e</sup> année consécutive, Antoine Allard a embauché, pour la saison, chez Soléal-Bonduelle à Bordères-et-Lamensans. Cette année, la différence, c'est que ce papa de 28 ans a, au final, mieux gagné sa vie, en bénéficiant du cumul RSA/emploi saisonnier. « *Ça nous a bien aidés, ça a permis de payer des choses qu'on ne pouvait pas avant, comme la révision du scooter, et de mettre un peu de côté pour le permis de conduire* », explique-t-il.

### ÉVITER LA PERTE DE REVENUS

Ayant trouvé cet été du travail comme femme de chambre à la Villa Mirasol à Mont-de-Marsan alors qu'elle vivait à Dax, Nita Philipot a pu, elle, grâce à la

mesure, « *mettre des sous de côté pour peut-être payer la caution* » d'un futur appartement alors qu'elle est actuellement logée chez une amie.

Ce cumul, possible dans la limite de 300 heures de travail par an sur des contrats saisonniers dans les secteurs agricoles, agroalimentaires, touristiques ou en remplacement dans le secteur public ou associatif du grand âge et du maintien à domicile, doit permettre de lutter contre la pauvreté et de favoriser l'insertion professionnelle.

À la Maison landaise de solidarité de Parentis, Mickaël Castaingts a accompagné plusieurs allocataires vers le dispositif. Jusqu'ici, « *le bilan est positif : c'est l'occasion pour certains de se remettre*

*au travail, pour d'autres de financer une réparation de voiture, tout en pourvoyant des postes dans des secteurs qui, souvent, peinent à recruter* », relève le référent RSA. Alors que la reprise d'un emploi est parfois génératrice de frais (essence, transports, garde d'enfants, etc.) avant d'être rémunératrice, ce spécialiste reconnaît qu'il pouvait parfois être « *dissuasif d'aller travailler, car la personne avait ensuite du mal à payer ses charges une fois le contrat fini, dans l'attente du RSA* », calculé de façon trimestrielle.

### SOLIDARITÉ INTERGÉNÉRATIONNELLE

D'avril à fin novembre, ils étaient 92 Landais à avoir bénéficié du cumul (60 % de 36-55 ans, 67 % inscrits au RSA depuis plus de 2 ans), essentiellement dans l'agriculture, l'agroalimentaire, l'hôtellerie-restauration, pour 145 040 € de « salaires neutralisés » sur 16 264 heures travaillées. Au regard des besoins dans le secteur du grand âge et du maintien à domicile, les bénéficiaires du RSA (564 € mensuels pour une personne seule) doivent recevoir un courrier les informant des opportunités d'emploi. En lien avec la CAF et Pôle emploi, le Département se mobilise donc pour conjuguer solidarité contre la précarité et solidarité intergénérationnelle.

935

### LE CHIFFRE

C'est le nombre de nouveaux foyers landais ayant obtenu le RSA entre septembre 2019 et septembre 2020. En 2020, les entrées au RSA ont augmenté, les sorties ont diminué. Conséquence : le Département a, en moyenne depuis mai, un demi-million d'euros de dépenses supplémentaires chaque mois.

### ✱ PLUS D'INFOS

L'article Grand format complet et les infos sur le cumul sur : [www.xlandes-info.fr](http://www.xlandes-info.fr)

« *J'ai pu mettre des sous de côté pour la caution d'un futur appartement* »

NITA PHILIPOT,  
bénéficiaire du cumul







C'EST QUI ? 

**Alex Marsan**

Animateur sportif au Service Sports Intégration et Développement (SSID), Conseil départemental des Landes

favorisons la participation des personnes en situation d'handicap à la vie sociale, par la pratique sportive.

Avec la crise sanitaire et les confinements, nous avons dû adapter notre offre qui, habituellement, est faite de grandes journées de rencontres sportives. En plus des activités sport-santé que nous avons maintenues en petit groupe, nous proposons, avec les comités des Landes Handisport et Sport Adapté, des « challenges sportifs », des défis interactifs à distance envoyés aux associations et institutions. Marquer le plus de paniers possible dans un temps imparti, parcours Tony Parker, « speed shoot »... 116 personnes ont, par exemple, participé au challenge basket, et 11 autres défis sont prévus, adaptés à chaque handicap : foot, rando-course, boccia, biathlon, etc. On essaie d'être inventifs pour qu'il y ait du vécu sportif pour tous !

**J**e travaillais au Conservatoire de musique pour le Département. Un jour, suite à une hernie discale, je me suis trouvé en situation de handicap. Le sport a fait que j'ai pu remarquer et j'ai voulu rendre en retour ce qui a fonctionné pour moi. Cela fait maintenant 15 ans que je suis animateur sportif au SSID. Aujourd'hui, avec notre équipe de 10 éducateurs de terrain, un service unique en son genre au niveau national, nous



## OPÉRATION DÉPARTEMENTALE DE DESTOCKAGE DE CANARD



**BENOÎT BRANGER,**  
COOPÉRATIVE  
FOIE GRAS  
DE CHALOSSE

Suite aux pertes dues à la fermeture des restaurants,

il y a eu un appel d'offres cet été du Département pour fournir des collèges et Ehpad en viande de canard IGP Landes à l'automne. Pour y répondre, nous avons créé un groupement solidaire dont j'étais responsable, regroupant la Coopérative, Castaing, Castel Foie Gras, Delpeyrat, Dupérier, Lafitte et la Maison Paris. C'est un bon coup de pouce qui a bénéficié au final à quelque 250 producteurs affectés par des baisses de production.



**SANDRINE LESGOURGUES,**  
MAISON PARIS

Un grand merci pour cette idée ! Ça nous a bien aidés alors que la viande

ne partait pas, car nous travaillons beaucoup avec les restaurants qui ont été fermés. On a livré directement ces commandes dans des Ehpad et des collèges. On va les relancer en janvier pour peut-être de nouveaux partenariats. Avec la crise, la vingtaine de petits producteurs avec qui on travaille a dû décaler ou reporter des lots et on a aussi dû congeler de la matière première.



**YANNICK BORDES,**  
CUISINIER AU  
COLLÈGE LUBET-  
BARBON (SAINT-  
PIERRE-DU-MONT)

Les élèves ont beaucoup aimé l'axoa de

canard aux poivrons des Jardins de Nonères, et bien sûr le confit-frites. Ils ont tout mangé, il y a eu très peu de gaspillage, ça se voyait que c'était de la qualité, les cuisses se tenaient bien. Je suis habitué à me fournir en produits locaux notamment avec la plateforme Agrilocal 40 ; cette opération a permis de travailler plus régulièrement cette viande qui est un peu plus chère que d'autres.

60 emplois supplémentaires dans les EHPAD  
en 2021



# DOSSIER

## LE DÉPARTEMENT TOUJOURS SOLIDAIRE





## NOUVELLES MESURES

# LE DÉPARTEMENT AU CÔTÉ DES PLUS FRAGILES

**LORS DU VOTE** de la 2<sup>e</sup> décision modificative du budget 2020, le 16 novembre, l'Assemblée départementale a adopté plusieurs mesures visant à endiguer la crise économique et sociale.

**E**n conclusion d'une session de près de 5 heures, Xavier Fortinon a exprimé sa préoccupation face à l'explosion de la pauvreté en France. « *Quand on voit que le RSA a augmenté de 10 %, soit 5 M€ de surcoût pour le Département, on ne va pas pouvoir tenir collectivement longtemps, et surtout, ce sont les bénéficiaires de ces minima sociaux qui ne vont pas pouvoir tenir très longtemps* », justifie le président du Conseil départemental dans son appel pour un Plan pauvreté national.

### LE COMITÉ « NOUVELLES SOLIDARITÉS » SOLLICITE

Ce plaidoyer en faveur des plus fragiles est le fil conducteur des décisions de l'Assemblée départementale du 16 novembre, dans la droite ligne du premier plan d'urgence voté

en avril, et qui se chiffrait à plus de 11 M€. Pour être au plus près des attentes du terrain, le Comité « Nouvelles Solidarités » a été convoqué le 13 novembre, moins d'un mois après la remise de ses préconisations. Avec une feuille de route en trois axes : repérer les besoins économiques, sociaux et familiaux des populations confrontées au reconfinement ; réexaminer sous cette lumière les 10 propositions de son rapport du 16 octobre ; évaluer les mesures d'urgence que le Département compte prendre.

### AU SECOURS DES PLUS FRAGILES

Sans attendre, le Département actionne en effet divers outils pour atténuer les dégâts sociaux. La cellule de lutte contre l'isolement, à l'œuvre lors du premier confinement, est réactivée. Il s'agit, par le biais d'un accompagnement psychologique renforcé, de procurer écoute, ...

... conseil et orientation vers les services de proximité.

Un soutien financier à destination des plus démunis a été également mis en place en attendant la création d'une « régie d'urgence » destinée à garantir l'accès aux biens de première nécessité à l'ensemble de la population.

Lancée en décembre, une campagne de sensibilisation aux violences intrafamiliales vise à prévenir ce terrible dommage collatéral du confinement.

#### **RENFORCEMENT DU PLAN BIEN VIEILLIR**

Face à une crise sanitaire qui touche principalement les personnes âgées, il est important d'accentuer les moyens d'accompagnement, tant à domicile qu'en établissement.

Dans les EHPAD, 60 emplois supplémentaires vont s'ajouter en 2021 aux 120 créés en 2020. Pour ce faire, sera mise sur pied avec Pôle Emploi et l'ARS une plateforme de ressources humaines pour le recrutement et le remplacement des personnels des établissements et services sociaux et médico-sociaux.



Les demandes d'aide alimentaire ont considérablement augmenté en 2020

Les aides à domicile ne sont pas oubliées, avec une prime Covid portée à 1 000 € (lire page 18). Troisième grande mesure : le lancement d'un appel à projets pour la création de 300 places en résidence autonomie, une solution intermédiaire entre le domicile et l'EHPAD destinée aux personnes âgées et handicapées de plus de

60 ans. Pour soutenir cet investissement, le Département versera une subvention de 10 000 € par logement créé, afin de garantir un prix accessible pour les publics ne disposant pas des ressources nécessaires pour accéder aux prestations proposées par les établissements du secteur privé commercial.

*« Si j'ai un vœu à formuler, c'est qu'il y ait un Plan pauvreté vraiment amplifié, en direction des personnes les plus en difficulté : celles qui sont à la marge, dans la précarité, et qui souhaiteraient faire partie de cette société-là. Et je pense particulièrement aux jeunes. »*

**XAVIER FORTINON,**  
Président du Conseil départemental

**Le Fonds d'aide aux associations  
sera reconduit en 2021**





**SOUTIEN AU TISSU ÉCONOMIQUE**

Lors du Plan d'urgence du 17 avril, les entreprises landaises bénéficiant d'avances remboursables s'étaient vu proposer un moratoire de leurs échéances sur 2020 pour un montant de 1,56 M€. Cette fois-ci, le Département accorde une subvention de 100 000 € à l'association Initiative Landes, qui accompagne les chefs d'entreprise dans une stratégie de sortie de crise.

**PRÉSERVER LE MAILLAGE ASSOCIATIF**

Cette année encore, le dispositif des bons vacances a permis aux familles landaises d'offrir à leurs enfants des séjours à des tarifs abordables. Fortement impactées par la baisse de fréquentation dues aux contraintes sanitaires, les associations organisatrices reçoivent une subvention exceptionnelle de 232 000 €.

Avec le second confinement, les associations culturelles et sportives ont subi un nouveau coup d'arrêt. « On constate déjà une baisse du nombre de licenciés dans les écoles de sport », s'inquiète Xavier Fortinon. Le Fonds de solidarité d'1 M€, voté en avril, avait permis de soutenir 188 associations landaises. Il sera reconduit en 2021.



EN BREF

**MASQUES :  
LES COMMUNES  
N'AURONT PAS  
À PAYER**

L'Assemblée départementale a décidé de ne pas réclamer aux communes, EPCI et établissements publics leur contribution à la commande groupée de 330 000 masques en tissu réalisée au printemps. Soit 230 000 €. Au total, le Département a acheté et distribué 1 548 000 masques, dont 860 000 médicaux.

**SDIS :  
AUGMENTATION  
DE LA  
CONTRIBUTION**

La contribution en 2021 du Département au Service départemental d'incendie et de secours des Landes sera de 21,6 M€. Soit une augmentation de 5 % par rapport à 2020, en raison de mesures de renforcement des effectifs. La participation des communes croît de 0,2 % pour atteindre 9,7 M€.

## QUESTIONS À



**PAUL CARRÈRE**  
VICE-PRÉSIDENT DU  
CONSEIL DÉPARTEMENTAL,  
EN CHARGE DES  
AFFAIRES SOCIALES  
ET DU LOGEMENT

**Pour quelles raisons  
avoir rappelé le Comité  
« Nouvelles Solidarités » ?**

Le Conseil départemental a constitué ce Comité pour recueillir l'avis d'une quarantaine de citoyens au sujet des politiques de solidarité départementale. Ils nous ont remis le 16 octobre un rapport comprenant 10 propositions d'actions, qu'il s'agit maintenant de mettre en musique. On a souhaité les associer dans le cadre d'un Comité d'évaluation afin qu'ils participent au portage, à la priorisation et à la réalisation des idées qu'ils ont émises.

**Quel est le fil conducteur  
des mesures votées lors  
de la deuxième décision  
modificative du budget ?**

Sur le court terme, elles traduisent la volonté d'accompagner les populations fragilisées. Et sur le moyen terme, l'objectif est de réajuster nos politiques de solidarité en faveur de l'ensemble des Landaises et des Landais, afin de répondre aux enjeux posés par la situation sanitaire et sociale.

## AIDES À DOMICILE

# LA PRIME COVID PORTÉE À 1 000 €

**TÉMOIGNAGES.** 2 000 professionnels landais sont potentiellement concernés par cette prime votée par l'Assemblée départementale. Son montant dépend du temps de travail effectué, avec un minimum de 500 €.

**P**endant le confinement du printemps 2020, les aides à domicile ont poursuivi leur mission au plus près des personnes âgées, handicapées ou isolées, pour leur tenir compagnie et assurer les tâches de la vie quotidienne (repas, toilette...).

### PROMOUVOIR LES MÉTIERS DU GRAND ÂGE

« Il n'était pas question que ces personnels soient les oubliés du plan Bien Vieillir dans les Landes, car ils sont aussi importants que les agents des Ehpad », selon Paul Carrère, vice-président du Conseil départemental aux Affaires sociales, qui travaille à « la promotion de ces métiers du grand âge ».

Dès le mois de juillet, l'Assemblée départementale a voté une prime exceptionnelle pour les professionnels particulièrement mobilisés pendant le confinement (SAAD, aide sociale à l'enfance, assistants familiaux), allant d'un plancher de 500 € quel que soit le nombre d'heures travaillées, à 750 € pour un temps plein.

Lors de la 2e décision modificative du budget départemental, la prime aux aides à domicile travaillant en CIAS, CCAS ou dans des associations a pu être portée à 1 000 € – avec toujours un plancher à 500 € –, l'État ayant annoncé entre temps une enveloppe dédiée de 550 000 €. Cela représente au total 1,8 M€, avec un coût net pour le Département de 1,2 M€.



**VALÉRIE LALANNE**  
CIAS DU PAYS MORCENNAIS

Il y avait parfois l'appréhension qu'on passe de maison en maison et qu'on amène le virus aux personnes visitées, il fallait bien sûr les rassurer. On s'est concentré sur les services prioritaires, comme la toilette ou les courses. Cette prime est réconfortante, on se dit qu'on pense à nous.



**CHRISTINE  
COUSTÈRE**  
ADMR D'HAGETMAU

C'était stressant au début du confinement, on manquait de matériel. On a pris rapidement beaucoup plus de précautions, gants, masques,

désinfection ; certains bénéficiaires ne comprenaient pas toujours tout ça, des familles avaient peur qu'on vienne. On a toujours l'impression d'être les oubliés, de ne pas être considérés. Quand j'ai touché la prime sur la paie d'octobre en plus de mon salaire de 1 200 € nets, ça m'a fait énormément plaisir.



**AUDREY COSTEDOAT**  
CIAS DE MACS

Ça fait 17 ans que j'exerce ce métier qui est une vocation. Ce qui me fait avant tout me lever le matin, c'est de faire en sorte que les personnes soient bien dans leur quotidien, qu'elles soient entourées. On est bel et bien en première ligne avec les personnes âgées, alors même si on n'est pas des infirmières ou des médecins, on a forcément mal vécu de ne pas bénéficier des premières primes du Gouvernement. Quand j'ai eu la prime, ça m'a fait du bien et ça m'a aidé en tant que mère célibataire.



## QUESTIONS À

**GLORIA DORVAL**  
CONSEILLÈRE DÉPARTEMENTALE  
DÉLÉGUÉE À LA PROMOTION DE  
L'ÉGALITÉ ENTRE LES FEMMES  
ET LES HOMMES

### Les violences à l'égard des femmes se sont accrues en 2020 avec les confinements. Quelles ont été les actions mises en place par le Département contre ce fléau ?

Nous avons mis en œuvre un nouveau dispositif, en partenariat avec l'État et l'ADAVEM-JP, sur l'intégration d'assistants sociaux en poste de police et de gendarmerie, afin de faciliter le dépôt de plainte et d'améliorer la qualité de l'accueil des femmes victimes. Plusieurs dizaines de personnes, dont une majorité de femmes, s'en sont déjà saisies depuis septembre. Nous avons également mis en place un protocole de repérage systématique, qui consiste à interroger chaque femme sollicitant nos services sociaux, afin d'identifier une situation

potentielle de violences. Deux conseillères conjugales sont également mobilisées au sein de la PMI. Les violences intrafamiliales touchent également les enfants qui sont témoins ou directement touchés par ces violences, c'est pourquoi nous portons une attention particulière à ces familles.

### Quel investissement financier cela représente-t-il pour le Département ?

Au total, la politique de lutte contre les violences faites aux femmes représente près de 180 000 €. Cela comprend le financement du dispositif « référent violences », les subventions aux associations, mais aussi notre implication dans le dispositif des intervenants sociaux en poste de police et de gendarmerie.

## 100 % LANDES DES IDÉES CADEAUX

Initié par la marque « Landes, terre des possibles », le site "Absolument Landes" recense plus de 200 producteurs, artisans et commerçants locaux proposant de la vente en ligne ou à emporter : volailles, saumon, Armagnac, vins, douceurs sucrées, artisanat d'art, bons cadeaux au restaurant, etc.

### \* PLUS D'INFOS

[www.tourismelandes.com/absolument-landes](http://www.tourismelandes.com/absolument-landes)

## RÉNOVATION ÉNERGÉTIQUE GUICHET UNIQUE

Depuis le 1<sup>er</sup> janvier, 14 communautés de communes sont regroupées au sein d'une plateforme de conseils pour la rénovation de l'habitat. Géré par l'association Soliha, ce guichet unique guidera les usagers vers des solutions moins énergivores et plus économiques. Les 4 autres intercommunalités (MACS, Grand Dax, Mimizan et Cœur Haute Lande) s'étant déjà dotées d'une structure similaire, le Département financera ces diverses plateformes à hauteur de 135 000 €.

## CYCLABLE

### Mont-de-Marsan - Saint-Sever - Hagetmau

Le tracé de la future piste cyclable Mont-de-Marsan – Saint-Sever – Hagetmau épousera l'ancienne section ferroviaire et permettra de desservir le technopôle Agrolandes à Haut-Mauco. L'investissement se situe autour de 4 M€ dont 1,8 M€ pour le Département. Démarrage des travaux prévu en 2021 pour un achèvement fin 2023.

## LE CHIFFRE

En millions, le nombre de repas servis chaque année dans la restauration collective publique (crèches, écoles, collèges, EHPAD, etc.). Le plan alimentaire départemental territorial « Les Landes au menu ! » vise à assurer dans les restaurants publics une alimentation saine et de qualité par le soutien aux filières agricoles locales, les circuits courts, une tarification adaptée et la sensibilisation à la lutte contre le gaspillage alimentaire.

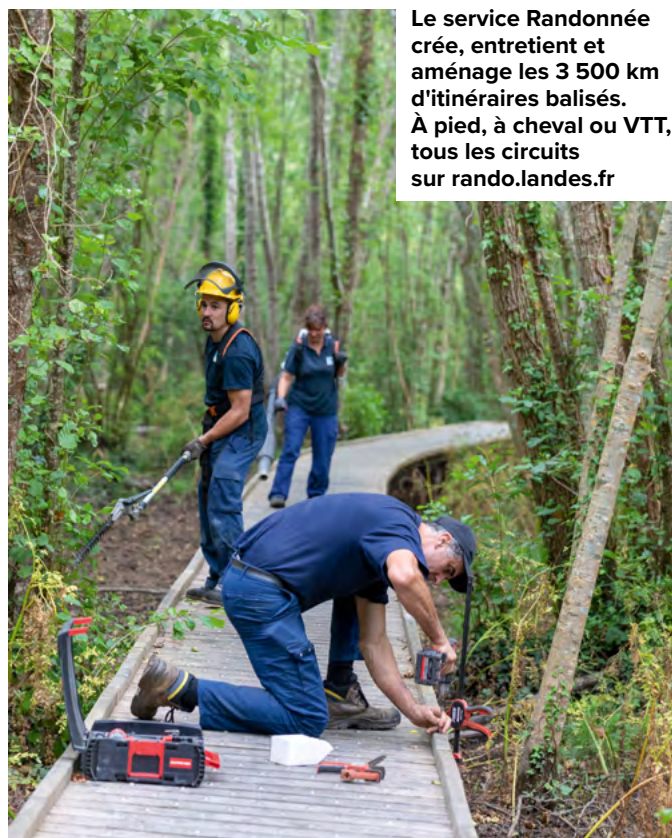
12,8



# LES AGENTS DU DÉPARTEMENT À VOTRE SERVICE

Ils assurent au quotidien des missions dans les domaines de compétences départementales (solidarité, aménagement et développement local, collèges, jeunesse et sports, etc.). Il y a ceux que vous rencontrez, qui vous accueillent ou qui travaillent sur le terrain, mais il y aussi ceux qui œuvrent dans les bureaux pour faire émerger des projets et gérer les finances.

**4 290 km de routes et 1 138 ponts sont entretenus par la direction de l'Aménagement. Avec pour objectif la sécurité et le confort de circulation des usagers.**



**Le service Randonnée crée, entretient et aménage les 3 500 km d'itinéraires balisés. À pied, à cheval ou VTT, tous les circuits sur [rando.landes.fr](http://rando.landes.fr)**



**Les agents des collèges sont en permanence sur le pont pour que les établissements soient propres et agréables, les repas variés et de qualité.**



Cirque, danse, arts graphiques, culture gasconne ou flamenca... Les propositions à destination des établissements scolaires et médico-sociaux sont multiples, avec toujours une même ambition : favoriser l'accès à la culture et à l'univers de l'art.



Habités à entretenir les espaces et bâtiments départementaux, à gérer le parc automobile ou le courrier, les agents du pôle Moyens ont eu cette année fort à faire avec la préparation et la distribution des commandes de masques dans le département.



50 personnes travaillent au service des personnes âgées, de leurs familles et de leurs aidants pour assurer un accompagnement administratif, social et psychologique (lire aussi page 8).



## ENTREPRENDRE

# INITIATIVE LANDES AU SERVICE DE L'ESPRIT D'ENTREPRISE

**CE RÉSEAU**, créé en 2004 par les chambres consulaires et le Département, a pour vocation de financer et parrainer les créations, reprises ou développements d'entreprises landaises.

**L**es prêts d'honneur sont le premier outil mis en place par Initiative Landes pour soutenir les entrepreneurs qui se lancent. D'un montant compris entre 1 000 € et 20 000 €, ils constituent une aide cruciale, car un euro de prêt d'honneur Initiative Landes entraîne en moyenne 10 euros de prêts bancaires.

Le parrainage est le second axe d'action du réseau, en partenariat avec l'association landaise ECTI. Celle-ci regroupe des seniors désireux de partager bénévolement leur expérience professionnelle avec de jeunes entrepreneurs. Initiative Landes réalise le parrainage de plus de 360 jeunes entreprises par an, tous les projets financés étant parrainés pendant 3 ans.

Ces outils ont fait leurs preuves : le taux de pérennité après 3 ans d'activité dépasse 87 % pour les entreprises aidées par Initiative Landes, soit 25 % de plus que la moyenne nationale lorsqu'il n'y a pas d'accompagnement.

## LAURENT BERNADET PRÉSIDENT D'INITIATIVE LANDES



« Nous avons établi des conventions de partenariat avec 10 des 18 EPCI\*. À terme, l'objectif est que l'ensemble des EPCI s'emparent de nos outils, qui sont très efficaces pour les entreprises locales, de 2 à 3 salariés. En moyenne, nous accompagnons 120 entreprises par an, soit 14 % des créations dans les Landes. Je souhaite que nous puissions doubler ces chiffres, avec le soutien des EPCI et de nos partenaires historiques, que sont la Région et les chambres consulaires. »

\*EPCI : établissements publics de coopération intercommunale (communautés de communes et communautés d'agglomération)

## STÉPHANE LAFITTE GÉRANT DE BEACIT, BUREAU D'ÉTUDES EN ÉLECTRICITÉ INDUSTRIELLE, À SAINT-PAUL-LÈS-DAX

« Au-delà de l'aspect financier des prêts, l'audition devant le comité d'agrément nous confronte à des personnes rompues aux affaires. Face à leurs questions, on a pu se rendre compte de nos points faibles dans une présentation commerciale. Notre activité est très technique, et cela nous a obligés à clarifier notre discours. »



## EN CHIFFRES

INITIATIVE LANDES,  
DE 2005 À 2019, C'EST :

**1 254** entreprises financées  
(53 % de créations, 47 % de reprises)

**2 898** emplois directs créés  
ou maintenus

**8,3 M€** de prêts d'honneur  
réalisés

**78 M€** de prêts bancaires  
associés



## ANNE-SOPHIE BERTRAND RESTAURATRICE À CAPBRETON

« On a réellement créé un lien avec notre parrain, Claude Havas. Il nous a suivis pas à pas. Dès qu'on avait une question, notamment sur la gestion, il était très pertinent et rassurant pour nous, qui avions peu de notions dans ce domaine. »



## GASTRONOMIE

# PLUTÔT BRIOCHE OU FRANGIPANE ?

Rémi Lacoste,  
boulangier-pâtissier  
à Saint-Vincent-de-Paul



**TRADITIONNEL** dessert de l'Épiphanie, la galette des Rois se décline en autant de recettes que de pâtisseries. À tester chez les artisans landais pour trouver sa préférée.

**C**omme on dit chocolatine dans le sud et pain au chocolat dans le nord, il y a longtemps eu une géographie de la galette : d'un côté, la couronne aux grains de sucre ou fruits confits, de l'autre, la « parisienne » pâte feuilletée et crème d'amandes. Un point commun : le beurre.

### BEURRE ET SAVOIR-FAIRE

Dans sa boulangerie de Saint-Vincent-de-Paul, Rémi Lacoste a un faible pour la frangipane, son père est, lui, spécialiste de la briochée. « Il faut d'abord du bon beurre AOP Charente-Poitou, un peu plus cher à l'achat, mais ça

change tout », explique le vainqueur 2019 du concours départemental de la meilleure galette. Et « un conseil, prendre son temps ! » car le feuilleté avec les plis et replis de pâte est très technique. La couronne briochée ne l'est pas moins : « il y a plein d'étapes à bien respecter, notamment la fermentation », selon Eric de Castro Abreu, apprenti au CFA de Mont-de-Marsan, également vainqueur l'an passé dans sa catégorie : « une galette pas assez poussée va être serrée à l'intérieur et pas agréable en bouche, une galette trop poussée va retomber à la cuisson et ne sera pas jolie ». De l'importance du tour de main.

## Concours départemental

Chaque fin d'année, la Fédération de la boulangerie-pâtisserie des Landes organise un concours de la meilleure frangipane pour les patrons-employés et un autre spécial couronne briochée pour les apprentis, en lien avec le centre de formation de la Chambre de métiers et de l'artisanat. Les gagnants participent ensuite au Master Régional de Nouvelle-Aquitaine.

### \* LES VAINQUEURS 2020

Sur la page Facebook  
@boulangerslandais



### À VOS FOURNEAUX

## UNE RECETTE FACILE

Dans un moule à tarte, piquer une pâte feuilletée pur beurre à la fourchette. Dans un saladier, mélanger 150 g de poudre d'amandes, 100 g de sucre, 2 œufs et 75 g de beurre mou. Placer le tout dans le moule à tarte, en y cachant la fève. Recouvrir d'une 2<sup>e</sup> pâte feuilletée, et coller les bords. Faire des dessins sur le dessus et badigeonner au jaune d'œuf. Enfourner 20 à 30 min à 200°C.

**GROUPE PARTI SOCIALISTE****Écrire l'avenir avec les Landais**

Durant cette mandature, nous avons pris des engagements forts et nous les avons tenus. Face à l'adversité.

Nous avons connu deux épisodes de grippe aviaire qui ont considérablement fragilisé notre agriculture et notre secteur agro-alimentaire.

Et nous traversons une crise telle que nous n'en n'avons pas connu depuis la guerre. Qui touche à ce que nous avons de plus précieux à savoir notre santé. Qui déstabilise totalement notre tissu économique et qui nous interroge sur notre avenir et celui de nos enfants.

Nous avons mené à terme nos projets, nous avons été force de soutien lors des moments difficiles cités précédemment, et nous sommes en capacité de répondre aux besoins des Landais, et même de les anticiper, durant cet épisode de crise qui n'est malheureusement pas terminé.

Notre politique n'a qu'un seul objectif : vous protéger, tout en préparant votre avenir de Landais.

Notre majorité, contrairement à notre opposition, est dans l'action, et non pas dans la vieille politique politicienne qui n'a pour objectif que la culture des ego.

Nous continuerons ainsi, en traçant l'avenir, avec vous et pour vous.

Nous vous souhaitons une bonne année à vous et vos proches.

**GROUPE COULEURS LANDES****Intervenir plus vite, plus fort et plus loin**

Alors que le monde et notre pays connaissent une crise sanitaire sans précédent, le Conseil Départemental continue de ronronner dans ce temps figé qui n'appartient qu'à lui. Loin de faire de cette période un temps d'introspection et de réinvention, le Département a pris le parti de conforter sa posture passéiste, à peine camouflée sous les quelques paillettes d'un budget participatif et d'un village Alzheimer certes pilote, mais bien seul dans le paysage...

L'ambition du changement, mais aussi l'adaptabilité et l'agilité doivent être au cœur de l'élaboration de la politique départementale et non pas le saupoudrage ou les effets de masse budgétaires que nous avons observés au fil des saisons. Nous restons persuadés qu'il faut intervenir plus rapidement, plus fort et plus loin. Nous ne le retrouvons pas non plus dans les documents budgétaires 2020. Loin de nous rassurer, la décision modificative n°2 du budget 2020 nous conforte dans cette inquiétude. Des reports de crédits budgétaires réinjectés en fonctionnement et non pas capitalisés pour l'année prochaine... alors que les projets ont simplement pris du retard. Comment ces sommes seront-elles refinancées en 2021 ?

Dans l'attente de pouvoir vous présenter notre projet 2021/2026 pour les Landes et tous les Landais, nous vous souhaitons de passer de belles fêtes de fin d'année avec vos proches dans le respect des gestes barrières et de la distanciation.

Nous vous donnons rendez-vous l'année prochaine et vous promettons, ensemble, une belle aventure !

**GROUPE FRONT DE GAUCHE****Changer de logiciel**

La pandémie que nous traversons révèle les effets des funestes politiques d'austérité opérées depuis longtemps sur notre système de santé.

Les conséquences du confinement amplifient les inégalités déjà existantes. Les plus précaires sont directement touchés et les conditions de vie des jeunes et des étudiants se dégradent.

D'un côté, les femmes et les hommes qui occupent des métiers invisibles et sous valorisés sont devenus tout à coup indispensables pour faire tourner notre société.

De l'autre, les travailleurs qui ont bénéficié du chômage partiel, avec un salaire réduit n'ont pas vu leurs dépenses courantes diminuer (loyer, crédit, électricité, gaz).

Le prétendu Plan de relance du Gouvernement est insuffisant. Petites et moyennes entreprises aussi, sont laissées sur le bord de la route avec des dettes qui s'accumulent.

Aucune mesure ambitieuse pour répondre à la détresse sociale et économique. Le ruissellement promis par Macron reste bloqué au sommet de la pyramide.

Depuis le début de l'épidémie, on assiste à des pressions de la part des grands groupes pharmaceutiques. La création d'un pôle public du médicament devient urgente !

Et que dire de l'attitude de ce Gouvernement dangereusement liberticide qui en profite pour limiter nos libertés, réformer le système d'assurance chômage, de retraites, de sécurité sociale...

Une fois de plus, cette période démontre le rôle irremplaçable des Départements. Au cœur de l'action, malgré les difficultés, il poursuit ses missions de solidarités aux côtés des Landaises et des Landais.

**GROUPE INDÉPENDANT(E)S ET RÉPUBLICAIN(S)****Nouvelles Solidarités ou comment faire mieux demain**

La crise sanitaire a révélé des besoins de solidarité déjà existants qui n'auraient pas été identifiés auparavant. La démarche multi-partenaire du Comité « Nouvelles Solidarités » a permis d'analyser les nombreuses fragilités constatées auprès des populations concernées.

Emanant d'une volonté évidente d'améliorer la qualité de vie sociale, économique et environnementale de tou(te)s les Landais(es), les travaux menés par le Comité ont conduit à 6 orientations thématiques proches des réalités locales.

La lutte contre l'isolement, une offre de soins accessible et la continuité éducative en temps de crise s'ajoutent à l'accès aux droits et aux services pour tou(te)s avec la maîtrise des outils numériques.

L'amélioration des mobilités (transports compris) s'avère aussi un sujet primordial au moment où le Conseil Départemental vient juste d'initier sa stratégie de mobilités permettant une continuité de l'offre et des parcours.

Enfin, et même si les objectifs structurants du Comité sont bien connus des élu(e)s départementaux, la compréhensibilité des supports d'information pose problème et a été retenue comme une action prioritaire à conduire.

Les orientations de cette démarche relèvent des compétences du Département. Les nouvelles solidarités figurent plutôt dans la définition des solutions et des actions proposées par le Comité. Force est de constater que, même quand on se dit performant, on peut toujours mieux faire.

Que toutes ces initiatives permettent ainsi d'aborder l'après-crise et l'année 2021 dans de meilleures conditions !





Médiathèque  
départementale  
des Landes

**TOUTES LES FORMATIONS  
AVEC MOI 24H/24 - 7J/7**

**MOTEUR !**

# DE PLUS EN PLUS DE TOURNAGES DANS LES LANDES

**CINÉMA.** Depuis l'ouverture du Bureau d'accueil de tournages en 2018, les films et séries s'enchaînent sur les plages ou dans les terres, avec des retombées économiques importantes.

**E**n 2020, un long métrage cinéma (*Vacances*), deux séries (*La Promesse* et *Girlsquad*) et une fiction TV (*L'ami qui n'existe pas*)... en moyenne, une vingtaine de jours de tournage sur place à chaque fois. Si au printemps confiné, les équipes de *La Promesse* ont dû arrêter les caméras, elles ont repris cet été. Depuis, « les projets de l'automne se sont faits, on s'est adaptés », explique Karine Dumas, référente cinéma et audiovisuel au Département : « on est une des régions qui a été le moins impactée côté tournages ».

**FONDS DE SOUTIEN**

Ici, en plus de la beauté des paysages, les productions bénéficient d'un fonds d'aide par le Département et la Région, ce qui offre un financement plus important. Avec son équipe de professionnels – Franck Delpech, Marine Jorda et Pierre Dunand –, « le BAT40 fait qu'on est aussi beaucoup



Le tournage de *Girlsquad* a eu lieu à Dax, Hossegor, Vieux-Boucau et Soustons à l'automne 2020.

plus pro-actifs avec les productions », poursuit M<sup>me</sup> Dumas. « Depuis sa création, le BAT landais montre son efficacité, il est identifié aussi bien par les élus que par la profession », relève Rachel Durquety.

La vice-présidente du Conseil départemental en charge de la Culture salue d'ailleurs des « chiffres éloquentes » pour le territoire : « rien que pour la série *La Promesse*, on est à 860 000 € de retombées pour notre Département, et au

total, 1,7 M€ en 2019. Mieux encore, ce sont environ 50 techniciens landais et plus de 900 figurants qui ont trouvé matière à exprimer leurs compétences près de chez eux. Une vraie réussite ». Et puis, « il y a un effet boule de neige, selon Karine Dumas : plus on attire de tournages, plus les productions pensent à venir ici ».

Autre volet important pour l'attractivité : la résidence d'écriture de Contis où des auteurs sont régulièrement reçus, entre bourses et accompagnement, pour soutenir encore et toujours la création cinématographique.

**\* À VOIR**

Reportage XLTV sur le long-métrage *Vacances* et Portfolio sur *Girlsquad*

[www.xlandes-info.fr](http://www.xlandes-info.fr)

**LE CHIFFRE**

C'est le montant annuel de l'aide à la production du Département, de quoi soutenir à peu près 6 films et séries. Pour 1 € investi, il peut y avoir jusqu'à 8 € de retombées économiques (hôtels, restaurateurs, menuisiers pour les décors, etc.).

190 000€





## SPECTACLE VIVANT

# DES ARTISTES CONFINÉS EN RÉSIDENCE DE CRÉATION

**POUR QUE VIVE** la création culturelle, des opérateurs continuent à accueillir des auteurs et comédiens dans les Landes, avec le soutien du Département. Exemple à Saubrigues.

© Mathieu Gervaise



La première de Vivarium aura lieu le 9 mars 2021 au Théâtre du Pégly à Mont-de-Marsan

**I**l y avait de la vie en cette semaine de novembre à la Mamisèle, pourtant toujours fermée au public. Pendant quatre jours, les membres de la compagnie bordelaise « Fais et rêve » y ont écrit, réfléchi, joué, en prévision de leur prochain spectacle Vivarium. « Ça fait huit mois qu'il n'y a plus de concerts, on est d'autant plus content d'être là », explique le musicien Vincent Jouffroy.

## DE L'ART VIVANT, PAS DU TÉLÉ-TRAVAIL

Cette résidence rémunérée par l'Office artistique de la Région Nouvelle-Aquitaine, au cœur d'un projet soutenu par le Département, a été calée l'année dernière : « on l'a maintenue car dans cette étape de

création, on n'a pas encore besoin du public », souligne Edouard Bonnet. Et puis, « notre job ne se prête pas au télé-travail, c'est de l'art vivant, il faut qu'on soit en plateau et qu'on mette nos textes en jeu », enchaîne Augustin Mulliez.

## AU CÔTÉ DES ARTISTES

Pour l'association locale Scène aux champs, la résidence d'auteurs est une façon de continuer à soutenir les artistes et de maintenir une certaine ambition culturelle : « d'habitude on fait cinq résidences à l'année, là en quelques mois on est déjà à six ou sept, avec à chaque fois des artistes logés dans des gîtes, accompagnés par des techniciens son et lumière d'ici, et nourris par les restaurateurs du coin », explique Audrey Destandau, chargée de mission à l'association.

Même envie et même concept pour le Théâtre de Gascogne (scène conventionnée du Marsan) dont les établissements accueillent depuis début novembre des compagnies régionales de spectacles vivant. « Ce qui nous a motivés », raconte Antoine Gariel, directeur du Théâtre de Gascogne, « c'est une volonté farouche de rester au côté des artistes malgré les difficultés actuelles. »

## LE FLEUVE ADOUR COMME VOUS NE L'AVEZ JAMAIS VU



Imaginez-vous les lavandières rinçant leur linge dans l'Adour ? Savez-vous que le maïs et le kiwi ont remplacé à partir du XX<sup>e</sup> siècle la polyculture et l'élevage d'oies ? Connaissez-vous le nombre d'espèces de poissons qui vivaient ou passaient par l'Adour ? Modules immersifs, jeux façon puzzle et plans inédits sont quelques composantes de l'exposition *Adour, d'eau et d'hommes* des Archives départementales. En place depuis novembre 2020, elle est prête à accueillir les visiteurs (en fonction des contraintes sanitaires), jusqu'au 24 juin 2022.

### \* PLUS D'INFOS

**f** archives.landest **www.** archives.landest.fr

## RENDEZ-VOUS AVEC UN LIVRE

Deux fois par mois, le journaliste littéraire Jean-Antoine Loiseau (qui anime habituellement les *Rendez-vous* dans les médiathèques du département) propose ses coups de cœur en vidéo : roman, essai, classique ou encore bande dessinée, il y en a pour tous les goûts !

### \* À DÉCOUVRIR SUR

**www.** www.medialandes.fr, podcasts des Rendez-vous

# QUESTIONS À



©Maïno

## MARC LARGE JOURNALISTE, DESSINATEUR

### **Vous avez reçu le Grand Prix du dessin de presse 2020. Quel a été votre réaction ?**

J'ai évidemment été très touché par ce prix. Mon dessin, *Avant de commencer*, je vous propose une minute de rire a été publié dans Sud-Ouest pour

l'ouverture du procès de Charlie Hebdo. J'ai dessiné pour Charlie et ceux qui ont trouvé la mort dans l'attentat étaient des potes, en particulier Tignous. Donc oui, c'est très émouvant pour moi. Très symbolique aussi. En m'attribuant ce

prix, le jury a voulu manifester le soutien aux dessinateurs de presse et l'attachement du club de la presse des Hauts-de-France à la liberté d'expression par le dessin et la caricature.

### **Vous publiez aux éditions Passiflore vos coups de crayon de 2020. Quel regard portez-vous sur une année extraordinaire à tout point de vue ?**

Oui, 2020 a été une année complètement folle, qui commence avec une histoire de pangolin. Ça n'arrête pas ensuite. Il y a la pandémie, mais aussi des phénomènes climatiques extrêmes un peu partout dans le monde, ces incendies

en Amazonie et en Australie. Les drames se succèdent. Les attentats resurgissent. Socialement, c'est une catastrophe avec la pauvreté qui gagne du terrain. Nous, les dessinateurs de presse, sommes les témoins de cet air du temps. Nous essayons d'établir une complicité avec le lecteur, une connivence par le biais de l'humour. C'est aussi une manière de montrer qu'on n'est pas dupe de tout ce qui arrive.

### **\* MARC LARGE**

*Le coup de crayon de 2020* aux éditions Passiflore, préface de Bruno Solo et Iturria, 12 €

## SALON

# LES RENCONTRES À LIRE DE DAX



Lydie Salvayre, prix Goncourt 2014

**E**n raison de la crise sanitaire, les Rencontres à lire de Dax ont été reportées du 15 au 17 octobre 2021. La programmation de cet événement reste à dévoiler. En attendant, la 12<sup>e</sup> édition du *Prix des Rencontres à lire*, décerné en ouverture du salon, est lancée. Cinq romans ont été sélectionnés et soumis à un jury présidé par Lydie Salvayre :

- *Mauvaises herbes*, premier roman de Dima Abdallah, chez Sabine Wespieser.
- *Piero Solitude*, de Leonor Baldaque, aux éditions Verdier.
- *Monde ouvert*, de Adrien Girault, aux éditions de L'Ogre.
- *L'Empire et l'absence*, premier roman de Léo Strintz, publié chez Inculte.
- *Le Dit du mistral*, premier roman d'Olivier Mak-Bouchard, chez Le Tripode.

Le lauréat sera connu en février. Il succédera à Philippe Gerin, auteur de *Le voyage de Cosme K*, publié chez Gaïa.



# L'ACADÉMIE FRANÇAISE MET DAX À L'HONNEUR



**H**istoires à lire au crépuscule, recueil de textes en prose de Chantal Detcherry, édité chez Passiflore en février 2020, a été salué, le 12 novembre dernier, du Prix de la nouvelle de l'Académie française. Une récompense « surprise » pour l'auteure girondine comme pour son editrice installée à Dax, Patricia Martinez.

Dans ces *Histoires à lire au crépuscule*, Chantal Detcherry nous entraîne vers des contrées où le proche tout autant que le lointain sont sujets d'interrogation. Des surgissements, le plus souvent issus du monde naturel, semblent proposer des signes à déchiffrer. Entre séduction et menace, ils tissent un climat de tension et d'indéfinissable trouble. Un déséquilibre subtil vient miner le monde connu, introduire dans l'esprit du lecteur un fort sentiment d'inquiétante étrangeté.

En 2017, l'auteur dacquois Serge Airoldi avait reçu le Prix de l'Académie française pour *Rose Hanoï – Rencontre avec la couleur* publié chez Arléa.



## Donner le goût de la lecture

Un livre à tout âge, c'est un livre offert par le Département à chaque jeune landais, aux étapes clés de sa vie : à la naissance, des comptines des éditions landaises La maison est en carton, à 6 ans un album illustré par Catharina Valcks (L'École des loisirs) et à 11 ans, un chèque lire à utiliser chez les librairies landaises. Un petit coup de pouce pour donner envie de « tourner les pages » !

### VIEUX-BOUCAU

## Prix « Le Polar se met au vert »

Organisé par la médiathèque départementale, en partenariat avec la Commune de Vieux-Boucau et la Communauté de communes MACS, le Prix propose deux catégories : adultes et jeunes (destiné aux 14-18 ans). La date limite de vote est le 14 mai 2021.

Ouvrages sélectionnés et règlement sur [www.mediandes.fr](http://www.mediandes.fr)



### Les Nuits de la lecture

**Du 21 au 24 janvier 2021**, partout en France métropolitaine, les différents acteurs de la chaîne du livre, avec en tête de file les bibliothèques et les librairies, mais aussi toutes les structures engagées dans la promotion de la lecture qui le souhaitent proposeront des événements ludiques et conviviaux pour échanger, jouer et apprendre grâce au livre. Une 5<sup>e</sup> édition, qui se déroulera autour du thème : « Relire le monde ».

Programme sur [www.mediandes.fr](http://www.mediandes.fr)



**AGENDA :** Retrouvez toute la programmation culturelle et artistique des opérateurs landais sur [xlandes-info.fr/evenements](http://xlandes-info.fr/evenements)



*« Travailler avec des règles  
géométriques précises sur des formes  
quelconques, c'est mon dada. »*



BENOÎT LAFOND

# AU FOND DES BOIS

**ÉBÉNISTE D'ART**, il crée toutes sortes de mobilier unique, objets décoratifs et pièces artistiques. Du sur-mesure en bois massif local.

**L**e GPS a perdu trace de la route au milieu de la forêt. Dans la dernière maison du village de Pouydesseaux, route de Sarbazan, vit Benoît Lafond. Là, un petit chat miaule, à part ça, le silence. Une dizaine de troncs nus géants amassés à l'entrée accueillent le visiteur. Ils finiront leur vie en beau bois de charpente pour des maisons landaises. Charpentier à ses heures en cheville avec la scierie de son père à Villeneuve, le trentenaire pourra aussi tailler dedans des colombages à l'ancienne pour rénover de vieilles demeures.

## AMOUREUX DES ASPÉRITÉS

Benoît Lafond travaille avec une trentaine d'essences qui poussent par ici : chênes, frênes, acacias, peupliers « *qu'on utilise pour des cageots alors qu'ils ont de beaux motifs décoratifs* », et aussi cèdres ou tamaris récupérés dans les parcs et jardins ou auprès d'élagueurs. Ici rien ne se perd. En atteste la poubelle à déchets quasi vide dans la grange-atelier à la bonne odeur de bois. Gouje, scie, rabot, mortaiseuse, coulage d'étain pour combler des trous... « *je cherche le défaut, les aspérités, j'aime garder les nœuds du bois pour*

*l'esthétique, et rester dans des choses qui ne paraissent pas droites mais qui, en fait, sont millimétrées* », dit celui qui a beaucoup appris auprès de Guy Bouchet, ébéniste d'art dans le Gers voisin. Un travail manuel, sensible, au plus près des courbes naturelles de l'écorce, comme sur sa dernière étagère atypique qu'il a livrée en Ariège pour une boutique de minéraux.

## MÉLANGE DES MATIÈRES

Aujourd'hui, « *très souvent, les gens sont dans la consommation, ils veulent quelque chose de fini sur catalogue. Chez moi, la démarche est tout autre, il s'agit d'être les mains du client, en s'adaptant à un intérieur et à un budget, dans une certaine éthique* ».

Membre du Conseil d'administration de l'UNAMA (Union nationale de l'artisanat et des métiers de l'ameublement), ce formateur en ressources-recycleries aime aussi mélanger les matières – bois, tissu, fer, étain, vitraux –, dans ses meubles ou œuvres d'art. Avec la tisserande Mélanie Morassin, il s'attelle à des pièces pour accompagner Arte Flamenco 2021 : « *le festival est un terrain de jeu avec un public amateur d'activités artistiques en tout genre et je me sens dans mon élément avec les musiciens* ». Pas sûr

qu'il ait, cette année encore, le temps pour réaliser son vieux rêve : fabriquer une guitare de ses mains. Il a en tout cas déjà mis le bois de côté.

## BIO EXPRESS

1984

Naissance à Dax, de parents habitant à Tyrosse. Arrivée à un an à Pouydesseaux

2010

CAP ébéniste d'art au lycée des Métiers d'Art de Coarraze (64), après avoir obtenu en 2002 un Bac génie mécanique

2012

Ouvre son entreprise à Pouydesseaux

2014

Expo à Marciac (32) avec une dizaine d'artisans d'art

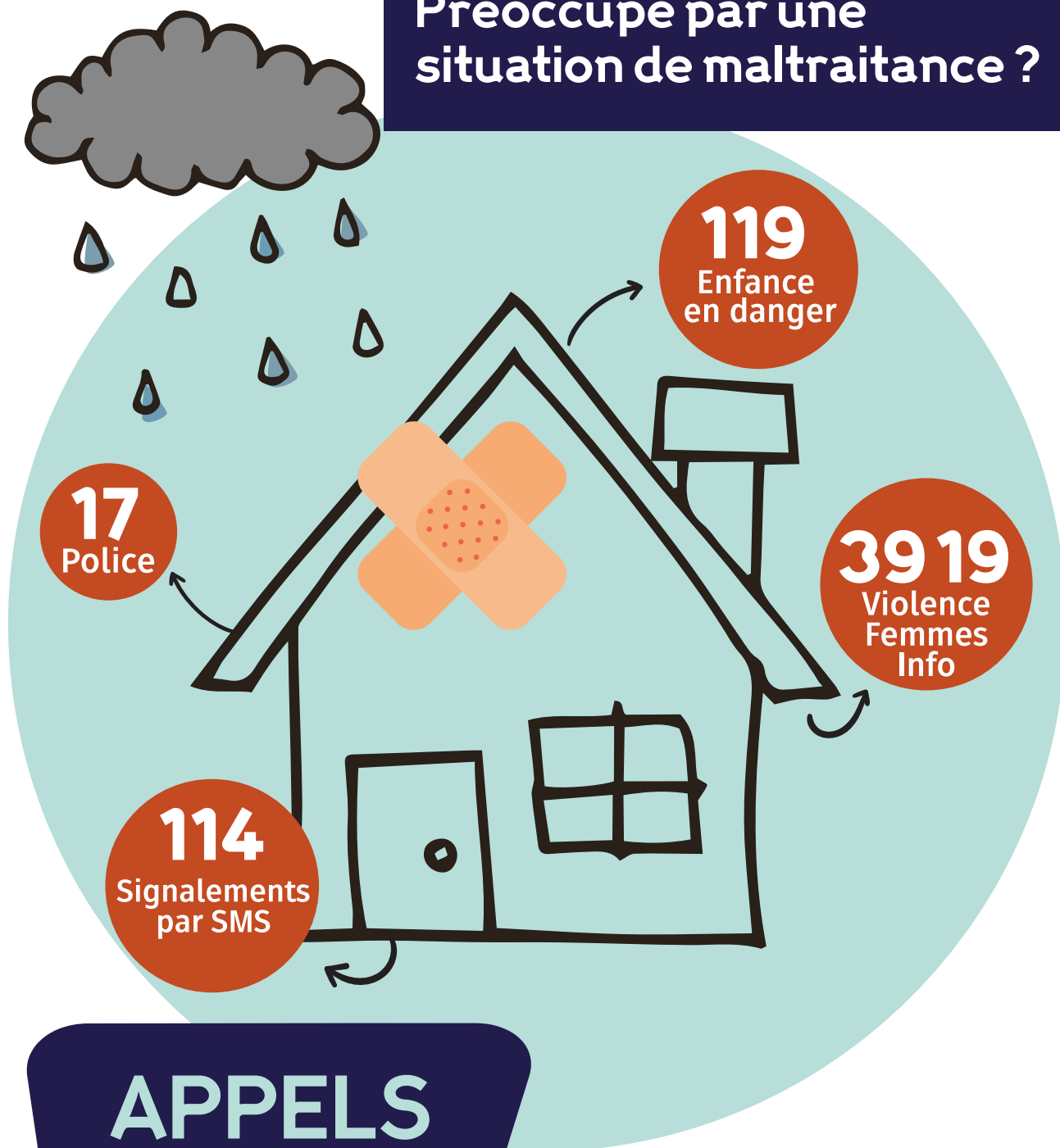
2021

Collaboration avec Arte Flamenco



Témoign ou victime  
de violences intrafamiliales ?

Préoccupé par une  
situation de maltraitance ?



APPELS  
GRATUITS



Département  
des Landes