



## **LE BUDGET PARTICIPATIF CITOYEN DES LANDES, C'EST REPARTI**

**UN PLAN D'ACTION  
POUR LES JEUNES**

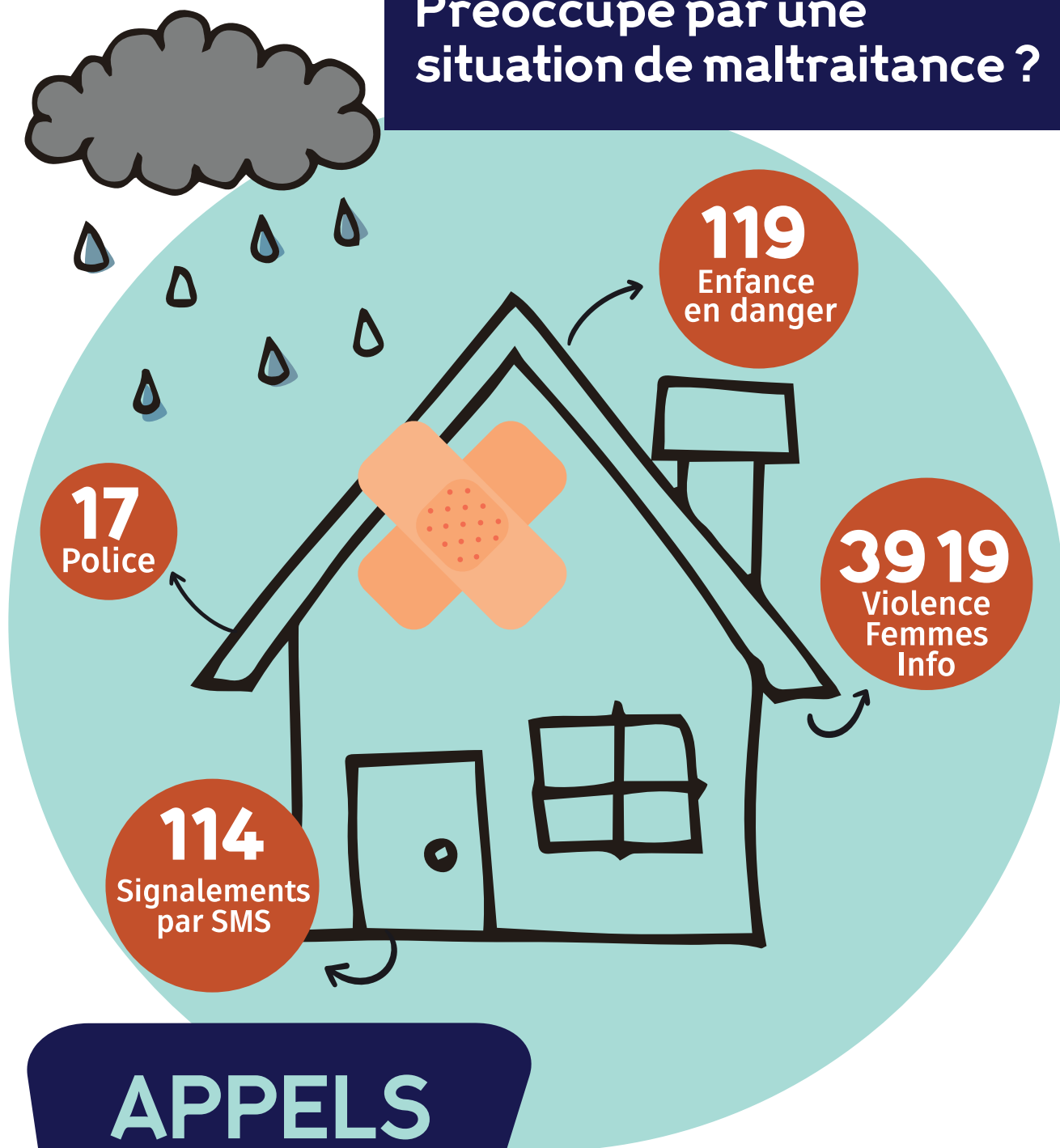
**ARTE FLAMENCO  
À CIEL OUVERT**

[www.xlandes-info.fr](http://www.xlandes-info.fr)



Témoign ou victime  
de violences intrafamiliales ?

Préoccupé par une  
situation de maltraitance ?

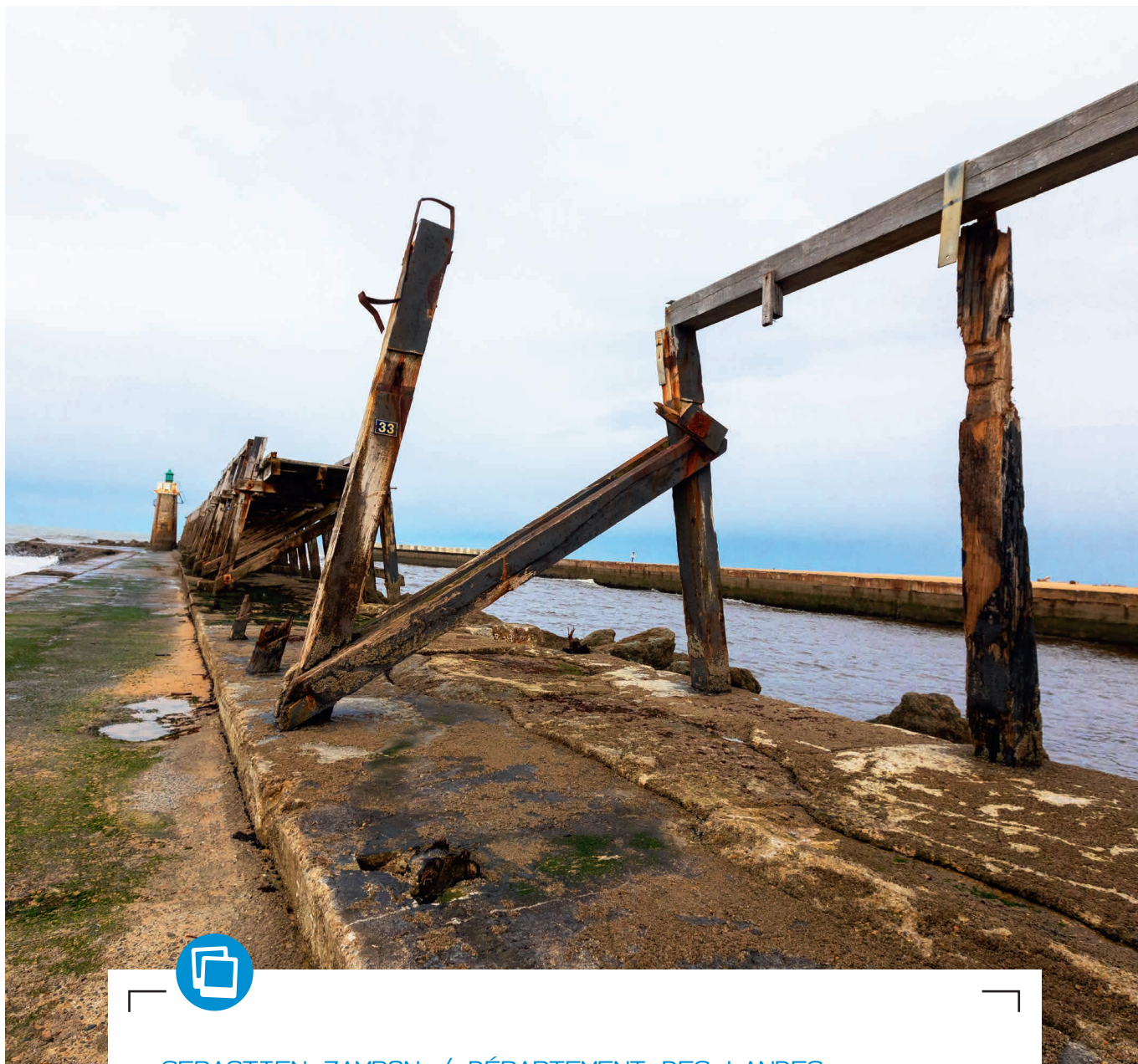


APPELS  
GRATUITS



Département  
des Landes





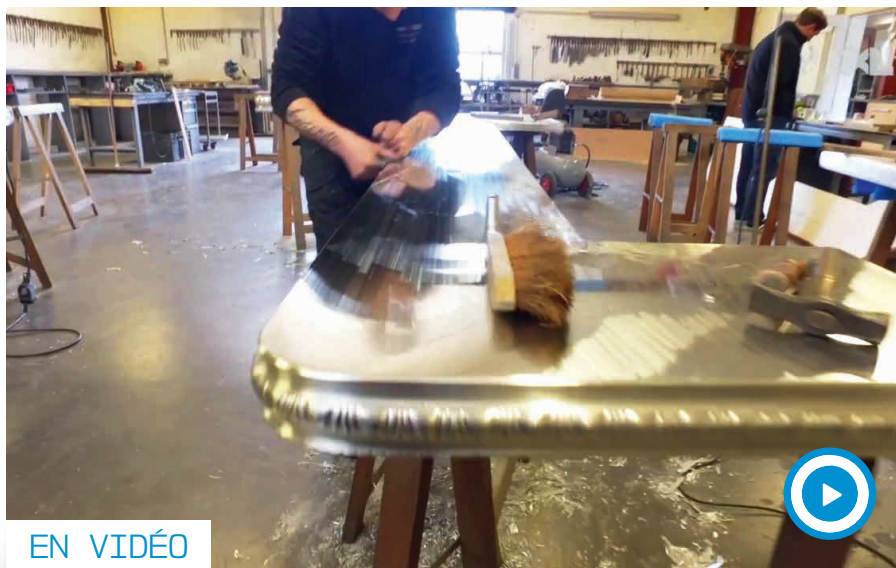
SEBASTIEN ZAMBON / DÉPARTEMENT DES LANDES

## Capbreton

L'estacade du port, emblème de Capbreton et de la Côte-Sud des Landes, est mutilée sur une grosse dizaine de mètres. 6 de ses 75 portiques ont été arrachés par l'océan lors de la tempête Justine fin janvier.

Les travaux de réparation, co-financés par le Département, sont estimés à un peu plus de 100 000 € par la Communauté de communes Maremne Adour Côte-Sud, chargée de la gestion du port depuis le 1<sup>er</sup> janvier 2018. Ils devraient normalement être achevés avant l'été.





EN VIDÉO



## Trouver sa voie grâce à l'AEJ-XL

Une visite des Ateliers Nectoux à Dax, l'un des derniers fabricants mondiaux de comptoirs en étain sur mesure, pour découvrir le dispositif départemental de l'AEJ-XL (Accompagnement

pour l'emploi des jeunes), financé grâce au Fonds social européen (FSE).

✳ À VISIONNER

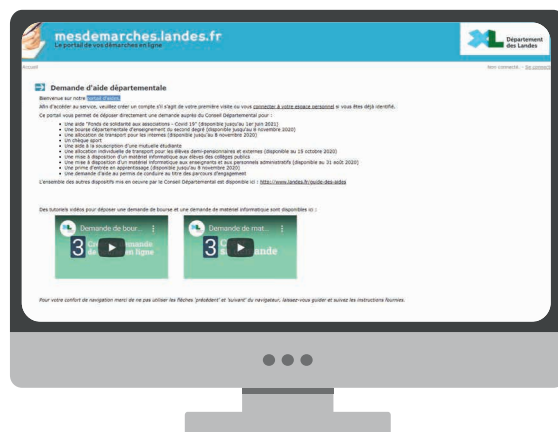
[www.xlandes-info.fr/videos](http://www.xlandes-info.fr/videos)

SITE INTERNET

## mesdemarches.land.es.fr facilite vos démarches en ligne

Aides à la mutuelle étudiante, au permis de conduire, au sport, au transport... Après la création facile et rapide d'un compte personnel, le portail d'aides **mesdemarches.land.es.fr** vous permet de déposer en ligne une demande auprès du Conseil départemental.

[www.mesdemarches.land.es.fr](http://www.mesdemarches.land.es.fr)



Les Landes, un Département connecté : retrouvez-nous sur Facebook Twitter Instagram et XLandes-Info.fr

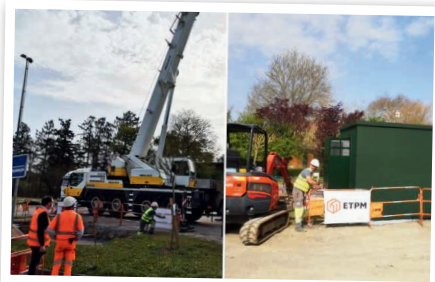


LE TWEET

@FibrePixl

La fibre avance dans les Landes ! Deux nouveaux NRO ont été posés sur les communes de #Habas et #Clermont, ce 30 mars !

#sydec #Landes, #afondlafibre, #fibre, #THD @altitudeinfra



@JeunesXL.Landes

SÉJOURS #VACANCES

Découvrez le catalogue été 2021 réservés aux 4 - 17 ans



ÉVÉNEMENTS,  
PHOTOS, VIDÉOS,  
ARTICLES...

Partagez votre actualité et vos coups de cœur sur le site d'information du Département

[www.xlandes-info.fr](http://www.xlandes-info.fr)

## EN CHIFFRES



**Le budget 2021 est de 519,6 M€**  
(+3,8% par rapport à 2020)



**116,2 M€** de dépenses d'investissements (+1,2 M€), dont :



**29,9 M€** pour la voirie



**18,5 M€** pour les collèges



**9,9 M€** pour le développement du territoire et l'environnement



**8,3 M€** côté réseaux, fibre et infrastructures



**7 M€** en équipements ruraux



**261,5 M€ (+5 %)** pour la solidarité, premier domaine d'intervention du Département.  
Soit **65%** du budget de fonctionnement (403,4 M€, +4,7 %)

## ORIENTATIONS BUDGÉTAIRES

# 2021 ENTRE SOLIDARITÉS ACCRUES ET FORT INVESTISSEMENT



Le Département sur tous les fronts pour répondre aux fragilités dues à la crise.

**P**our continuer à oeuvrer pour l'avenir, les dépenses d'investissement votées lors des Orientations budgétaires le 8 mars dernier, sont maintenues à un haut niveau par le Conseil départemental, avec, en 2021, plus de 116 millions d'euros : efforts sur la voirie après les inondations ravageuses, collèges, fibre optique... L'accent est aussi mis sur la revitalisation des centres-bourgs avec notamment la création d'une Foncière pour des opérations d'achats de bâti insalubre ne pouvant être portées seules par les communes.

### POUR UN DÉPARTEMENT ATTRACTIF, ÉCOLOGIQUE ET SOLIDAIRE

Parmi les autres investissements d'importance, le Village Landais Alzheimer, les résidences autonomie ou le projet innovant d'établissement pour l'accueil d'autistes de 16 à 25 ans et leurs familles.

Dans un contexte de crise sanitaire - la Covid a déjà coûté environ 15 M€ au Département -, la lutte contre l'exclusion et l'insertion des Landais les

plus éloignés de l'emploi seront des marqueurs importants du budget 2021, entre Pacte territorial d'insertion et Comité « Nouvelles Solidarités ».

Les jeunes sont au cœur des préoccupations avec un plan départemental d'actions de 415 000 € (voir p.8). Une motion a par ailleurs été votée par la majorité pour demander au Gouvernement d'étendre en urgence le RSA aux 18-25 ans de façon temporaire. Le Département continue également d'épauler la filière aviaire à nouveau frappée par l'influenza aviaire : fonds d'aides financières aux familles, RSA dérogatoire, soutien psychologique... Et un plan de soutien à la réservation des cures thermales sera financé dès que le secteur sera autorisé à rouvrir. Enfin, côté culture, un fonds de soutien de 65 000 € a été voté pour les 23 salles landaises de cinéma d'art & essai, et 100 000 € seront dédiés à la création et la diffusion de projets d'artistes ou collectifs landais.

### \* PLUS D'INFOS

[www.xlandes-info.fr](http://www.xlandes-info.fr)



L'influenza aviaire touche un mode de vie et de production au poids économique considérable.



## INFLUENZA AVIAIRE UN PLAN DE SOUTIEN D'UN MILLION D'EUROS

**L'**influenza aviaire a frappé de nouveau et plus durement la filière « palmipèdes à foie gras ». Elle impacte aussi la filière « volailles maigres » sur un marché nationalement très concurrentiel. Les conséquences économiques sont catastrophiques pour tous les acteurs de ces filières. Ce qui a conduit le Conseil départemental à adopté des mesures d'urgence et à prévoir une enveloppe d'1 M€ pour toutes les actions qui s'avèreraient utiles pour accompagner les éleveurs et les entreprises. Parmi elles, la reconduction d'un dispositif de RSA dérogatoire et le

renforcement des crédits destinés aux agriculteurs en difficulté. Mais aussi des actions de soutien social, aux exploitants et à leur famille, venant notamment compléter les dispositifs de la MSA. Les exploitants en difficulté pourront recourir au Fonds départemental d'aides financières aux familles ainsi qu'à un fonds de soutien au répit.

Par ailleurs le ministre de l'Agriculture a, été sollicité pour la signature d'une convention tripartite État-Région-Département qui permettrait d'accompagner collectivement et efficacement les éleveurs et leur famille.

## LE FONDS DE SOLIDARITÉ AUX ASSOCIATIONS RECONDUIT

En 2020, le Fonds de solidarité aux associations mis en place après le premier confinement (1 M€) a permis de soutenir 188 associations landaises confrontées à des difficultés importantes liées à la Covid-19. Avec le second confinement, les associations culturelles et sportives notamment ont subi un nouveau coup d'arrêt, parfois lourd de conséquences. Le fonds de solidarité sera donc reconduit en 2021 avec une enveloppe de 500 000 €. Par ailleurs, toutes les subventions de fonctionnement versées aux écoles de sport et aux associations culturelles pour leurs activités globales seront maintenues en 2021.



### \* PLUS D'INFOS

Faire une demande d'aide jusqu'au 1<sup>er</sup> juin.

[www.mesdemarches.landes.fr](http://www.mesdemarches.landes.fr)

[covid19assos@landes.fr](mailto:covid19assos@landes.fr)

## LUTTE CONTRE LES VIOLENCES FAITES AUX FEMMES

→ **420 femmes accompagnées en 2020**, +36 % par rapport à 2019 selon le CIDFF.

→ **3 intervenants sociaux de l'association d'aide ADAVEM-JP40** œuvrent désormais dans les commissariats et gendarmeries. Une action cofinancée par le Département et l'État.

→ **Volonté de créer une structure d'hébergement** dédiée aux femmes victimes de violences et à leurs enfants pour pallier le déficit de places d'accueil.

### \* PLUS D'INFOS

[www.xlandes-info.fr](http://www.xlandes-info.fr)

Des paniers alimentaires gratuits pour les 15-30 ans.



ACCOMPAGNEMENT

## UN PLAN D'ACTION POUR LES JEUNES

**P**our les jeunes dont la situation est fragilisée par la crise, le Département a voté le 8 mars un plan de 415 000 €. Entre autres mesures, le pilotage du dispositif d'aide alimentaire d'urgence aux jeunes en situation précaire, l'élargissement aux 16-24 ans du fonds d'aide aux jeunes en difficulté, la promotion de l'aide « mutuelle étudiante » (jusqu'à 100 €) ou l'élargissement du permis à 90 €.

### AIDE ALIMENTAIRE ET MOBILITÉ

Le nombre de jeunes en service civique, stage ou apprentissage dans les services du Département devrait être doublé, et un soutien financier sera apporté

aux communes et associations accueillantes. L'accent sera aussi mis sur le renforcement de l'accompagnement social des jeunes en grande difficulté avec des aides côté santé, mobilité et logement.

Face à la crise, la Mission locale des Landes (MILO) est en première ligne. Et avec la Covid, l'organisme qui fête ses 30 ans d'accompagnement des 16-25 ans, voit dans ses locaux plus de diplômés qu'avant. « C'est effrayant de se dire qu'on fait cinq ans d'études pour, au final, ne pas avoir de travail », dit Elea, Bac + 5, qui était dans le design graphique au Canada avant d'être licenciée avec la crise et de revenir au pays : à la MILO, « un conseiller nous suit, ça stimule ».

### APPLICATION MILO POUR L'EMPLOI

Parmi les aides : la Garantie Jeunes de 500 € en échange d'un Parcours contractualisé d'accompagnement vers l'emploi et l'autonomie (PACEA), des ateliers, des informations personnalisées, et une nouvelle application dédiée aux jeunes, partenaires et employeurs locaux ([milo.ml40.fr](http://milo.ml40.fr)).

### \* EN PRATIQUE

Pour le Fonds d'aide aux jeunes, contacter la MILO au **05 58 46 61 80**.

Pour l'aide alimentaire d'urgence : **07 64 87 61 93** - [www landes.fr/actualites](http://www landes.fr/actualites)

Pour la complémentaire santé et l'aide au permis de conduire : [mesdemarches landes.fr](http://mesdemarches landes.fr)

## EN CHIFFRES XL HABITAT AUGMENTE LA CADENCE

Le budget 2021 du principal bailleur social landais est marqué par un investissement soutenu en faveur des constructions de logements neufs et de la rénovation de son parc immobilier.



**180 M€**  
de budget



**106,5 M€**  
dédiés aux  
investissements  
dont :



**74 M€**  
pour la construction  
de logements neufs



**22,5 M€**  
pour la rénovation  
du parc existant



**613**  
logements neufs  
livrés en 2021



**561**  
rénovations



**Objectif 2023 :**  
éliminer totalement du  
parc immobilier les 7 %  
de logements les plus  
énergivores, classés en  
étiquette E, F et G

Dans ses 3 antennes (Dax, Mont-de-Marsan, Parentis) et 35 points d'accueil, 5 000 jeunes ont été accompagnés en 2020 dont 2 100 pour la première fois : plus de 2 000 sont entrés en situation professionnelle dont environ 1 530 en emploi/alternance ; et 480 ont trouvé une formation ou repris leur scolarité.



## VOIRIE

## APRÈS LES INONDATIONS, LES RÉPARATIONS



La RD 817, à Sainte-Marie-de-Gosse.

**A**u plus fort des inondations de fin décembre, une centaine d'agents du Département se sont mobilisés quotidiennement pour bloquer les routes (68 axes fermés simultanément, un record) et sécuriser les chaussées. De leur côté, les pompiers du SDIS 40 ont effectué 436 interventions dans 110 communes. Un mois plus tard, la tempête Justine a couronné une *annus*

*horribilis* climatique, marquée par 5 épisodes pluviométriques hors norme entre mars 2020 et janvier 2021. Les dégâts sont considérables d'un bout à l'autre du territoire, de Gouts à Vielle-Tursan, de Sainte-Marie-de-Gosse à Brocas-les-Forges : ponts emportés, déformations de chaussées, affaissements de digues, glissements de talus...

Dès le 25 janvier, l'Assemblée départementale a voté 1 M€ de crédits. 500 000 € seront consacrés aux réparations sur le réseau départemental et 500 000 € à l'accompagnement financier des communes affectées. Et le Budget 2021 intégrera les incidences de ces intempéries exceptionnelles, avec une augmentation de 9,3 % des dépenses consacrées à la voirie départementale.

## RÉOUVERTURE TOTALE DE LA ROUTE SORE - ARGELOUSE

Les travaux sur la RD 651, impactée en trois endroits lors des pluies diluviennes de mai 2020, se sont achevés le 11 mars. Après la reconstruction des deux ponts emportés, le dernier chantier portait sur la réfection d'un remblai routier et la sécurisation de la chaussée à la sortie de Sore.

## Un pont provisoire à Gouts

## DATES CLÉS

29 DEC.

Le village de Gouts est quasi enclavé, après la destruction, partielle ou totale, de 2 ponts.

19 JANV.

Évacuation du pont endommagé sur la RD 110.

17 FÉV.

Réouverture de la RD 18 à la circulation après l'installation d'un pont provisoire.

## REVITALISATION

## Deux nouveaux outils



Centre-bourg de Gabarret.

Depuis 2019, le Département a accordé 1,6 M€ de subventions aux communes de Dax, Mugron, Labastide-d'Armagnac, Geaune, Amou et Gabarret. Tout en poursuivant et renforçant cet accompagnement financier, la collectivité œuvrera à la création d'une Foncière pour mener des opérations d'achats de bâti ou d'îlots insalubres qui ne peuvent pas être portées seules par les communes ou les communautés de communes. D'autre part, le Département abondera et pilotera le dispositif national « Petites villes de demain » qui devrait bénéficier pendant 6 ans à Aire-sur-l'Adour, Amou, Grenade, Labouheyre, Montfort-Mugron, Peyrehorade, Roquefort-Gabarret et Villeneuve-de-Marsan.

## La fibre avance



© Sydec

Depuis le début de l'année, quatre nouveaux nœuds de raccordement optique (NRO) ont été installés

à Linxe, Parentis, Habas et Clermont. Ces locaux techniques sont le préalable indispensable au déploiement du Très Haut Débit dans chaque territoire. L'objectif du Département reste que l'ensemble des Landais puissent accéder à la fibre d'ici fin 2022. Plus de 200 000 prises optiques seront posées d'ici là par le Sydec et l'opérateur privé Altitude Infra (via sa filiale PIXL). Un chantier d'infrastructure majeur, au budget d'environ 280 M€.



## INCLUSION

## 30 CONSEILLERS NUMÉRIQUES BIENTÔT DÉPLOYÉS

**L**e Département, l'État - par le biais du secrétaire d'Etat au numérique Cédric O, et l'Agence landaise pour l'informatique (ALPI) ont signé, vendredi 26 février à Mont-de-Marsan, une convention pour le déploiement de ces médiateurs France Services, partout dans les Landes à partir du printemps.

## DES MOYENS HUMAINS ESSENTIELS

Financés pendant deux ans par l'État dans le cadre du Plan France Relance, ces 30 conseillers (dont 6 recrutés par le Département et un par la Maison landaise des personnes handicapées) doivent apporter une réponse de proximité aux fragilités de beaucoup de personnes en matière numérique, alors que la dématérialisation de 100 % des démarches administratives est



**Objectif : faciliter l'accès aux démarches administratives.**

prévue pour 2022. Une soixantaine de structures partenaires sont prêtes à les accueillir, des tiers-lieux aux médiathèques. Cette nouvelle stratégie d'inclusion numérique vient compléter la longue expérience départementale des ateliers multi-services ou de l'opération « un collégien, un ordinateur portable ». Dans les Landes,

on estime que 40 % environ de la population a des difficultés avec le numérique et craint d'effectuer des démarches en ligne. Et pour lutter contre l'illectronisme, les moyens humains sont essentiels.

## \* PLUS D'INFOS

[www.xlandes-info.fr/videos](http://www.xlandes-info.fr/videos)

VITE  
DIT

## TIERS-LIEUX ET NUMÉRIQUE



## VINCENT PÉCHAUD

LA SMALAH, SAINT-JULIEN-EN-BORN

La vocation de notre tiers-lieu est de créer du lien social, du café associatif au FabLab, de notre projet de conserverie coopérative à notre espace de coworking. Le numérique est un outil au

service de ce lien social. On a des jeunes éloignés de l'emploi qui n'ont plus la capacité d'aller en formation à Bordeaux ou Bayonne, ils peuvent venir ici pour se former notamment dans le numérique (création de sites web, gestion des données...). Des formations calibrées par rapport aux besoins du territoire.



## MARGAUX BAYLE

LA COWO, PONTONX

Notre tiers-lieu associatif a été lauréat de l'appel à projet TiersLieuXL du Département l'année dernière. L'aide de 20 000 € en fonctionnement pendant trois ans, nous permet de développer notre action

pour l'accompagnement de nouveaux entrepreneurs ou pour de la médiation numérique. Nous avons par exemple mis en place des permanences numériques en ligne tous les jeudis pour aider à la création de sites internet ou à la rédaction d'un CV. La Cowo va aussi adhérer au réseau de l'ALPI sur l'e-inclusion.

## COVID-19

# VACCINATION : LE DÉPARTEMENT MOBILISÉ



77 agents départementaux en renfort  
dont 25 professionnels médicaux.

Dès la mise en place de campagnes de tests dans les EHPAD, le Département a créé une équipe de préleveurs constituée de médecins et d'infirmiers diplômés d'État issus des Pôles Santé Adultes et Protection Maternelle Infantile.

Au démarrage de la vaccination et sur sollicitation de l'Agence régionale de santé, le Département a renforcé cette équipe en intégrant trois nouvelles infirmières de la Maison landaise des personnes handicapées. L'équipe médicale était début avril constituée de deux médecins et de vingt-trois infirmiers.

Dès le mois de janvier, les personnels départementaux volontaires sont venus en renfort dans les EHPAD

de Labastide d'Armagnac, Grenade et Hossegor pour vacciner résidents et personnel. Ils sont simultanément intervenus dans les centres de vaccination de Mimizan et de Labrit, en collaboration avec les infirmiers libéraux pour la vaccination de personnels soignants et de personnes âgées de plus de 75 ans. Ces équipes départementales ont également été mobilisées pour poursuivre la vaccination à Morcenx et Villeneuve-de-Marsan.

Par ailleurs, un appel à volontariat a été lancé en direction de l'ensemble du personnel de la collectivité départementale pour assurer l'accueil et l'orientation des personnes dans les centres de vaccination : début avril, 52 agents étaient présents.



## SOUTIEN À LA CULTURE...



Après avoir décidé le maintien des subventions versées aux associations pour leur programme global d'activités, l'Assemblée Départementale a voté un dispositif de soutien aux salles de cinéma. Un appel à

projet a également été lancé pour soutenir la création et la diffusion de spectacles vivants. Il est doté de 100 000 €.

### \* PLUS D'INFOS

[www.landes.fr/actualites/appele-projets-2021-spectacle-vivant](http://www.landes.fr/actualites/appele-projets-2021-spectacle-vivant)

### ... ET AUX ÉCOLES DE SPORT

Les aides départementales aux écoles de sport sont habituellement calculées selon le nombre de licenciés. Mais, avec la crise, les clubs craignent une diminution du nombre de pratiquants en 2021. Dans ce cas, le Conseil départemental maintiendra son niveau d'intervention et ne baissera pas la subvention versée en 2020.



Devant la baisse du nombre de licences et, plus largement, les difficultés rencontrées par les acteurs sportifs landais, le Conseil départemental amplifie son action face à la crise.



## ENVIRONNEMENT

# AGIR FACE AU REcul DU TRAIT DE CÔTE

Quel avenir pour l'Hôtel de la Plage et les maisons jumelles de Biscarrosse ?



**L'ÉROSION MARINE** grignote les dunes. Face à cela, les stratégies locales consistent surtout à ré-ensabler les sites concernés, tout en pensant la relocalisation de biens menacés.

**V**ers Vielle-Saint-Girons ou Lit-et-Mixe, on parle d'une dizaine de centimètres perdus chaque année. Mais sur les trois zones classées prioritaires de Biscarrosse, Mimizan et Hossegor-Capbreton-Labenne, c'est un recul annuel de plutôt un à deux mètres qui ressort des études. Ces calculs, qui donnent une idée de l'ampleur du problème, « ne

*tiennent toutefois pas compte des rechargements en sable qui ont pour effet de contrer ce phénomène naturel »,* explique Lionel Fournier, de la direction de l'Environnement au Conseil départemental des Landes.

## BY-PASS ET LUTTE SOUPLE

Chaque année, en effet, des tonnes de sable sont déplacées par l'homme pour atténuer le processus. À Capbreton par exemple, le système unique en Europe de by-pass hydraulique, inspiré d'Australie, permet, depuis 2008, de transférer des centaines de milliers de mètres cubes de sable des plages nord protégées par la digue aux plages sud.

À Biscarrosse, les transferts se font par camion (autour de 70 000 m<sup>3</sup> chaque année), selon le même principe : chercher dans les zones d'accrétion (accumulation de sédiments) pour renflouer les

zones d'érosion. L'idée générale sur tout le littoral landais est de rester dans des actions de lutte souples de ce type sans créer de nouveaux ouvrages afin de préserver la nature.

Autre défi majeur, les relocalisations de biens ou d'activités menacés. L'Hôtel de la Plage et les maisons jumelles emblématiques de Biscarrosse à la vingtaine de copropriétaires en sont le parfait exemple. La question se pose aussi à Mimizan ou à Vieux-Boucau avec des études prospectives lancées sur certains bâtiments. À Capbreton, les projections à plus long terme montrent la nécessité de se pencher sur le devenir de quartiers entiers, comme derrière les plages du Santocha jusqu'aux Océanides.

Au titre de la solidarité territoriale, les Landes financent les stratégies locales dédiées au trait de côte, jusqu'à 10 %, soit un coût de **800 000 à 1 M€** chaque année. À Biscarrosse par exemple, le plan d'action 2018-2021 s'élève à plus de **2,2 M€**, financé par l'Europe via le FEDER (58 %), la CC des Grands Lacs (20 %), la Région Nouvelle Aquitaine (10 %), le Département des Landes (10 %) et l'État (2 %).

## \* PLUS D'INFOS

[www.xlandes-info.fr](http://www.xlandes-info.fr)

# LA TRANSITION ÉNERGÉTIQUE DANS LES LANDES

## > QUELLE TRAJECTOIRE À L'HORIZON 2030 ?

UNE DÉMARCHE PILOTÉE PAR LE DÉPARTEMENT, EN COLLABORATION AVEC LES SERVICES DE L'ÉTAT, LES TERRITOIRES ET AUTRES PARTENAIRES

### 1 > RÉDUIRE LES CONSOMMATIONS D'ÉNERGIE

DE **-25%**

> **RÉNOVER 9000** maisons  
et **2700** logements collectifs par an  
(réduction de la précarité énergétique)

> **AMÉLIORER** la performance  
énergétique de **2200** locaux professionnels  
et **200** sites industriels par an

> **AMÉNAGER** des espaces  
« info-énergie » dans tous les territoires

> **SOUTENIR** les tiers-lieux  
avec des espaces de travail partagé,  
favoriser le télétravail

**2,3**  
MILLIARDS D'EUROS  
DE TRAVAUX

> **SE DÉPLACER** autrement au quotidien :  
varier les modes de transport, augmenter le parc  
de véhicules électriques avec des points de recharge,  
promouvoir le covoiturage, étendre le réseau cyclable

### 2 > DÉVELOPPER LES ÉNERGIES RENOUVELABLES

de **39%** à **84%**

**3** MILLIARDS D'EUROS  
D'INVESTISSEMENTS  
DANS LES FILIÈRES

> **MULTIPLIER** par **3,2**  
la production d'électricité  
renouvelable

> **RÉDUIRE DE 20%**  
les rejets de CO<sub>2</sub>

> **AUGMENTER** la surface  
de photovoltaïque sur les bâtiments  
et les parkings

> **10 428 GWH/AN**  
produits en énergie renouvelable

> **ATTEINDRE**

l'autonomie en électricité en **2024**  
l'autonomie énergétique en **2033**

> **MULTIPLIER** par **x1,7**  
la production de chaleur  
renouvelable  
(géothermie, biogaz, récupération  
de chaleur, solaire thermique)

> **ETUDIER** et expérimenter  
l'agrivoltaïsme



# « CONTINUER L'ÉCOLE MALGRÉ LA MALADIE »

**HIGH-TECH.** Plus que des robots, ces tablettes à roulettes sont des vecteurs de lien social pour les jeunes utilisateurs de ce système développé depuis 2015 dans les Landes, pionnières en la matière.

**P**our son entrée en seconde au lycée Cassaigne de Mont-de-Marsan, Mélanie Jardon avait peur de « n'être qu'un robot » pour ses nouveaux camarades. Son cancer s'est déclaré au printemps 2020 alors qu'elle était collégienne à Grenade-sur-l'Adour où elle vit : *« j'ai pu faire la semaine de septembre en classe et après j'étais confinée, mais tout le monde nous a super bien accueillis, le robot et moi ».*

## UN SERVICE GRATUIT DES PEP40

Pourtant au départ, *« il a fallu que mes parents me forcent un peu pour l'essayer. On se sent différent »*, dit-elle, remerciant ses copines qui préparent, en début de cours, le robot à roulettes motorisées connecté à son ordinateur. *« On voulait à tout prix qu'elle poursuive ses études, qu'elle rompe la solitude et accepte la maladie tout en étant scolarisée, c'est important pour le moral, pour avancer, pour vivre »*, explique Johann, la maman.



L'échange et l'humain sont au centre des préoccupations.

En partenariat avec l'Éducation nationale, le service gratuit d'assistance pédagogique à domicile (SAPAD) de l'association PEP40, permet, à tout élève malade ou accidenté, de poursuivre sa scolarité, grâce à des enseignants intervenant chez soi, et depuis 2015, grâce au robot présentiel.

*« On a toujours été novateur et on a eu un soutien fort du Conseil départemental dès le début dans ce projet »*, se rappelle Maïté Legui, présidente des PEP40. *« Mes premiers robots ont été achetés sur des crédits du Département, initiateur d'un point de vue financier »*, abonde Laurent Galon, du Laboratoire informatique de l'Université de Pau et des Pays de l'Adour, basé à l'IUT de Mont-de-Marsan : avec Maïté, *« on a vite compris qu'on avait un intérêt commun à travailler ensemble pour développer un outil supplémentaire dans la mallette du Sapad pour les élèves en difficulté ».*

## POUR LA DANSE ET LA MUSIQUE AUSSI

À chaque fois, professeurs et élèves sont sensibilisés à l'arrivée du robot qui peut être perçu en intrus ou voyeur. *« On entre alors dans une autre ère, celle de l'absence et de*

*« C'est très facile, je peux zoomer, monter le son, poser des questions, faire bouger le robot »*

MÉLANIE JARDON, LYCÉENNE

la maladie. Des camarades peuvent prendre ça en pleine figure. On voit parfois des mouchoirs sortir... », relève la responsable du Sapad, Françoise Dubergey. Le fait que des étudiants de l'IUT – comme cette année les deux Clément – s'occupent du déploiement du robot dans les classes, facilite aussi son intégration au milieu des jeunes.

Les robots peuvent également sortir des écoles primaires, des collèges ou lycées où ils sont habituellement. Si l'outil ne remplacera jamais les relations humaines, la petite Sofia qui a vécu de longues semaines à l'hôpital en CM2 l'an passé, a ainsi pu danser virtuellement au milieu de ses copines, et une collégienne a suivi ses cours de flûte traversière chaque vendredi depuis sa chambre de soins.

## \* REPORTAGE COMPLET

(www.xlandes-info.fr/grands-formats)

6

## LE CHIFFRE

C'est le nombre de robots dont dispose aujourd'hui le Sapad pour que des écoliers, collégiens et lycéens empêchés puissent, chaque année, continuer à suivre les cours en distanciel, pendant quelques semaines ou plusieurs mois d'affilée.



## C'EST QUI ?

### Guillaume Bourez

Maraîcher

J'ai 34 ans et depuis début janvier, j'ai rejoint Vincent Laforie à Lous Cazaous bio de Loun. Là, à Léon, sur l'exploitation de 1,5 hectare plein champ et 1 800 m<sup>2</sup> de serres, on fait pousser une quarantaine de fruits et légumes bio de saison, qu'on vend à 95 % directement à la ferme. A deux, ça permet un travail plus serein. J'ai toujours eu l'idée de m'installer et j'ai pris le temps d'apprendre partout où je suis passé : taille des kiwis, saison en pépinière, travail dans une jardinerie ou à l'Arbre à Pain côté économie sociale et solidaire. Après avoir eu mon Brevet Professionnel « Responsable d'Entreprise Agricole » à Oeyreluy, j'ai bénéficié, entre septembre 2019 et décembre 2020, du dispositif départemental ETAL40\* à Magescq. C'est très dur de trouver du foncier pour démarrer, ça m'a permis de me lancer avec moins de financement et ça a été un tremplin pour rencontrer Vincent qui cherchait quelqu'un pour l'aider. Il y a de la place dans les Landes pour du maraîchage diversifié, avec aujourd'hui plus de demandes que d'offres. C'est, en plus, un milieu dynamique et solidaire, via le réseau AgroBio40.

\*Espaces tests agricoles : accompagnement, pendant trois ans maximum, de futurs maraîchers en mettant à disposition des terrains et équipements.



© Julie Ducourau

Le jardinage, activité thérapeutique

## INNOVANT

### Un jardin qui fait du bien

Le rendez-vous est pris : une fois par mois, brouettes et outils sont de sortie au Village Landais Alzheimer pour faire émerger de terre le mandala agro-écologique de légumes, fleurs et aromatiques dessiné par Vincent Lafitte, fondateur de l'association « Les Jardins Reconnaissants ». « Nous créons depuis mars 2016 des jardins potagers dans des lieux publics, dans des écoles, des établissements médico-sociaux... C'est par ce biais que le Conseil départemental nous a connus puis que l'établissement nous a contactés », explique l'animateur de formation.

Pour les Villageois, cet espace à proximité de l'enclos des ânesses Jasmine et Junon est une bouffée d'air frais et d'énergie. Certains en sont de véritables habitués à l'image de Marie-Christiane, toujours prête à participer aux différentes activités proposées : « Pour moi, quand je comprends les choses et que je peux les faire, c'est tant mieux et ça m'occupe ! ».

#### Le jardinage, activité thérapeutique.



© S. Zambon

Selon Vincent Lafitte, cet atelier a toute sa place dans ce lieu innovant en matière d'accompagnement : « c'est thérapeutique de jardiner. La création d'un potager est un outil idéal pour se reconnecter à la terre et aux autres ».

#### ✕ PLUS D'INFOS

[www.villagealzheimer Landes.fr/](http://www.villagealzheimer Landes.fr/)



« Plus un projet est intégré dans son territoire,  
plus il a de chances d'être lauréat ».



DOSSIER

## BUDGET PARTICIPATIF CITOYEN #2



## LES LANDES, VOS IDÉES

# BUDGET PARTICIPATIF CITOYEN #2

**483 JOURS** après la soirée des lauréats de la première édition, l'épisode 2 du Budget Participatif Citoyen des Landes a enfin été lancé le 6 avril.

Si la pandémie laisse encore son empreinte avec une cérémonie de lancement diffusée sur youtube, la philosophie du Conseil départemental reste la même : donner la parole aux Landaises et Landais.

Comme en 2019, le Département consacre une enveloppe d'1,5 M€ au bénéfice de projets localisés dans les Landes, ayant une portée collective, relevant de son champ d'action, ne dépassant pas 100 000 € et concernant des travaux ou l'acquisition de matériel. Tout le monde peut déposer son idée, dès l'âge de 7 ans.

Pour trouver LA bonne idée, Aurore Blasquez, membre de la Commission citoyenne, exhorte ses concitoyens, même bloqués dans un rayon de 10 kilomètres, à sortir de chez eux et observer ce qui les entoure : « *qui mieux que vous peut apporter ce regard nouveau qui peut aider le mieux vivre ensemble et le bien commun ?* »

La phase de dépôt d'idées durera jusqu'au 6 juin. En raison de l'impossibilité de tenir des réunions publiques, l'équipe du BPC40 animera des ateliers en ligne pour aider les futurs porteurs de projets dans leurs démarches.

Prochaines « portes ouvertes » :  
le 4 mai de 10 h à 19h, sur inscription.  
[budgetparticipatif landes.fr](https://budgetparticipatif landes.fr)



### DES TRAVAUX OU L'ACHAT DE MATÉRIEL

#### Le Budget Participatif Citoyen

peut financer uniquement des travaux ou l'achat de matériel. Il ne finance aucun emploi.



### UN BUDGET MAÎTRISÉ

**Pour être éligible**, chaque idée doit avoir une portée collective et ne pas dépasser 100 000 €.



### LES DOMAINES D'ACTION

#### Les idées doivent être compatibles

avec les domaines d'action du Conseil départemental : solidarités, éducation, jeunesse, sport, environnement et cadre de vie, tourisme et loisirs, culture et patrimoine, numérique et développement local, agriculture et forêt, développement durable, sécurité routière.

**RENDEZ-VOUS**



# LE BUDGET PARTICIPATIF EN 6 ÉTAPES CLÉS



## DÉPOSER SES IDÉES Comment ça marche ?

### JUSQU' AU 6 JUIN

Les Landaises et les Landais ainsi que toute personne manifestant un intérêt pour le département peuvent déposer une ou plusieurs idées de projets au bénéfice des Landes et de sa population.

### TOUT LE MONDE

Particulier, association, collectif non constitué (en famille, entre voisins, entre amis, enfants d'une même classe ou d'un même établissement, etc.) sauf les lauréats 2019.

**À partir de 7 ans de manière individuelle ou collective.**



Dépôt sur



**[budgetparticipatif.landes.fr](https://budgetparticipatif.landes.fr)**

ou



Dans les mairies et les sièges des communautés de communes, dans les Maisons landaises de la Solidarité, à l'Hôtel du Département (Mont-de-Marsan et Saint-Paul-lès-Dax)



Par mail : [bpc40@landes.fr](mailto:bpc40@landes.fr)



Par courrier : Département des Landes  
23 rue Victor Hugo  
40025 Mont-de-Marsan cedex

# FICHE DE DÉPÔT D'IDÉE

du 6 avril au 6 juin 2021

**BUDGET  
PARTICIPATIF  
CITOYEN#2**  
*Les Landes  
vos idées*

## Qui êtes-vous ?\*

- ☐ Un collectif de citoyens      ☐ Une association
- ☐ Un particulier

Nom de l'association ou du collectif

.....

Nom .....

Prénom .....

Tél. ....

Mél. ....@ .....

## Projet jeune

- ☐ OUI      ☐ NON

### Qu'est-ce qu'un projet jeune ?

Un projet jeune est une idée déposée par un ou plusieurs jeunes, de 7 à 20 ans. Si le jeune est mineur ou le groupe de jeunes ne comprend que des mineurs, un référent majeur est nécessaire (par exemple : un parent, un enseignant, un animateur, etc.).

## VOTRE IDÉE

Donnez un titre à votre idée .....

### Décrivez votre idée

Pour préciser votre idée, la rendre réaliste, solide et attrayante, voici quelques exemples de questions que vous pouvez vous poser :  
À qui s'adresse mon idée ? À quel(s) public(s) ? À quel(s) besoin(s) répond-elle ? Où mon idée pourrait-elle être localisée (commune, quartier, adresse) ?  
Comment cette idée pourrait-elle être mise en œuvre ? Est-ce que cette idée nécessitera une gestion future ? Par qui et comment ?

Pour vous aider, consultez le guide du porteur de projet sur [budgetparticipatif.land.es.fr](http://budgetparticipatif.land.es.fr)

.....

.....

.....

.....

.....

.....

.....

.....

.....

.....

Dans quelle commune votre idée pourrait-elle être mise en œuvre ?\*

.....

Selon vous, quel serait le coût pour mettre en œuvre votre idée ?

..... €

\* Ces informations sont indispensables pour l'étude de votre idée. Les services du Département pourront être amenés à vous contacter.



# PLACE AUX JEUNES

## TROIS FILLES ET TROIS GARÇONS

font, cette année, partie de la Commission citoyenne pour mieux mobiliser la jeunesse autour du BPC et aider les porteurs d'idées sur tout le territoire.

**I**ls ont entre 15 et 19 ans, vivent dans le Marsan, le Seignanx, la Chalosse, les Grands Lacs ou sur la Côte d'Argent. Formés au BPC lors de réunions en visio, tous ont en commun de faire vivre la démocratie participative chez les jeunes. « Je ne connaissais pas le BPC. Quand une animatrice de l'Espace jeunes de Mimizan m'en a parlé et proposé d'entrer dans la Commission citoyenne, j'ai eu envie de suite de me lancer pour élargir mon cursus de projets », explique Coraly Sarrut, déjà membre de la « Junior Asso », active avec les Francas ou la webradio du temps du collège.

### POUSSER À AGIR ET À VOTER

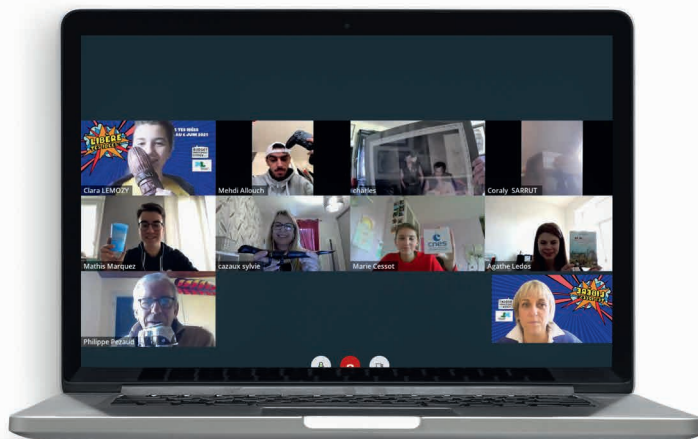
Dans son lycée de Parentis, et d'autres établissements, elle

entend être « *ambassadrice du BPC, aider les porteurs de projet, être avec eux, leur dire qu'il n'y a pas de mauvaises idées. Certains jeunes ont du mal à se faire confiance, je veux les pousser à agir* », plaide la future bachelière qui se projette en fac de droit.

En plus d'intervention en classe, dans les structures de jeunesse ou les clubs de sport, Mathis Marquez, lycéen tarnosien à Bayonne et président de la « Junior asso », fera aussi de la communication digitale pour motiver les jeunes à

s'emparer du BPC : « *ils ont souvent l'impression de ne pas avoir de rôle de jouer, à nous de les sensibiliser à ce dispositif génial qui donne plein de possibilités* ».

« On n'a pas toujours les informations mais on peut agir, l'âge n'est pas un critère d'engagement ! », renchérit Agathe Ledos, en seconde à Mont-de-Marsan et aussi en « Junior Asso » : « *on sera là pour les accompagner, les aider à modéliser leur projet, s'organiser, les pousser à voter aussi. Tout ça est très enrichissant* ».



## SPÉCIAL 7-20 ANS

Au moins 10% du BPC, soit 150 000 € minimum, est réservé à des projets de jeunes, âgés de 7 à 20 ans et accompagnés d'un référent majeur. Pour les encourager à participer au budget participatif et les cibler le mieux possible, des affiches « Libère tes idées », « Que ferais-tu pour les Landes ? » dans l'esprit des super-héros Marvel, leur sont dédiées, sur le web, dans les mairies,

les associations ou partenaires jeunesse... Des capsules vidéos sympas s'emparent aussi des réseaux sociaux. Et pour être au plus près d'eux, un compte Instagram relaie tous ces messages, en plus de témoignages, trucs et astuces. Abonnez-vous pour suivre étape par étape, l'édition 2021 du BPC !

### \* PLUS D'INFOS

@budgetparticipatif\_landes

## TRANSPARENCE

# LA COMMISSION CITOYENNE #2

**COMPOSÉE** de 17 adultes et de 6 jeunes de 15 à 19 ans\*, la Commission citoyenne 2021 se veut garante de la transparence du dispositif.



**R**éunie 4 fois depuis sa constitution en janvier 2020\*\*, la Commission citoyenne a planché dans un premier temps sur le règlement, pour pallier deux écueils : un nombre limité d'idées déposées par des jeunes et la sous-représentation des projets de petits montants dans le palmarès de 2019.

Les éléments suivants ont été intégrés au nouveau règlement :

- ▶ Pas plus de 3 « gros » projets compris entre 70 000 € et 100 000 €
- ▶ 30 « petits » projets lauréats minimum, de moins de 15 000 €
- ▶ 1 projet jeune (7-20 ans) par canton, soit deux projets minimum par canton
- ▶ Pas d'affichage des votes en temps réel sur le site.

## ACCOMPAGNER LES PORTEURS D'IDÉES

Côté Département, ce sont des sessions d'information ainsi que des ateliers numériques par petits groupes (6 personnes maximum) qui seront organisés pour cette nouvelle édition. Les membres de la Commission citoyenne proposent quant à eux d'organiser des échanges avec le tissu associatif, de faire des permanences sur les réseaux sociaux ou dans leurs communes.

Prochaines étapes : l'élaboration d'une charte de la Commission citoyenne et une réflexion sur l'encadrement des « projets jeunes » ou comment s'assurer de l'implication des 7-20 ans dans les projets déposés.

\* La participation à la Commission citoyenne est possible dès 12 ans.

\*\* 10 hommes et 10 femmes ont été tirés au sort. 3 se sont désistés pour convenance personnelle

## QUESTIONS À



**YVES CABANNES**  
PROFESSEUR, CHERCHEUR  
ET CONSEILLER POUR LES  
BUDGETS PARTICIPATIFS

### Comment expliquez-vous l'essor récent en France des budgets participatifs citoyens ?

La première raison est que, face à la méfiance des citoyens à l'égard du politique, les décideurs voient dans le budget participatif un moyen de tisser du lien social. Deuxième facteur, les budgets participatifs sont à la fois un thermomètre qui donne la température des attentes d'aujourd'hui et un baromètre qui annonce ce que voudront les gens demain. Les politiques ont besoin de ces deux outils de mesure. Enfin, les collectivités et les citoyens ont compris que, quand on demande aux gens de s'engager sur la formulation et le suivi de projets, ils font des miracles et optimisent les ressources publiques.

### Quel regard portez-vous sur l'expérience landaise ?

Cette seconde édition s'inscrit dans ce qu'il faut faire : aller vers les territoires isolés et vers les jeunes. C'est dans l'air du temps. C'est ce que les Nations Unies pointent dans leurs objectifs de développement durable.



1897 personnes ont voté pour ce projet.

© S. Zambon



LAURÉAT 2019

# LA MAISON DE LEURS RÊVES

**GRÂCE AU BUDGET PARTICIPATIF CITOYEN #1**, l'association La Grange, à Larrivière-Saint-Savin, a pu acquérir une grande maison au bord de l'Adour, afin de développer ses activités nautiques... entre autres.

**L**a grande bâtisse, abandonnée depuis 8 ans et idéalement nichée au bord de l'Adour, faisait rêver les bénévoles de La Grange. Ils y voyaient sans peine l'écrin idéal pour leur base nautique (canoë, kayak, paddle), une des multiples animations culturelles et sportives proposées par cette association agréée Éducation Populaire. Hélas, le prix de vente (70 000 €) paraissait rédhibitoire.

Et puis surgit en 2019 « l'opportunité extraordinaire », selon la coprésidente Nicole Manciet, du premier Budget Participatif Citoyen des Landes. Les 300 adhérents de La Grange se jettent à corps perdu dans la bataille. Jusqu'à la victoire finale avec 1 897 voix obtenues. « Si j'ai un conseil à donner aux futurs candidats, c'est de ne pas négliger les votes papier », suggère Éric Collado, l'autre coprésident. Avec les 100 000 € de subventions, de nouvelles possibilités s'ouvrent à l'association.

Dès l'été 2020, le bâtiment, promptement rebaptisé « Maison de l'Adour », fait office de nouvelle base d'embarquement. Avec un succès immédiat : plus de 700 personnes s'initient aux sports nautiques, contre environ 300 les années précédentes.

Officiellement propriétaire des lieux depuis février, l'association peut envisager les premiers travaux : remise aux normes du réseau électrique, installation d'un WC handicapés et pose d'une dalle de béton pour l'accessibilité. De quoi permettre, l'été prochain, de louer des bicyclettes et d'ouvrir un café associatif, avec guinguette les vendredis soirs. « On fourmille tout le temps de projets pour faire avancer l'association », sourit Éric Collado.

## ✱ PLUS D'INFOS

[www.budgetparticipatif.land.es.fr](http://www.budgetparticipatif.land.es.fr)

Rubrique BPC40 #1 : les projets réalisés.

## OÙ EN SONT LES 33 PROJETS LAURÉATS DU BPC40 #1 ?

**Plus de la moitié des projets est entièrement finalisée** (matériel acheté et/ou construction terminée, fonds versés) : handi-vélos à Saubrigues, skate-park de Geaune (projet jeune), jardins participatifs, achats de véhicules, etc.

**Environ la moitié des autres projets conventionnés est en cours de réalisation** comme la Menuiserie à Villeneuve-de-Marsan, le four à pain à Sainte-Foy, la Maison de l'Adour à Larrivière-Saint-Savin, etc. Ils devraient s'achever avant la fin de l'année 2021.

**Les 5 projets restants** concernent des infrastructures de loisirs ou la réhabilitation de bâtiments, comme le parc de loisirs multisports à Roquefort, le parcours de santé à Tarnos ou le café associatif à Herm. Plus complexes, ils ont nécessité des études complémentaires et sont donc plus longs à finaliser. Les conventions devraient être signées ces prochains mois.

## ✱ PLUS D'INFOS

[www.budgetparticipatif.land.es.fr](http://www.budgetparticipatif.land.es.fr)  
Rubrique BPC40 #1

## AUTISME

# MA MAISON BLEUE, L'ACCUEIL SOLIDAIRE

## LAURÉATE DE LA 1<sup>RE</sup> ÉDITION DU BPC40

avec 50 000 € remportés, la nouvelle maison d'accueil d'enfants autistes et de répit pour leurs parents, ouvre ce printemps à Mont-de-Marsan.

**E**lle avait tellement accumulé de jouets pour suivre l'évolution de son petit Emile, diagnostiqué autiste à 2 ans, qu'en s'installant à Mont-de-Marsan avec son mari d'origine landaise, Eugénie Larrivière a voulu ouvrir une salle de jeux dédiée aux enfants à troubles autistiques. Rapidement, y ajouter un espace pour soulager leurs parents est venu comme une évidence : « on a tellement besoin de faire des breaks, se vider la tête



© Julie Ducourau

*quand on est parent d'un jeune autiste, dit-elle, c'est bien que la société se mette enfin à parler des aidants ».*

### SALLE DE JEUX ET ESPACE SENSORIEL

Parcours enfants-parents, salle de jeux, espaces relaxants avec tapis de sol ou futur poulailler, les lieux ont été imaginés en lien avec des étudiants de l'Ecole supérieure de design des Landes, avec en thème : les super-héros.

Entre plan de financement privé des locaux dans l'ancien restaurant Lutecia, conseils d'élus locaux, de l'Agence régionale de santé (ARS) ou de l'association Autisme Landes, « le budget participatif citoyen est arrivé pile poil au bon moment. On venait de signer le compromis, se souvient-elle. Ça a été un vrai plus pour tout ce qui est aménagement ».

**25 à 30 enfants de 2 à 12 ans, autistes ou ayant un autre handicap, devraient pouvoir profiter de ces lieux à forte chaleur humaine, dans le respect des contraintes sanitaires.**

Désormais, enfants et parents vont pouvoir se retrouver sous la véranda bleue de l'association pour jouer, échanger, se reposer ou bénéficier d'attention. « Quand notre petite Pauline a été diagnostiquée autiste il y a une trentaine d'année, on aurait aimé être plus soutenu mais à l'époque, on devait se débrouiller seuls », se rappelle Danièle Acher-Delange, vice-présidente de l'association Le chant de l'herbe, partie prenante du projet : alors aujourd'hui « ça me tient à cœur de faire profiter des parents de mon expérience. Et comme je suis aussi sophrologue, je pourrai aussi les aider à se relaxer ».

## EUGÉNIE LARRIVIÈRE

### INITIATRICE DU PROJET

Le Budget Participatif Citoyen, c'est magique comme aventure. On a été très actifs sur les réseaux sociaux, j'adorais voir notre compteur de votes grimper. Pendant un mois, j'ai suivi ça en direct. Grâce à la cagnotte départementale, on a pu acheter une cuisine pour plus de convivialité avec les parents, faire certaines peintures, créer une aire de jeux extérieure avec toboggan, maisonnette et balançoire. Ça nous a aussi permis d'acheter des rideaux de lumière, de effets de sons ou des gros coussins, pour notre salle sensorielle immergée dans le noir. Depuis, j'ai poussé le budget participatif auprès de plein d'associations qui ne le connaissaient pas, ça donne un coup de pouce énorme !



### \* REPORTAGE COMPLET

(www.) xlandes-info.fr/grands-formats

### \* PLUS D'INFOS

(www.) mamaisonbleue.fr  
226, avenue Foch - Mont-de-Marsan.  
✉ lechantdelherbe@yahoo.com



# UNE SAISON À ÉMOTIONS

**LE 6 AVRIL**, Basket Landes jouait contre Nantes son dernier match de la saison régulière de la Ligue féminine. Retour sur un exercice réussi, malgré un contexte perturbé par la Covid-19.



Le match a débuté par un message vidéo émouvant des parents de la joueuse canadienne Miranda Ayim, remerciant Basket Landes d'avoir été la « deuxième maison » de leur fille.



Céline Dumerc rempile pour une saison supplémentaire afin de ne pas terminer son exceptionnelle carrière sur une année jouée pour l'essentiel sans public.



Entraîneur principal depuis deux ans, Julie Barennes a permis au club de franchir un palier avec une première participation à l'Euroleague, la compétition européenne phare.



Arrivée au club en 2015, Miranda Ayim mettra un terme à sa carrière à la fin de cette saison. Elle a conquis le cœur des fans landais par sa classe et son sens du collectif.



Présidente depuis 2018, Marie-Laure Lafargue fait grandir le club tout en conservant son esprit familial. Très attachée aux valeurs de partage du sport, elle a vécu comme un crève-cœur le huis clos imposé par la situation sanitaire.



Basket Landes mise sur la jeunesse. Outre Kendra Chery (20 ans), qui a montré de belles promesses pour sa première saison, l'effectif compte cinq joueuses issues du centre de formation.



D'autres reportages photos sur [www.xlandes-info.fr/portfolios](http://www.xlandes-info.fr/portfolios)

## ENTREPRENDRE

# CHRISTIAN DUSSAU, L'ÉLEVEUR INGÉNIEUR



## EN CHIFFRES DUSSAU DISTRIBUTION

33 salariés

5,4 M€ de chiffre d'affaires  
dont 15 % consacrés à la recherche et développement

40 brevets  
déposés en 35 ans

Environ 4 000 machines  
en fonctionnement en France, en Europe  
de l'Ouest et de l'Est, au Canada, aux  
États-Unis, au Maghreb...

**FILS D'ÉLEVEUR**, le fabricant de machines agricoles mise sur l'innovation pour améliorer les performances des exploitants, tout en préservant le bien-être animal.

« **I**ngénieur plutôt qu'ingénieur », dixit son adjoint Jacques Falières, Christian Dussau s'amuse à résoudre les problèmes concrets que lui soumettent ses copains agriculteurs : « Nos matériels plaisent car ils sont conçus par un éleveur pour les éleveurs. Nos produits répondent à des besoins que les exploitants ont exprimés ». De l'esprit fertile du Pécoradais, ont jailli tour à tour des gavageuses, des robots de lavage,

des distributrices de litière pour tous types d'élevage.

### BIEN-ÊTRE ANIMAL ET DÉVELOPPEMENT DURABLE

Avec Sentinel, son robot mû par l'intelligence artificielle, l'opération de paillage est effectuée sans bruit, sans poussière, sans pollution, garantissant un meilleur confort des bêtes. Une vertu primordiale aux yeux de Christian Dussau, qui n'hésite pas à mettre des huiles essentielles ou de la fougère

broyée dans ses litières : « *Un animal bien élevé est meilleur pour la santé de ceux qui s'en nourrissent* ».

Attaché au développement durable, le fabricant landais conçoit des machines dont la durée de vie dépasse les 20 ans et revalorise les pièces récupérables sur les matériels devenus obsolètes. Dans le même ordre d'idées, il s'enorgueillit de travailler prioritairement avec des sous-traitants issus à 90 % de Nouvelle-Aquitaine.

Les confinements ont donné des idées à Christian Dussau, qui veut développer la maintenance à distance en s'appuyant sur son expérience et sur les outils digitaux. Le bouillonnant chef d'entreprise met sur pied un réseau de 10 fermes pilotes, où il pourra tester ses innovations en situation réelle : « *Ces 10 exploitants, je les ai choisis parce qu'on partage la même vision du métier d'éleveur. Et en premier lieu, c'est aimer les animaux* ».

## DATES CLÉS

1984

Fondation de Dussau Distribution à Pécorade

2009

Création d'Inatelco, bureau d'études, de recherche et de développement

2018

Médaille d'argent au Salon EuroTier de Hanovre pour le robot pailleur Sentinel



GASTRONOMIE SOLIDAIRE

# DES CORNICHONS 100 % LANDES



**LES JARDINS DE NONÈRES** à Mont-de-Marsan relancent la culture de cette cucurbitacée, aujourd'hui produite presque uniquement en Asie.

**E**nviron 1 000 pots en 2019 et 5 500 aujourd'hui. Fins au vinaigre, entiers ou en rondelles à l'aigre-douce... la gamme s'étoffe cette année de pickles, agrémentés de piments doux des Landes et de poivrons.

## EN ÉPICERIE FINE

« On s'est ainsi fait repérer par la boulangerie parisienne, Poilâne, séduite par ce qu'incarne notre produit bio, entre démarche environnementale, inclusion sociale et qualité gustative », explique Julien Le Baillif, chef d'exploitation des Jardins de Nonères où travaillent des personnes en situation de handicap (ESAT départemental).

Ultra-consommateur de main d'oeuvre, le cornichon, variété de concombre déjà appréciée par Louis XIV, a déserté les exploitations françaises pour la Chine, l'Inde et le Maroc avec la mondialisation. « *Nous sommes parmi les premiers à en produire à nouveau en bio en France* », assure M. Le Baillif, saluant un « projet vertueux ». Ce produit très fragile doit être ramassé à genoux chaque matin, du 1<sup>er</sup> juillet au 15 août, et des tests sont en cours pour faciliter sa récolte par les travailleurs.

## \* RENSEIGNEMENTS

**Jardins de Nonères**  
1276, av. de Nonères,  
Mont-de-Marsan.  
☎ 05 58 06 73 04

## À DÉGUSTER



**Nouveauté pour l'été 2021, le bocal de « Landillas », comme des piments guindillas espagnols vinaigrés mais à base de piment doux des Landes !**  
**Velouté de butternut, coulis de tomates, parfois des piperades... pour faire face à des excédents de production, les Jardins de Nonères développent aussi des produits cuisinés en bocaux.**

## Le Drive fermier

À partir du 9 avril, le drive des Jardins de Nonères étend ses horaires de retrait, de 12 h à 18 h le vendredi, avec commande avant le mercredi midi sur **landes40.drive-fermier.fr**. Fruits et légumes bio, viande, fromages, miel, confitures, vin, armagnac... une douzaine de producteurs réunis pour manger local. Et pour ceux qui préfèrent ramasser eux-mêmes leurs légumes, l'espace cueillette de Nonères rouvrira bientôt. Sans oublier la pépinière, ouverte du lundi au samedi.

## \* COMMANDE

[www.landes40.drive-fermier.fr](http://www.landes40.drive-fermier.fr)



**GROUPE PARTI SOCIALISTE****Le Département à vos côtés**

La mandature se termine sous des cieux peu cléments. Les Landaises et les Landais n'ont pas été épargnés. Malgré les difficultés et au-delà de la crise sanitaire qui nous éprouve tous, le Département s'est tenu aux côtés des Landais. Nous avons protégé la filière « palmipèdes » lorsqu'elle a été touchée par l'épisode violent d'influenza aviaire. Nous avons sécurisé nos routes et nos ponts lorsque les intempéries sont venues les fragiliser.

Ces crises multiples n'ont épargné personne : les plus fragiles, en particulier, sont menacés par leurs conséquences sociales. Les seniors, les jeunes, les femmes, les enfants victimes de violences, les personnes en situation de handicap ne peuvent pas être oubliés. C'est la volonté de notre Département de protéger les plus démunis et de maintenir l'idée que demain sera meilleur qu'aujourd'hui.

Nous avons essayé de préserver ce qui fait notre identité : la solidarité.

Parce que l'écoute et le partage sont des richesses, nous avons construit le Comité « Nouvelles Solidarités » et nous avons relancé le Budget Participatif Citoyen des Landes.

Associer la population en situation de crise est une nécessité et permet de faire société.

C'est à cet idéal que nous devons rêver tout en maintenant une cohésion sociale nécessaire à tous.

Comme l'a dit Edmond Rostand, rappelons-nous que « *c'est la nuit qu'il est beau de croire à la lumière* ».

**GROUPE COULEURS LANDES****Tous solidaires**

Nous vivons une période terrible. De nombreuses familles landaises sont endeuillées ou ont connu la maladie. De très nombreux Landais ont vu leur vie professionnelle et familiale totalement bouleversée par la Covid-19.

Nos aînés ont été privés de leurs proches et de leurs familles, nos jeunes souffrent de ne pouvoir vivre leur vie sociale. Alors que démarre une nouvelle période de 4 semaines de restrictions sanitaires, les élus du groupe Couleurs Landes veulent tout simplement dire leurs pensées et leur affection à toutes celles et ceux pour qui les choses sont encore plus dures que pour les autres. Nous pensons bien sûr aux personnels soignants, aux enseignants, aux professionnels qui doivent continuer à travailler en présentiel, tout comme à ceux qui devront concilier leur vie de famille avec le télétravail. Nous pensons bien entendu aux cafetiers et restaurateurs, aux hôteliers, aux commerçants, aux saisonniers... à tous ceux qui voient leur activité s'arrêter. Nous pensons aux écoliers, collégiens, lycéens et étudiants qui devront encore être tenus éloignés de leurs copains et suivre un enseignement à distance.

Dans un département comme les Landes, l'absence de fêtes de villages, de courses landaises, de rencontres sportives, de concerts et d'activités culturelles... est un véritable crève-cœur. C'est notre identité, nos valeurs, notre culture et notre art de vivre qui sont confinés. Mais confinés seulement. Dans quelques semaines, quelques mois, ces forces et ces richesses seront de retour.

Les décideurs politiques et les collectivités devront tirer tous les enseignements de cette catastrophe sanitaire, sociale et économique.

Continuer à se battre aussi pour nos agriculteurs, si durement frappés par un nouvel épisode de grippe aviaire, les catastrophes naturelles et les décisions de justice absurdes qui menacent leurs ressources en eau.

Tels seront quelques-uns de nos défis à la sortie de la pandémie de la Covid-19.

**GROUPE FRONT DE GAUCHE****Changer de disque**

Selon les sondages, la majorité des Français et de nombreux médecins et scientifiques contestent la gestion de la crise : masques, tests, vaccins, confinements.

En effet, la stratégie appliquée, pilotée directement par le président de la République n'a fait l'objet d'aucune véritable concertation. Pas de campagne de vaccination massive. Ce pilotage en solo est contesté dans les rangs mêmes de la majorité présidentielle.

Localement, nos élus mobilisent tous les moyens, administrations, bénévoles, agents, pour créer de nouveaux centres de vaccination au plus près des citoyens. Mais la question de l'approvisionnement confirme l'urgence de libérer les brevets des vaccins pour permettre une production suffisante et une vaccination massive des populations, et cesser enfin de dépendre des laboratoires et de leurs actionnaires qui organisent la pénurie pour faire plus de profits. La mise en concurrence vaccinale des peuples est l'un des visages les plus hideux de la période. Enfin, nous exigeons l'annulation de la dette Covid qui représente 215 milliards d'euros sur 2600. Sachant que la France rembourse tous les ans 35 à 40 milliards d'euros non pas de dette, mais d'intérêts aux banques et aux marchés financiers.

Quant à l'augmentation des recettes, elle doit passer par une fiscalité progressive et le combat contre la fraude fiscale. Nous nous opposons aux préconisations de Bercy avec sa réduction des dépenses publiques et ses réformes de l'assurance chômage et des retraites qui cassent notre modèle social.

**GROUPE INDÉPENDANT(E)S ET RÉPUBLICAIN(S)****Motion RSA Jeunes : toujours les mêmes remèdes**

Lors du dernier Conseil départemental, la majorité a proposé une motion visant à étendre le RSA pour les 18-25 ans.

Dans notre pays, un jeune sur cinq vit sous le seuil de pauvreté. C'est un constat douloureux aggravé par la pandémie qui mine l'insertion des jeunes. Ils sont un angle mort de notre protection sociale.

Souvent privés de la solidarité familiale, et avec un taux de chômage des moins de 26 ans qui a augmenté de 7,4 % l'an dernier, ils sont menacés de basculer dans l'extrême précarité.

La solution unique proposée dans la motion consiste à confier au Département l'attribution de ce RSA Jeunes, dont l'État devrait financer l'intégralité du coût de la mesure. À cette condition, nous avons avancé le dispositif existant de la Garantie-Jeunes pour les 16-25 ans, déjà supporté par l'État et qui permet de procurer un revenu minimal et une formation. En effet, selon le proverbe : « *Mieux vaut apprendre à quelqu'un à pêcher que lui donner du poisson* ».

Nous retenons cependant plusieurs mesures possibles, différentes du RSA Jeunes, qui pourraient aussi soutenir nos jeunes :

- Renforcement de la Garantie Jeunes
- Relèvement du plafond des revenus des parents donnant droit aux bourses d'études maximales
- Augmentation exceptionnelle des APL
- Aide financière ponctuelle pour les plus fragiles
- Prime à l'embauche.

Après un débat infructueux, nous nous sommes abstenus de voter cette motion sans alternative autre que les mêmes remèdes, toujours ordonnés selon le même principe.

**UN PETIT  
BISOU ?**



**LAISSE TOMBER  
JE PRÉFÈRE LES HISTOIRES  
SUR MEDIALANDES !!!**



Médiathèque  
départementale  
des Landes

**TOUS LES LIVRES  
AVEC MOI 24H/24 - 7J/7**

**ARTE FLAMENCO****LE 32<sup>E</sup> FESTIVAL  
À CIEL OUVERT**

**MONT-DE-MARSAN.** Le Festival est prévu du 29 juin au 3 juillet avec cinq soirées d'exception aux arènes du Plumaçon.

**E**n 2020, la Covid-19 a eu raison du festival international Arte Flamenco, annulé comme la plupart des festivals en France. Depuis, avec l'énergie de l'espoir, les équipes du festival travaillent sur l'édition 2021 : Arte Flamenco devrait avoir lieu cet été, aux dates prévues, mais dans un format inédit.

Les conditions sanitaires liées à la pandémie de Covid-19 imposent en effet une adaptation pour entrer dans le cadre défini par le Gouvernement.

L'édition 2021 du Festival Arte Flamenco se déroulera donc entièrement en plein air, aux arènes de Mont-de-Marsan et Place Saint-Roch. Pour limiter le risque induit par la circulation du public entre les deux spectacles et s'adapter aux conditions de luminosité extérieure, la programmation a été repensée avec un seul spectacle payant à 21 h 30 chaque soir. Les circulations et le respect des protocoles sanitaires en vigueur sont étudiés pour pouvoir accueillir au maximum 937 spectateurs par soir. Il est donc prudent de réserver dès l'ouverture de la billetterie, le 29 avril.



Rocío Molina et Riqueni, un dialogue subtil et sensuel entre le baile et la guitare.

**ROCÍO MOLINA EN CLÔTURE**

La scène gratuite de la Bodega sera transposée Place Saint-Roch, pour être en connexion avec les cafetiers et restaurateurs de la place. Cette scène à ciel ouvert accueillera des animations et des spectacles gratuits tous les jours de 13 h 30 à 20 h 30 non-stop. Les festivaliers auront ensuite la possibilité de rejoindre les arènes pour assister au spectacle payant.

La programmation complète sera dévoilée en direct sur les réseaux sociaux du festival le jeudi 29 avril. On sait d'ores et déjà que la danseuse Rafaela Carrasco fera l'ouverture aux arènes avec un spectacle à la mise en scène grandiose, qui reflète les états d'âme

communs à tous les mortels : solitude, attirance amoureuse, doute, liberté...

Et en clôture, deux des plus grands artistes de la planète flamenca seront réunis sur scène : Rocío Molina et Riqueni pour un dialogue unique et lumineux. Un grand moment de partage sous un ciel que l'on espère étoilé.

Et il y aura bien d'autres surprises pour cette renaissance du flamenco à Mont-de-Marsan !

**\* INFOS ET RÉSERVATIONS**

[www.arteflamenco.landes.fr](http://www.arteflamenco.landes.fr)

FestivalInternationalArteFlamenco





© Christian Kitzinger

## GUILLAUME NOUAUX LE SOUSTONNAIS SWINGUANT

**C**'est un doublé rarissime. En mars, l'album *Guillaume Nouaux & the Stride Piano Kings* a raflé, à trois jours d'intervalle, le Prix Jazz classique 2020 de l'Académie du Jazz et le Grand Prix du disque 2020 du Hot Club de France. Soit deux des plus hautes distinctions d'un genre musical dont le batteur, âgé de 44 ans, est tombé amoureux à l'adolescence, pour « son côté festif, joyeux, souriant ».

Le disque rend hommage aux racines du jazz. Guillaume Nouaux a rassemblé autour lui sept virtuoses du piano stride, une technique de jeu créée à la fin des années 1920 dans le quartier de Harlem, à New York. « *Les pianistes capables de la maîtriser en Europe se comptent sur les doigts des deux mains* », assure l'Arcachonnais de naissance, installé dans les Landes depuis 2008. Selon lui, le succès de l'album provient de « la palette des subtilités de ces artistes invités

*s'exprimant dans une même esthétique de jeu ».*

Après avoir réuni 11 clarinettes dans son précédent album, le directeur du « South Town Jazz Festival » de Soustons, qui confesse une prédilection pour le trio clarinette-piano-batterie, a ainsi assouvi son « *rêve d'orchestre idéal sans avoir besoin de produire 20 disques différents* ».

### \* PLUS D'INFOS

[www.xlandes-info.fr](http://www.xlandes-info.fr)

À Biscarrosse, la compagnie Bela & Côme.



## CULTURE EN HERBE MAINTIENT LE CAP

Pour cette 8<sup>e</sup> saison, les collégiens de Tarnos découvrent les arts de la rue avec la compagnie gersoise Kiroul. Danse au programme pour les élèves de 4<sup>e</sup> de Jean-Mermoz à Biscarrosse avec la troupe bordelaise Bela & Côme. Grande nouveauté 2021 : les MECS (Maisons d'enfant à caractère social) ASael de Dax et Mont-de-Marsan accueillent la compagnie bayonnaise Contrechamp (cinéma et théâtre).

## COLLÈGES

CROQUER  
LES GRUES CENDRÉESLES ARTISTES MARC LARGE  
ET JOËL VALLON

ont accompagné des collégiens dans un projet pédagogique départemental mêlant éducation, environnement et culture, autour de l'oiseau migrateur habitué d'Arjuzanx.

**L**andes secrètes, *Carnet du Sud-Ouest...* en dessins et aquarelles, Marc Large a déjà publié plusieurs carnets de voyages dans sa carrière. Celui que les collégiens de 5<sup>e</sup> de Rion-des-Landes s'appêtent à voir relié aura un peu de sa patte puisque le dessinateur de presse et illustrateur les a initiés au crayonné, à la mise en couleur. En trois sessions, « on a abordé les bases du dessin, les proportions, les perspectives... ils ont produit des choses dont ils sont eux-mêmes étonnés », dit Large qui vient de sortir un roman *Toi, qui que tu sois* (Ed. Passiflore).

DES HISTOIRES ROCAMBOLESQUES  
ILLUSTRÉES

De la Scandinavie à Gibraltar via les Landes, le scénario des jeunes, créé en cours de français, « raconte l'histoire de deux bébés grues, séparés puis réunis », dévoile la professeur de lettres, Cindy Lo Bello. L'occasion « de traiter des notions scientifiques, de géographie ou de préservation de l'espèce », selon Alice Caule, professeur de SVT.

« On sait maintenant ce que les grues mangent, leur vitesse moyenne », « on les voit chaque année passer et on ne connaissait rien d'elles », « on a aussi appris à les dessiner avec des jeux d'ombres et lumières », apprécie Lola, Laura, Flore et Matéa.



À l'origine du projet, des techniciens naturalistes du Département passionnés par les grues.

Même mix pédagogique pour une autre histoire rocambolesque au collègue Léon des Landes à Dax où Joël Vallon, dit « Djo », a créé, avec des 6<sup>e</sup>, une grue et son nid en piques à brochettes en bois, moins risqué que le fer à béton utilisé par le sculpteur pour ses animaux XL hyper-réalistes. À Saint-Geours-de-Maremmes, le projet « Carnet de voyage d'une grue cendrée en migration » s'est fait avec les 6<sup>e</sup> et le vidéaste Jean-Baptiste Ballion, entre montage photos, vidéos, sons et infos.

Chaque classe a d'ailleurs pu admirer des grues en vrai, à Arjuzanx, Vert ou dans le Seignanx. Une façon de mieux connaître le patrimoine naturel landais avec, en plus, l'intervention d'un technicien naturaliste départemental ou d'un partenaire de la Fédération des chasseurs gestionnaire de sites.

## \* PLUS D'INFOS

[www.xlandes-info.fr](http://www.xlandes-info.fr)

## DES EXPOSITIONS À DÉCOUVRIR DÈS QUE POSSIBLE



**L**es musées landais piaffent d'impatience de pouvoir recevoir du public. Dans le cadre magnifique de l'église de l'abbaye d'Arthous, l'exposition « Au grand galop. Duruthy et l'art des origines » révèle l'univers singulier de la photographie

Claire Artemyz. Ses plans resserrés et une utilisation minutieuse du clair-obscur subliment les objets façonnés par les artistes du Paléolithique.

Au Musée de la faïence et des arts de la table de Samadet, Charles Roux propose le Chapitre II de ses « Festins Littéraires » avec 10 nouvelles photographies, tirées des récits de Samuel Beckett, Amélie Nothomb ou Stephen King. Tissant un lien entre littérature et gastronomie, ses œuvres restituent des atmosphères qui engagent tous les sens.

### \* À SUIVRE

Musee.Samadet.Landes  
 Arthous.Landes

### PRIX POLAR 2021

## Il est encore temps de...

- Lire un ou plusieurs ouvrages de la sélection Adultes ou Jeunes.
- Voter pour vos polars préférés : clôture des votes le 14 mai.
- Écouter et échanger avec de grands auteurs en direct sur facebook.
- Revoir les meilleurs moments de cette saison riche en ateliers d'écriture et rencontres.

### \* PLUS D'INFOS

[www.medialandes.fr](http://www.medialandes.fr)  
 Mediatheque.Landes

## À VOS AGENDAS

30 AVRIL

### FACEBOOK LIVE

Avec Sébastien Gendron, écrivain de polars, romans noirs et romans jeunesse qui parlera notamment de son expérience d'écriture d'un feuilleton polar *Comment avez-vous connu Mathieu Kahn ?* avec des adolescents de Parentis.

6 ET 7 MAI

### RENCONTRE

Avec l'auteur, scénariste et metteur en scène italo-suisse Joseph Incardona, spécialiste du genre « noir ».

### RENDEZ-VOUS

Après Anne Pauly, Olivier Bleys et Yannick Haenel, c'est au tour d'**Eliette Abécassis le 11 mai et de Benoît Peeters le 29 juin** de nous faire découvrir leur œuvre et leurs passions. Animés par le journaliste littéraire Jean-Antoine Loiseau, les Rendez-Vous de la Médiathèque départementale sont désormais en visioconférence en attendant de pouvoir nous réunir à nouveau dans le cadre convivial des bibliothèques et médiathèques landaises.

### \* PLUS D'INFOS

[www.medialandes.fr](http://www.medialandes.fr)



**La Rencontre avec Marion Brunet, Grand Prix de littérature policière en 2018 pour *L'été circulaire*, a rassemblé une trentaine de personnes et a été vue en différé plus de 950 fois.**

## UN CASSE-TÊTE POUR LES FESTIVALS

Les annonces gouvernementales du 18 février imposent une jauge maximale de 5 000 spectateurs assis et en plein air.

Du 2 au 5 juin, le festival Tempos du Monde de Saint-Paul-lès-Dax essuiera les plâtres en s'installant sur les rives du lac de Christus. Les têtes d'affiche initialement prévues (Tiken Jah Fakoly, La Yegros, Biga\* Ranx) seront de la partie.

À Luxey, Musicalarue s'adapte en modifiant sa durée, passant de 3 à 9 jours. La 31<sup>e</sup> édition se déroulera du 27 juillet au 4 août.





*« Homme ou femme, il n'y a pas de différence au basket. On est dans un esprit bienveillant et collégial »*

BARBARA CANLORBE

# ESPRIT COLLEGIAl

**BASKETTEUSE DEPUIS L'ÉCOLE À PONTONX**, cette avocate est devenue, en mars dernier, la première femme présidente du Comité de basket des Landes. Toujours positive malgré les temps troublés pour le jeu en salle.

**E**n arrivant de Morcenx à Pontonx pour son CE1, ses rêves de majorette se sont vite évanouis. « Ici, toutes les filles jouaient au basket ! Alors j'ai pris un ballon... ». Un coup de cœur malgré les matchs dehors l'hiver en short sur collants. Jusqu'à 24 ans, Barbara Canlorbe joue en Excellence régionale avec Pontonx, puis suit des copines à Préchacq et finit sa carrière au Real Chalossais, lâchant les paniers à 34 ans : « ça m'agace de n'être plus au niveau, autant arrêter ».

## LE GRAAL D'UNE FINALE

Dans ce parcours de rencontres, de fêtes et d'amitié, elle fait même une finale de Coupe des Landes à 16 ans, « mais j'avais le n°12, j'étais sur le banc. Je pensais "pas grave, j'en jouerai d'autres"... j'étais loin d'imaginer le graal que c'était, une finale ».

Le ballon orange la poursuit jusqu'en fac de droit à Bordeaux où cette boursière, surveillante pour payer ses études, jouera la Coupe de France. Son DESS « droit des affaires et fiscalité » aurait dû la mener à Paris. Mais l'amour des Landes sera plus fort pour l'ex-collégienne qui se voyait avocate internationale. « Je n'avais aucune envie de partir ». Elle

s'installe à Mont-de-Marsan puis s'associe à Dax, en 2009, dans « un cabinet d'avocats familial où on pense collectif ».

C'est Francis Darricau, le président du Comité des Landes de basket, qui lui demande alors d'intégrer la commission discipline. On viendra aussi la chercher pour le remplacer. Être la première à ce poste ? « Homme ou femme, il n'y a pas de différence au basket. J'ai débuté dans un club féminin. Au Comité, des femmes avaient déjà des rôles importants. On est dans un esprit bienveillant et collégial ».

## DÉVELOPPER LE JEU EN 3/3

A peine élue, la présidente doit affronter les conséquences de la pandémie sur le sport-roi des Landes : -10 % de licenciés (-20 % en France), championnats annulés (hors élite), pratique en salle interdite alors que les terrains de plein air se sont raréfiés. « Je suis habituée à affronter des situations de crise par mon métier », dit cette éternelle optimiste qui espérait encore, début avril, organiser une Coupe des Landes.

Sans compétitions ni buvettes ni lotos, avec de grosses incertitudes sur le retour des bénévoles et des joueurs, les temps sont durs dans les clubs malgré les aides maintenues

par le Département et la Région. « On garde espoir pour la pratique, on va aussi développer le jeu 3 contre 3, désormais olympique », confie cette mère de deux enfants... qui jouent à Pontonx, au basket.

## BIO EXPRESS

1976

Naissance à Dax le 5 avril.

2004

Diplôme d'avocate obtenu à Pau après des études de droit à Bordeaux.

2021

Devient présidente du Comité des Landes de Basket, 9 ans après y être entrée via la commission discipline



**rando.land.es.fr**



**Envie de randonner dans les Landes**  
à pied, à vélo ou à cheval, **connectez-vous**  
**pour télécharger votre itinéraire !**

