

A photograph of a woman with blonde hair, wearing a leopard-print top and blue jeans, sitting on a grey wicker sofa. She is interacting with two young boys. One boy, wearing a blue hoodie, is on the left, and the other, wearing a yellow and blue patterned hoodie, is on the right. They are all looking at a wooden toy box on the sofa. The background is a light-colored stone wall.

MIEUX ACCOMPAGNER LES ENFANTS VULNÉRABLES

En piste pour la 4^e édition
du Budget Participatif
Citoyen des Landes

Des aides pour
les jeunes
et les familles

TOUS LES JOURS,

Pierre aide son fils.



Mais qui aide Pierre ?

AIDONS LES AIDANTS !



www.landes.fr/un-projet-de-repit



**Département
des Landes**

LA PHOTO DU LECTEUR 4

VU SUR LE WEB 5

ACTUALITÉS

Tout savoir le Budget Participatif
Citoyen des Landes 6
Médailleurs olympiques ! 10
Témoignage : être aidant 12

DOSSIER 14

MIEUX ACCOMPAGNER LES ENFANTS VULNÉRABLES

Sécuriser des parcours de vie 18
Assistant familial :
un métier riche de sens 19

DÉCOUVERTES

TSEAL, pionnier du transport
solidaire dans les Landes 22
Pimbo, la parfaite rencontre
entre nature et patrimoine 23

EXPRESSIONS 24

LIRE ÉCOUTER VOIR

La 4^e édition du prix
« Le Polar se met au vert » 25
Arte Flamenco :
direction Soustons 27
Les Landes au sommet du sport 28

LE PORTRAIT 30

Lydie Arickx :
l'éternel recommencement

Aidants-aidés : le droit au répit et aux vacances

En France, entre 8 et 11 millions de personnes prennent soin d'un proche malade, âgé ou en situation de handicap, souvent au détriment de leur propre bien-être.

D'ailleurs, près de 60 % d'entre eux souffrent de l'épuisement de l'aidant.

Un « burn-out » physique et mental, qui oblige le proche aidant à s'octroyer des moments de répit, surtout pendant ses vacances.

Voilà pourquoi le Département des Landes, soutenu par l'Agence régionale de santé Nouvelle-Aquitaine, souhaite mettre en œuvre une nouvelle réponse aux besoins des aidants et de leurs proches aidés en créant une résidence de vacances et de répit partagés.

Cette résidence hôtelière, implantée à proximité du lac d'Arjuzanx, verra le jour fin 2028. Elle sera couplée à un établissement médico-social.

Elle offrira à 150 aidants et aidés le cadre idéal pour partager vacances et loisirs, tout en bénéficiant d'un accompagnement professionnel et personnalisé.



* **XAVIER FORTINON**
Président du Conseil
départemental des Landes

À l'image du Village Landais Alzheimer Henri Emmanuelli, cette innovation sociale et touristique sera adossée à une évaluation scientifique afin de permettre à l'expérimentation d'être une solution de répit reproductible ailleurs en France.

L'objectif est de faire vivre aux aidants et à leurs aidés une expérience unique, que les aidants puissent bénéficier du répit nécessaire sans subir la culpabilité d'une séparation, et que tous partagent des moments de vie agréables.



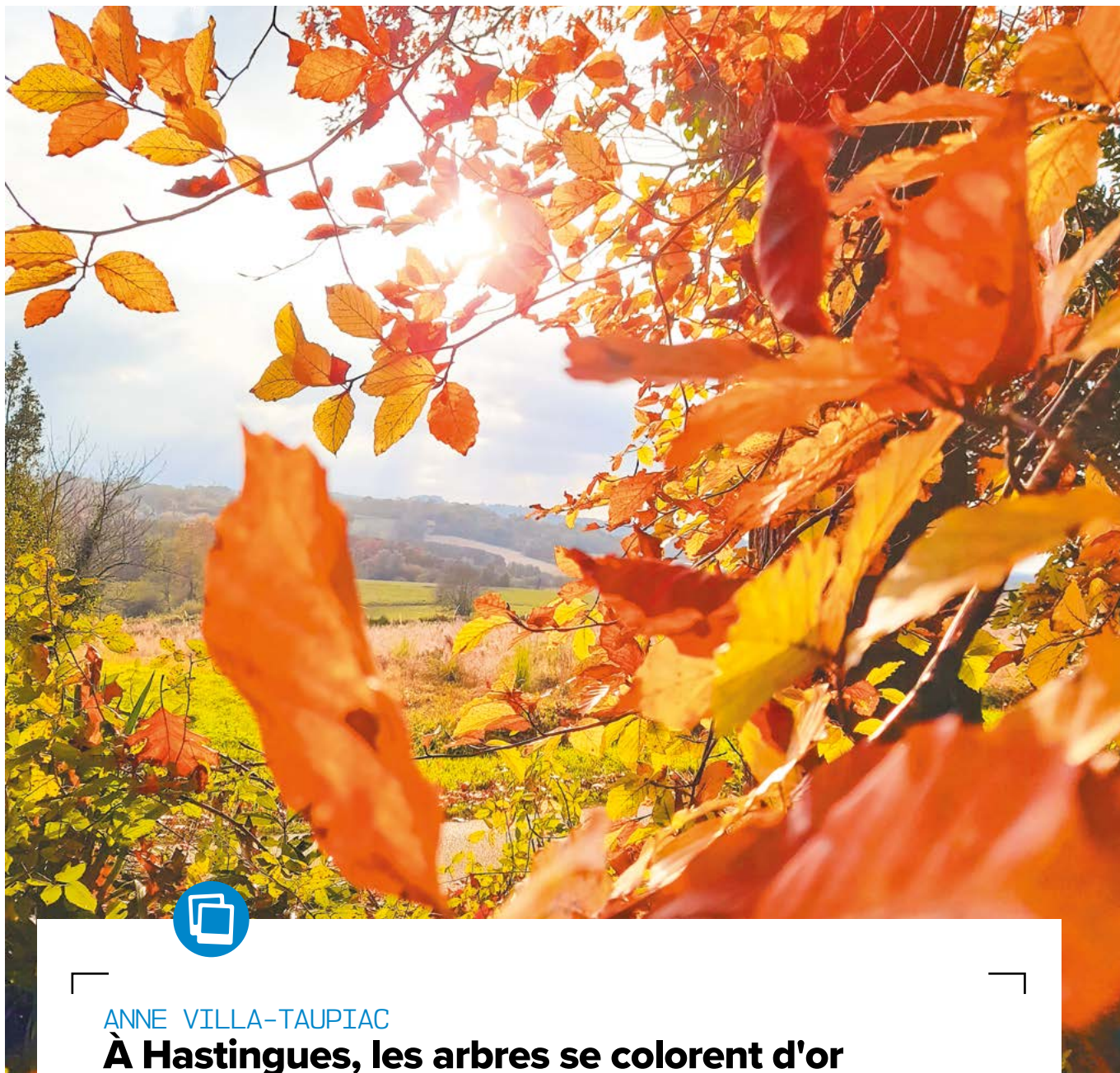
BIMESTRIEL ÉDITÉ PAR LE CONSEIL DÉPARTEMENTAL DES LANDES

Directeur de la publication : Xavier Fortinon - Rédaction en chef : Lionel Niedzwiecki - Rédaction : Lionel Niedzwiecki, Catherine Dutournier, Christian Chambres, Julie Ducourau, Anne Tautou, Serge Airoldi - Photographies : Sébastien Zambon sauf mention. - Couverture : Muriel, assistante familiale en Haute Lande

XLANDES MAGAZINE

Direction de la communication - 23, rue Victor-Hugo - 40025 Mont-de-Marsan cedex - Tél. : 05 58 05 40 35 - Fax : 05 58 05 41 89 - Miel : xlandes-info@landes.fr
Internet : www.xlandes-info.fr - Réalisation : page publique - Impression : Chirripo - Distribution : La Poste - Dépôt légal : octobre 2024 N° ISSN 0761.6082 - XLandes Magazine est imprimé à 230 000 exemplaires. Produit imprimé sur papier issu de forêts gérées durablement.





ANNE VILLA-TAUPAC

À Hastings, les arbres se colorent d'or

Photographes amateurs, si vous souhaitez que vos images soient publiées sur cette page ou sur le site d'information du Département www.xlandes-info.fr, vous pouvez les déposer au format JPG sur www.xlandes-info.fr/proposer-des-photos.

Chaque photo est créditée du nom de son auteur et peut être accompagnée d'une légende de maximum 60 signes. *XLandes Magazine* se réserve le choix de publier ou non les photos et la date de parution.

La publication des photos n'est pas rémunérée.



EN VIDÉO



Déployer ses ailes pour vaincre ses peurs

À Rion-des-Landes, Les Citoyens du Ciel® ont proposé à des jeunes de l'Accueil Adolescents du Centre hospitalier de Mont-de-Marsan et du Pôle Sensoriel des Landes, ainsi qu'à leurs familles, de partager des « vols découverte ». Objectif : vaincre ses peurs et gagner en confiance.

✱ À VISIONNER

www.xlandes-info.fr/videos

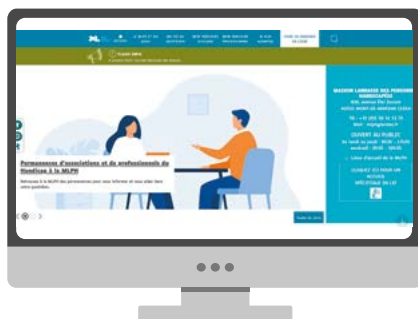


SITE INTERNET

www.handicaplandes.fr

Site officiel de la Maison landaise des personnes handicapées, **handicaplandes.fr** rassemble toutes les informations sur le handicap, les droits et les aides, les parcours scolaire et professionnel, avec une rubrique dédiée aux aidants.

Retrouvez également les rendez-vous organisés par la MLPH et ses partenaires (médiateur numérique, ateliers pratiques ou cafés-rencontres...).

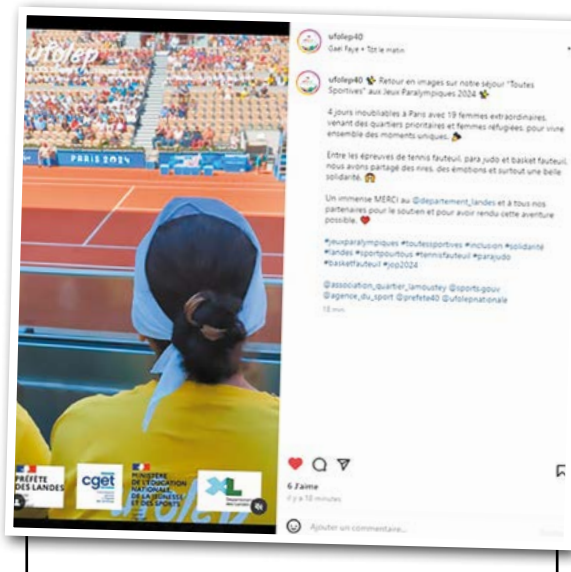


www.handicaplandes.fr



@ufolep40

Retour en images sur le séjour « Toutes Sportives » aux Jeux paralympiques 2024, pour 19 femmes venant des quartiers prioritaires et réfugiées, pour vivre ensemble des moments uniques.



Les Landes, un département connecté :
retrouvez-nous sur Facebook et XLandes-Info.fr

TOUT SAVOIR SUR LE BUDGET PARTICIPATIF CITOYEN DES LANDES

EN PISTE POUR LA 4^e ÉDITION !

Doté d'une enveloppe d' 1,5 M€, le Budget Participatif Citoyen des Landes finance des projets portés et votés par les Landais et les personnes manifestant un intérêt pour les Landes. 10 % de cette somme sont réservés à des projets déposés par des jeunes âgés de 7 à 17 ans.

Pour financer des projets d'investissement



DES TRAVAUX OU L'ACHAT DE MATÉRIEL

Le Budget Participatif Citoyen des Landes peut financer uniquement des travaux ou l'achat de matériel. Il ne finance aucun emploi.



LES DOMAINES D'ACTION

Les idées doivent être compatibles avec les domaines d'action du Conseil départemental : solidarités, éducation, jeunesse, sport, environnement et cadre de vie, tourisme et loisirs, culture et patrimoine, numérique et développement local, agriculture et forêt, développement durable, sécurité routière.



UN BUDGET MAÎTRISÉ **NOUVEAUTÉ**

Pour être éligible, chaque idée doit avoir une portée collective et ne pas dépasser 50 000 € (30 000 € pour les projets « Jeunes »).

Déposer ses idées, comment ça marche ?

QUI PEUT PARTICIPER ?

Que vous soyez un particulier, une association, ou un collectif (famille, voisins, amis, enfants d'une même classe ou d'un même établissement, etc.), vous pouvez déposer une ou plusieurs idées au bénéfice des Landes et de sa population.



OÙ DÉPOSER SON IDÉE ? **NOUVEAUTÉ**

sur budgetparticipatif.landes.fr du 4 au 30 novembre.



NOUVEAUTÉ

LE 13 H DU BPC40

Du 28 octobre au 28 novembre, du lundi au vendredi à 13 h, l'équipe du BPC40 vous retrouve pour des sessions d'information en ligne de 45 minutes. L'occasion de poser ses questions et d'être conseillé pour déposer son projet dans les règles de l'art !

*** LE LIEN DE CONNEXION ET LES RENDEZ-VOUS SERONT DISPONIBLES SUR**

www.budgetparticipatif.landes.fr

La Commission citoyenne en ordre de marche

Forte de 30 personnes dont 2 élues départementales, 2 personnalités qualifiées et 10 « anciens » qui ont vécu le BPC40#3, la commission citoyenne a fait sa 1^{re} rentrée en septembre. Garante de la transparence du dispositif, elle s'est attaquée dans un 1^{er} temps à la révision du règlement - quelques ajustements ont été apportés depuis le BPC40#3. C'est elle aussi qui va accompagner les porteurs de projets, labelliser les projets « Jeunes » et statuer sur d'éventuels litiges.

LE BUDGET PARTICIPATIF EN 6 ÉTAPES



1

28 octobre > 28 novembre 2024
RENCONTRONS-NOUS
L'agenda des rendez-vous sur budgetparticipatif.landes.fr



2

4 > 30 novembre 2024
DÉPOSEZ VOS IDÉES
sur le site budgetparticipatif.landes.fr



3

Décembre 2024 > avril 2025
À NOUS DE JOUER !
Les services du Département analysent l'éligibilité des idées et vous aident à ajuster votre projet



4

5 > 31 mai 2025
À VOUS DE VOTER !
Les porteurs de projets font campagne pour leurs idées et vous votez sur internet



5

Juin 2025
LES RÉSULTATS
Annonce des projets lauréats



6

2025-2027
EN TRAVAUX
Le Département met en œuvre et finance les projets que vous avez choisis

* RETROUVEZ TOUTES LES INFOS, LE RÈGLEMENT, LE GUIDE DU PORTEUR DE PROJET, LES RENDEZ-VOUS ET LES IDÉES LAURÉATES DES ÉDITIONS PRÉCÉDENTES SUR

www.budgetparticipatif.landes.fr

QUESTIONS À



SYLVIE BERGEROO
CONSEILLÈRE
DÉPARTEMENTALE
DÉLÉGUÉE À LA
DÉMOCRATIE
PARTICIPATIVE

Quelles sont les principales nouveautés de cette édition ?

Nous avons simplifié le règlement, notamment les règles de détermination des lauréats pour plus d'équité. Le montant maximum est fixé à 50 000 € pour les projets adultes et 30 000 € pour les jeunes, ce qui permet d'augmenter le nombre de lauréats. Désormais aussi, chaque citoyen votera pour trois projets. Enfin, pour accompagner les porteurs d'idées, nous proposons des séances en visio « Le 13 h du BPC40 » afin de répondre aux questions.

Comment percevez-vous l'impact du BPC40 sur la vie locale ?

J'ai des retours très positifs sur les réalisations. Elles créent des dynamiques territoriales et des liens intergénérationnels. Le BPC40 permet aux citoyens de s'exprimer, d'apprendre le processus démocratique et les défis liés à la mise en place d'une politique publique, et aux élus, d'identifier les besoins locaux pour ajuster leurs politiques.

SOCIÉTÉ

L'AMOUR SANS VIOLENCE AU CŒUR D'UNE JOURNÉE D'ÉCHANGE À LUXEY

Le 25 novembre, à l'occasion de la journée internationale de lutte contre les violences faites aux femmes, le Département organise à Luxey, salle Les Cigales, une journée dédiée à la sensibilisation des jeunes sur les violences dans les relations amoureuses. Pour cette troisième édition ouverte à tous, les collégiens de la Haute Lande sont conviés à assister à une conférence du CIDFF 40 suivie d'une table ronde animée par les associations partenaires. Au programme également, les restitutions de projets contre le sexisme menés dans trois collèges, des animations culturelles et un concert pour clôturer le temps d'échange. Cette initiative vise à libérer la parole et à sensibiliser les jeunes contre l'emprise et les

violences en les incitant à se tourner vers les associations et services spécialisés.

* PROGRAMME SUR

www.xlandes-info.fr/evenements



QUESTIONS À



© T. Toulemonde

BÉRENGÈRE KRAMRICH,
DIRECTRICE DU CENTRE
D'INFORMATION
SUR LES DROITS
DES FEMMES ET DES
FAMILLES

Quel message souhaitez-vous transmettre aux jeunes ?

Nous voulons qu'ils prennent conscience de la banalisation de la violence dans leurs échanges et sur les réseaux sociaux, où l'hyper-surveillance et le contrôle sont devenus courants et construisent des relations malsaines. L'objectif est de les amener à déconstruire ce qu'ils considèrent comme normal.

« L'objectif est d'amener les jeunes à déconstruire ce qu'ils considèrent comme normal. »

Quelles sont les actions du CIDFF ?

Le CIDFF Landes intervient dans les collèges et lycées lors de sensibilisation et participe à des événements. L'association propose des formations en milieu scolaire, sportif et professionnel. Nous recevons aussi les jeunes femmes avec des équipes de juristes, une psychologue et des conseillères en insertion professionnelle.

LE MOIS DES FAMILLES

Conférences, cafés-débats, ateliers ludiques, activités sportives... autour de la parentalité pour rencontrer d'autres parents, pratiquer des activités avec ses enfants, discuter avec des professionnels. Jusqu'au 24 novembre.

Programme sur

www.landes.fr/actualités/mois-des-familles





« On nous prête un terrain et du matériel agricole pendant 3 ans »

ETAL40

UN COUP DE POUCE POUR LES JEUNES MARAÎCHERS



Dans les champs, du petit matin à la tombée de la nuit, Roxanne Couttet et Enzo Fitzgerald, bénéficiaires du programme ETAL40, produisent leurs légumes qu'ils vendent sur les marchés de Lit-et-Mixe et de Soustons. Après 10 mois dans la couveuse maraîchère de Tinga à Magescq, ils tirent un bilan positif de leur première saison. Sur 1,5 hectare prêté par le Département, ce couple d'apprentis-maraîchers a réalisé son rêve en créant une exploitation de fruits et légumes bios cultivés à la main.

✱ **ARTICLE COMPLET
ET INFOS SUR LE DISPOSITIF**
www.leslandesamenu.fr/etal40

PORTES OUVERTES DU DOMAINE D'OGNOAS

16 NOVEMBRE 2024

À l'occasion de la campagne de distillation, le Domaine départemental d'Ognoas ouvre grand ses portes au public : l'occasion d'assister au fonctionnement du plus ancien alambic de Gascogne (1804), de visiter le domaine et de déguster armagnacs et flocs de Gascogne.

Programme complet sur
www.domaine-ognoas.com

EN CHIFFRES

TERROIRS DES LANDES

L'usine d'amorçage de la légumerie solidaire Terroirs des Landes a démarré son activité en mai 2024 à Saint-Geours-de-Maremne. C'est la première étape d'un projet de plateforme d'approvisionnement de la restauration collective publique landaise avec des produits issus de l'agriculture locale. Un bâtiment industriel de 1 000 m² devrait sortir de terre en 2026.

Chiffres
(septembre 2024)

3 tonnes / semaine
de légumes frais transformés
(prédécoupés et prêts à être cuisinés)

10 salariés,
dont 5 avec RQTH
(Reconnaissance de la
qualité de travailleur
handicapé)

15 producteurs

7 500 repas / jour
servis par le pôle culinaire de
MACS avec des produits de
Terroirs des Landes



Agrocampus II, un bâtiment fédérateur

L'extension de l'Agrocampus à Haut-Mauco, c'est 1 440 m² de surface de plancher en plus dans une construction à l'impact carbone limité. Y seront hébergés, à partir du printemps prochain, le siège de la Fédération des CUMA 640 et celui de l'Institution Adour, qui tous deux diront alors adieu à leurs bureaux vétustes à Mont-de-Marsan pour des locaux du XXI^e siècle, entre béton bas carbone avec Materrup (basé dans la zone Atlantisud de Saint-Geours-de-Maremne), structure et bardage en pin maritime, toiture à panneaux photovoltaïques avec Enerlandes, chauffage-rafraîchissement par pompe à chaleur, etc. En perspective, une montée en puissance des effectifs sur site de 50 personnes à plus de 200 demain.

LES LANDES, TERRE DE JEUX

MÉDAILLÉS OLYMPIQUES !

C'est un entraîneur landais qui se cache derrière la première fusée dorée du feu d'artifice tricolore aux Jeux olympiques de Paris. Jérôme Daret, formé à l'UA Mimizan et ancien demi de mêlée de l'US dacquoise, a conduit l'équipe de rugby à 7 vers le premier titre olympique de la délégation française dans un stade de France en fusion.

Bien loin de là, le Tahitien Kauli Vaast, licencié au Vieux-Boucau Surf Club, a dompté la mythique vague de Teahupo'o près de laquelle il a grandi pour décrocher une médaille d'or historique.

Si l'équipe de France de basket 3x3 a fait chavirer la place de la Concorde avec un parcours surprise jusqu'en finale, elle le doit notamment à Franck Seguela et Lucas Dussoulier, qui ont tous deux fait leurs armes dans des clubs landais.

Elle aussi argentée, Leïla Lacan, nouvelle recrue de Basket Landes, a pris sa part dans le duel hâtant perdu par l'équipe de France

féminine contre les invincibles Américaines.

Vendredi 20 septembre, les acteurs landais des Jeux olympiques et paralympiques de Paris 2024 (athlètes, membres du staff, volontaires, officiels) ont été reçus à l'Hôtel du Département



SPORT

Un effet JO sur les clubs landais



Assya Maurin-Espiau, benjamine de l'équipe de para natation, a touché les cœurs par son naturel. Dans son club des Dauphins de Saint-Pierre-du-Mont, Victor Rivaud, entraîneur, constate : « on est passé de 300 à 350 adhérents avec une forte demande chez les jeunes mais aussi chez les adultes où on a une liste d'attente de 15 personnes ».

Au Stade Montois tennis de table, la « hype » autour des frères Lebrun « et des équipes de France en général » réjouit Patrick Hauspie,

éducateur : « sur les moins de 13 ans, c'est 50 % de plus que la saison dernière. En sport adapté, on approche 40 personnes contre 25 l'an passé. Et pour la reprise du handisport, on a eu 3 nouveaux pratiquants ».

« Un regard plus ouvert sur le handisport et le sport adapté » dont se félicite Céline Gueylard, animatrice au Service sports, intégration et développement (SSID) du Département et arbitre de boccia lors des Jeux paralympiques.

Des aides POUR LES JEUNES ET LEURS FAMILLES

PACK XL Jeunes
Retrouve toutes les démarches sur
messervices.landes.fr
Toutes les infos sur
landes.fr/pack-jeunes

TU ES COLLÉGIEN ?

☑ **Chèque sport**
uniquement si tu es
en classe de 6^e : **50 €**
pour une licence
sportive, **75 €** si tu
as deux licences
sportives

☑ **Bourses
départementales**
si tu es demi-
pensionnaire ou
interne sous condition
de ressources

☑ **Aides au transport
des internes**
à condition que tu
sois interne



TU ES LYCÉEN ?

☑ **Bourses
départementales**
si tu es demi-
pensionnaire ou interne
sous condition
de ressources

☑ **Aides au transport
des internes**
à condition que tu sois
interne

☑ **Prime d'entrée
en apprentissage**
**213 € versés une
seule fois** durant ton
parcours en contrat
d'apprentissage



TU ES ÉTUDIANT ?

☑ **Prêt d'honneur
« Études » ou
« Apprentis »**
**1 000 € ou 2 050 €, sans
intérêt**, et à rembourser
en 5 échéances à la fin
de tes études

☑ **« Erasmus + »
études**
aide complémentaire
à condition que tu sois
un étudiant participant
au programme
européen Erasmus +

☑ **Prime d'entrée en
apprentissage**
**213 € versés une
seule fois** durant ton
parcours en contrat
d'apprentissage

☑ **Mutuelle étudiante**
jusqu'à 100 € à
condition que tu sois
étudiant boursier



TU AS ENTRE 15 ET 30 ANS ?

Tu peux bénéficier
des aides ci-dessous
en contrepartie de
la réalisation d'un
engagement citoyen :
soit un engagement
dit labellisé (mandat
conseiller municipal
jeune, service civique,
junior association,
jeune officiel...) soit une
mission de bénévolat
de 40 h minimum (sous
conditions).

**La demande doit être
déposée avant le
passage de l'examen ou
l'obtention du diplôme.**

AIDES ACCESSIBLES À TOUS

☑ **Permis de conduire
jusqu'à 450 €** pour ton
premier passage du
permis B, AAC ou moto

☑ **BAFA**
200 € pour le Brevet
d'aptitude aux
fonctions d'animateur

☑ **BAFD**
250 € pour le Brevet
d'aptitude aux
fonctions de directeur

☑ **BNSSA**
200 € pour le Brevet
national de sécurité
et de sauvetage
aquatique



ÊTRE AIDANT

UNE SITUATION
DIFFICILE À ACCEPTER

À 63 ANS, PATRICK BOUET FAIT PARTIE DES 8 À 11 MILLIONS D'AIDANTS NON PROFESSIONNELS EN FRANCE. Depuis 5 ans, il accompagne et protège au quotidien son épouse, atteinte de la maladie d'Alzheimer.



C'est un homme pudique, généreux et fatigué qui accepte de lever le voile sur sa situation d'aidant auprès de son épouse malade. « *C'est dur, je suis épuisé mentalement. Je vais devoir vendre ma maison car je ne peux plus tout gérer* », confie Patrick Bouet faisant aussi l'amer constat d'un entourage absent. « *Le portail reste ouvert mais personne ne vient, pas un coup de fil.* »

CHANGER DE VIE

Le dynamique commercial à la retraite n'imaginait pas que tout basculerait en 2019. Un accident de voiture de son épouse, suivi d'un burn-out et de graves complications marque le début d'un long combat. Des absences répétées, d'abord attribuées à de simples oublis, puis la situation s'aggrave. « *Cela a été très difficile de l'amener chez le docteur car ma femme était aide-soignante*

« Cela fait 5 ans que je suis en prison. C'est du 24 h sur 24. Un truc de fou ! »

et animatrice secteur Alzheimer à l'EHPAD de Tartas », raconte Patrick. Après deux ans d'exams, le diagnostic d'Alzheimer tombe en 2021, confirmant les soupçons de la famille. Sans autre aide que celle de ses enfants, Patrick prend tout en charge : cuisine, ménage, jardin et soins constants. « Ma vie a totalement changé. C'est comme si on claquait une porte et qu'on en ouvrait une nouvelle. »

Par chance, il rejoint France Alzheimer où il trouve une aide précieuse. « *J'ai suivi des cours pour savoir gérer les situations, détourner l'attention, éviter de s'énerver. Ça a changé mon comportement* », reconnaît-il.

Aujourd'hui, Patrick confie son épouse deux fois par semaine au Village Landais Alzheimer, ce qui lui permet de retrouver un peu de liberté. Avec courage et dévouement, il continue de se battre sans illusions sur l'avenir. Pourtant son engagement auprès de son épouse, même face à la maladie, ne faiblit pas.

Une nouvelle réponse aux besoins des aidants et de leurs proches aidés

À l'occasion de la journée nationale des aidants le 6 octobre, le Département a officiellement lancé son projet de résidence de répit et de vacances partagés aidants-aidés. En préparation et négociation avec l'État depuis 2022, ce projet à forte utilité sociale peut désormais entrer dans une phase plus opérationnelle puisqu'il a obtenu l'accord de l'État pour son financement. Cet établissement, situé à proximité du lac d'Arjuzanx, sera préfigurateur d'une offre nouvelle combinant une offre hôtelière et de tourisme de qualité et un accompagnement médico-social in situ 24 h/24 et 7 j/7. Il proposera des séjours partagés pour des aidants familiaux et leur proche en situation de handicap ou âgé en perte d'autonomie.

* EN SAVOIR PLUS

www.landes.fr/un-projet-de-repit

DES OUTILS ÉDUCATIFS POUR S'OUVRIR AU MONDE ET À L'AUTRE

Lutte contre la précarité menstruelle, sport partagé pour sensibiliser au handicap, chantiers de nettoyage du littoral, initiation à l'économie sociale et solidaire, à la culture scientifique... Le large panel d'actions éducatives proposé par le Département et ses partenaires tend à favoriser le vivre ensemble et l'émancipation des collégiens landais.

À une époque saturée d'informations, l'éducation aux médias est un enjeu majeur. En 2024, le dispositif Collégiens citoyens animé par les Francas des Landes bénéficie d'une nouvelle

envergure puisqu'il va participer au projet de création de la première webradio d'enfants et de jeunes – Radio Kids Europe – financé par l'Union européenne.

Le 11 décembre, le Département organise à Morcenx-la-Nouvelle la 2^e édition de sa journée d'éducation aux médias et à l'information à l'attention des enseignants des collèges publics – et des parents en soirée. Ce temps d'échange, qui s'inscrit dans le cadre de l'opération « un collégien, un ordinateur portable » (reconduite pour la 24^e année) aura pour thème l'intelligence artificielle.



C'EST QUI ?

Aurélien Simonet

Depuis 2014, je suis archéologue au Département. Je travaille à enrichir la connaissance scientifique dans les Landes en subventionnant des chantiers de fouilles, des groupes de recherche universitaire ainsi que les activités du Centre de recherche archéologique

des Landes. Je cherche également à faire connaître les découvertes au grand public. L'aménagement du site archéologique et de l'Archéoparc à Brassempouy, la création de la salle des trésors à Arthous, la conception d'expositions et la rédaction de publications sont des exemples de mes missions.

VITE DIT



Le Département propose un service de transport adapté aux élèves en situation de handicap.



LÉA,
ÉLÈVE DE 5^e AU COLLÈGE DE MUGRON

Dominique vient me chercher tous les jours chez moi à Bergouey, le matin pour m'emmener au collège et me ramène le soir. J'aime bien quand c'est elle, on a l'habitude maintenant. C'est rassurant pour moi d'être avec quelqu'un que je connais. Pendant les 20 minutes de trajet, on papote ou parfois je lui demande de me fait réciter comme ça je révise mes leçons. Elle commence à bien me connaître, elle me transporte depuis la maternelle !

DOMINIQUE LESPIAUC,
CONDUCTRICE DU VÉHICULE-PMR

Je conduis Léa dans un véhicule aménagé avec une rampe pour qu'elle puisse y accéder en fauteuil. Elle ne peut pas prendre le bus scolaire alors elle bénéficie de ce dispositif pour aller à l'école. Je l'ai vue grandir. On se connaît par cœur et on passe de super moments. Je suis un peu sa confidente et aussi parfois le lien entre elle, les infirmières, les parents, les profs. J'ai établi une relation de confiance solide avec la famille.

*** UNE DEMANDE À EFFECTUER
PAR LES FAMILLES SUR**



messervices.landes.fr



DOSSIER

MIEUX ACCOMPAGNER LES ENFANTS VULNÉRABLES



Renforcer l'offre d'accueil :
un des axes de travail
du schéma landais de
protection de l'enfance

AU PLUS PRÈS DES FAMILLES

AIDER ET ACCOMPAGNER VERS L'AUTONOMIE

LE NOUVEAU SCHÉMA LANDAIS DE PROTECTION DE L'ENFANCE 2024-2028

définit les grandes orientations de la politique départementale. Entre prévention, accueil, co-éducation et accompagnement des parcours de vie.

Construit en étroite collaboration avec les professionnels du Département, les partenaires institutionnels et associatifs, et aussi des jeunes et parents accompagnés par l'Aide sociale à l'enfance (ASE), le Schéma 2024-2028, achevé avant l'été, s'articule autour de 5 ambitions :

- Renforcer l'accompagnement des familles dans une logique de prévention et de co-éducation ;
- Faire évoluer l'offre d'accueil et d'accompagnement en protection de l'enfance ;
- Favoriser la fluidité des parcours des enfants et des jeunes accompagnés ;

- Accompagner les jeunes sortants de l'ASE vers l'autonomie ;
- Impulser une gouvernance de projet.

COORDINATION DES ACTEURS

Cet automne, plusieurs temps forts étaient prévus dans ce cadre. Après l'inauguration des locaux de la toute nouvelle équipe mobile ASE Handicap à Dax le 17 septembre (lire p. 17), une réunion de tous les directeurs d'établissement – une première – s'est tenue le 20 septembre au Village Landais Alzheimer autour du Schéma de l'enfance et d'une nouvelle cartographie exhaustive (Qui fait quoi ? Comment ? Combien ça coûte ?...) afin d'assurer la concertation et la coordination de ces acteurs essentiels qui se retrouveront désormais chaque trimestre.

Le 25 octobre, Xavier Fortinon devait visiter le Centre départemental de l'enfance et de la famille (CDEF), puis les nouvelles structures médico-sociales à Grenade-sur-l'Adour (lire p. 18) et l'association Escalé à Larrivière-Saint-Savin ; et le 20 novembre, journée internationale du droit de l'enfant, sera relancé l'Observatoire landais de la protection de l'enfance (lire p. 17). Autant de nouveautés pour faire évoluer l'offre départementale à destination des familles les plus fragilisées par la vie. ...

LE CHIFFRE

60M €

C'est l'enveloppe annuelle allouée par le Département des Landes à la protection des jeunes landais et à l'accompagnement des familles en difficulté.

... LOGIQUE DE REDISTRIBUTION

« C'est une volonté politique affirmée de la collectivité de porter un projet de rénovation de la protection de l'enfance dans la mesure où nous sommes tenus, dans le contexte actuel, de nous poser de nouvelles équations quant à la prise en charge des enfants. Il nous faut également respecter les équilibres territoriaux, toujours dans un souci d'humanisme et d'humanité par rapport à ces publics alors que depuis 2017, l'arrivée de mineurs non accompagnés (MNA) nous a bousculés », relève Paul Carrère, vice-président du Conseil départemental délégué aux Solidarités. Globalement, poursuit-il, « nous honorons cette logique de redistribution, de compensation dès le plus jeune âge, afin d'investir pour les jeunes qui sont les adultes de demain ». Certains enfants placés ont « besoin d'être pris en charge au niveau sanitaire et hospitalier, d'autres au niveau de la justice. L'Éducation nationale doit aussi jouer son rôle. Ce n'est pas au Département de gérer tous les cas difficiles, cela pose des problèmes en termes de places et de capacité financière. C'est un sujet à régler rapidement. » Ce sont en effet plus de 3 millions d'euros qui sont aujourd'hui destinés

à l'accueil d'enfants faute de places et de prise en charge par le secteur sanitaire et hospitalier (Agence régionale de santé, ARS).

PROGRESSION DES JEUNES

Quoi qu'il en soit, quand on touche à la vulnérabilité des enfants, le Conseil départemental ne se défausse jamais, grâce aussi à la force de ses équipes de travailleurs sociaux et médico-sociaux. « Au niveau de l'ASE, la protection de l'enfance au quotidien, c'est quelque chose qui vous prend aux tripes, dans le lien avec les familles et les enfants, assure Florence Lefevre, directrice adjointe à l'ASE. Ce qui anime les professionnels du secteur, c'est d'apporter l'aide nécessaire et voir la progression de ces jeunes qu'on accueille et qu'on accompagne. » Venue d'un autre département il y a deux ans, la responsable salue « la proximité qu'on a ici avec l'ensemble des directions, des élus, des travailleurs sociaux pour faire avancer les choses. Au quotidien, c'est un secteur parfois compliqué, difficile, mais on a les moyens de travailler, on est entendu et c'est hyper important pour pouvoir être au plus proche des enfants et soutenir les familles. »

EN CHIFFRES**1 486**

enfants placés dans les Landes (septembre 2024)

**306**

assistants familiaux employés par le Conseil départemental sur les

411

agréés dans le Département (105 chez d'autres employeurs)

54,3 %

des enfants confiés sont placés en famille d'accueil en 2022 (36,9 % en France métropolitaine)

+ 14 %

de placements entre 2015 et 2022 au niveau landais (+ 12,1 % au niveau national)

Source : Cartographie de l'offre en protection de l'enfance – Septembre 2024



DE NOUVEAUX LOCAUX AU SERVICE DE L'ENFANCE VULNÉRABLE

Inaugurés mardi 17 septembre, les nouveaux locaux situés à Dax accueillent deux dispositifs innovants portés par le Centre départemental de l'enfance et de la famille (CDEF). L'Équipe Mobile Aide sociale à l'enfance et Handicap (EMAH), financée par le Département et l'ARS Nouvelle-Aquitaine, a pour objectif de fluidifier et favoriser les parcours des

enfants et des jeunes de 3 à 21 ans à double vulnérabilité : en situation de handicap et relevant de la protection de l'enfance.

La Plateforme de Coordination et d'Orientation (PCO), financée par l'ARS Nouvelle-Aquitaine, vise à rendre plus précoces le diagnostic et l'accompagnement des enfants de moins de 7 ans pour lesquels un trouble du neurodéveloppement est suspecté.



ACCUEIL D'URGENCE

Établissement public départemental, le Centre départemental de l'enfance et de la famille assure une mission de protection de l'enfant et l'accueil d'urgence des enfants pris en charge par l'Aide sociale à l'enfance et confiés au président du Conseil départemental. Il doit répondre 24 h/24, 7j/7 à tous les besoins émanant du Parquet et de l'Aide sociale à l'enfance pour protéger et mettre à l'abri sans conditions les mineurs. Les 3 services, répartis par tranche d'âge, peuvent accueillir 34 enfants à Mont-de-Marsan.

L'OBSERVATOIRE LANDAIS RELANCÉ

Le 20 novembre, journée internationale du droit de l'enfant, doit être relancé l'Observatoire landais de la protection de l'enfance. Outil de pilotage départemental, cette instance de concertation rassemblant tous les acteurs du secteur (Département, État, services sociaux, justice...) permettra une meilleure coordination des actions et des collaborations étroites entre les structures.

QUESTIONS À



AGATHE BOURRETÈRE,
CONSEILLÈRE
DÉPARTEMENTALE DÉLÉGUÉE
À L'ENFANCE

Quels sont les grands axes du nouveau schéma landais de protection de l'enfance 2024-2028 ?

Il s'agit d'améliorer les conditions d'accueil et d'accompagnement des enfants confiés en formant mieux les personnels et en actualisant leurs connaissances en particulier autour du soin et des troubles psychiques. Il s'agit aussi de poursuivre les actions de prévention de façon plus précoce et davantage tournées vers le domicile, l'environnement proche de l'enfant et de la famille. Enfin ne pas perdre de vue l'accompagnement vers la « sortie » des jeunes de l'aide sociale à l'enfance et renforcer les dispositifs d'accès à l'autonomie et à l'insertion.

Quelles sont les nouveautés ?

Plusieurs chantiers ont déjà démarré : travail autour des tiers dignes de confiance, appel à projet sur le placement éducatif à domicile, inauguration des locaux de la nouvelle équipe mobile ASE-Handicap, dispositif « XL Solidarité Jeunes » en cours de construction pour mieux répondre à tous les types de projets des jeunes majeurs, relance de l'Observatoire landais de la protection de l'enfance, etc. En moins d'un an, beaucoup de choses ont été mises dans le circuit. Quand on est sur le terrain et qu'on voit que ça bouge, ça motive !

DOUBLE VULNÉRABILITÉ

SÉCURISER DES PARCOURS DE VIE

LA MAISON D'ENFANTS À CARACTÈRE SOCIAL

(MECS) LES GRENADIERS accompagne, depuis l'hiver dernier, des jeunes relevant de la protection de l'enfance et du champ du handicap.



Afin d'accueillir dans de bonnes conditions les enfants présentant d'importants besoins spécifiques de soins et de prise en charge, le Conseil départemental a retenu le projet de l'association laïque Algeei pour accueillir ces jeunes en difficulté.

Dans deux villas acquises par le Département à Grenade-sur-l'Adour, vivent 3 filles et 13 garçons, de 10

à 20 ans, avec handicap psychique ou autistique, placés et suivis par l'Aide sociale à l'enfance. « *Ici, on sent le bénéfice d'avoir de petites structures pour les faire avancer* », explique le directeur Thomas Roncin, à la tête d'une équipe de 33 salariés (moniteurs-éducateurs, pédopsychiatre, maîtresses de maison, veilleurs de nuit...). Pour favoriser leur intégration, les jeunes vont participer à une fresque avec un artiste dans l'école du village.

DES PARRAINS POUR LES JEUNES

Autre solution d'accueil temporaire : les parrains. Ceux-ci peuvent être des membres de la famille de l'assistant familial quand ce dernier prend des congés, des membres d'associations pour des Mineurs non accompagnés (MNA) notamment, ou encore des Landais qui ont pu rencontrer le jeune au détour d'un club sportif ou autre et se sont pris d'amitié. Objectif : sortir le jeune de son cadre pour lui faire découvrir d'autres choses ou l'accompagner dans des démarches. Un système que le Département aimerait développer à l'avenir.



SOPHIE CEREZ, LYDIE AGEORGES ET CÉCILE MOUCHET-ESPAGNET,
TRAVAILLEUSES SOCIALES À L'ASE

« Nous intervenons au plus près de la cellule familiale fragilisée, dans le cadre de l'Aide éducative à domicile (AED) et du Projet pour l'enfant (PPE). Il s'agit d'intervenir le plus en amont possible pour éviter d'aller jusqu'à des situations dégradées dans lesquelles la sécurité de l'enfant est compromise (posture éducative des parents, santé, logement, scolarité...), tout en remobilisant les compétences parentales ; avec un gros travail de partenariat (assistante sociale, conseiller budgétaire ou numérique, psychologue, PMI, Éducation nationale, etc.). Cette aide est apportée dans un cadre administratif, mais si on repère un danger avéré, on peut transmettre le dossier à la justice. L'équipe de prévention s'est étoffée ces dernières années, jusqu'à une douzaine de personnes. Et nous allons bientôt lancer des ateliers collectifs de prévention pour les jeunes ou leurs parents. »

TÉMOIGNAGE

ASSISTANT FAMILIAL, UN MÉTIER RICHE DE SENS

LE PLACEMENT FAMILIAL est une valeur fondamentale de la politique départementale en faveur de la protection de l'enfance. Rencontre avec Nathalie, assistante familiale en Chalosse-Tursan.



Déjà plus de 15 ans que Nathalie s'est reconvertie professionnellement suite à un licenciement : « je voulais un métier où je pouvais être plus disponible pour ma famille, ça m'a très bien convenu. Au départ, ça doit être un projet familial, que tout le monde, mari et enfants, soit d'accord à la maison, car il faut faire une place à l'enfant accueilli. Chez nous, ça s'est bien passé », dit-elle, forte d'une expérience auprès d'une dizaine d'enfants ou de jeunes depuis 2008, d'un bébé de 18 mois à de jeunes adultes.

VOIR LE JEUNE S'ÉPANOUIR

Actuellement, Nathalie qui, comme tous les assistants familiaux, a droit à des congés payés pour se ressourcer, héberge deux jeunes de 10 et 12 ans qui partagent leur quotidien à l'année et une de 17 ans de façon intermittente, les week-ends, sans jamais remplacer la famille de chacun. Son rôle ?

« Répondre aux besoins physiques et psychiques de l'enfant afin qu'il grandisse, s'épanouisse dans un cadre sécurisant, en l'enrichissant d'activités sportives ou autres pour qu'il devienne plus autonome. Il faut savoir observer, écouter et rendre compte à l'éducateur référent, travailler avec l'équipe pluridisciplinaire le Projet pour l'enfant (PPE), c'est très riche ». Toujours dans la bienveillance et la patience, des mots qui lui collent à la peau.

Si les premières semaines d'adaptation sont souvent dures le temps que chacun prenne ses marques et confiance en l'autre, tout le monde trouve toujours sa place. « Dans ce métier utile et valorisant, toujours différent par ses diverses expériences, la plus grande joie est de les voir grandir, devenir autonomes, se construire, s'épanouir. Malgré les difficultés, les éclats de rire, ça vaut tout l'or du monde » pour ces enfants pas gâtés par la vie.



306 assistants familiaux – dont une majorité de femmes – travaillent actuellement pour le Département. Plus de 50 % d'entre eux ont plus de 55 ans, ce qui posera problème dans les toutes prochaines années.

Ce type d'accueil se heurte à une crise des vocations, par voie de conséquence le nombre d'enfants bénéficiant d'un accueil familial a fortement diminué (-7,7 % entre 2016 et 2021).

C'est pourquoi le Département, historiquement très volontariste sur ce type d'accueil, s'engage à revaloriser le statut de ces professionnels dans les mois à venir, renforcer leur professionnalisation et son soutien, *via* notamment la réaffirmation de leur place dans la construction du Projet pour l'enfant.



LITTORAL : LES 106 KM DE CÔTES NETTOYÉS TOUTE L'ANNÉE

LE NETTOYAGE DIFFÉRENCIÉ DES PLAGES est organisé par le Syndicat mixte du littoral landais, constitué du Département, de 17 communes littorales et de 2 communautés de communes.



Le nettoyage manuel sélectif est destiné aux secteurs jugés fragiles, tant du point de vue de la biodiversité que de l'érosion.



Des chantiers citoyens sont organisés par les communes ou le Syndicat mixte pour sensibiliser les enfants et le grand public



EN IMAGES

Les opérations de collectes manuelles sont assurées par des travailleurs en situation de handicap ou en insertion.



Le nettoyage mécanique consiste à collecter des déchets courants déposés sur l'estran (plastique, verre, filets de pêche, etc.). La fréquence d'intervention et les niveaux de finition dépendent de la fréquentation touristique de la zone.



Le littoral est nettoyé tout au long de l'année : en journée pendant la période hivernale et de nuit pour la période estivale.



Les apports collectés sont évacués vers la plateforme de tri de Linxe. Ils sont ensuite triés et envoyés dans des filières de revalorisation.

Plus d'infos sur
www.littoral-landes.fr

MOBILITÉS



TSEAL, PIONNIER DU TRANSPORT SOLIDAIRE DANS LES LANDES

TRANSPORT SOLIDAIRE EN ARMAGNAC LANDAIS

a fait des émules dans le département, depuis sa création en 2016 à Villeneuve-de-Marsan.

L'idée est simple et particulièrement pertinente en territoire rural : des chauffeurs bénévoles transportent des personnes sans voiture, sans permis ou dans l'impossibilité physique de conduire. Au bout de 8 ans, TSEAL compte 47 chauffeurs – dont 15 femmes – au service de 178 bénéficiaires. 9 700 transports ont été réalisés dans les 12 communes du Pays de Villeneuve en



Arlette Gourgues, bénéficiaire, avec son chauffeur Jean-Claude Barrère

Armagnac landais, représentant 245 000 km, soit « 6 fois le tour de la terre », glisse Jean-Pierre Millot, président de l'association. Des statistiques amenées à augmenter puisque depuis mai 2024 le service a été étendu au Gabardan.

Les adhérents paient 5 € de cotisation par an et par foyer et indemnisent le conducteur à raison de 30 centimes du kilomètre. Les clients sont en majorité des personnes âgées qui ont besoin d'un véhicule pour les courses et les rendez-vous médicaux. « Notre service a permis à beaucoup de bénéficiaires de retourner consulter des spécialistes pour la première fois depuis des années », se félicite M. Millot. Travailleuse sociale à la retraite, Catherine Lazcano, de Saint-Justin, résume bien l'état d'esprit des bénévoles : « ce qui m'importe, c'est de lutter contre le défaut de mobilité dans notre département et j'estime que je peux donner du temps à des personnes dans le besoin ».

ARLETTE GOURGUES BÉNÉFICIAIRE À SAINT-GEIN

« Jean-Claude Barrère, mon chauffeur m'emmène tous les lundis chez ma kiné à Villeneuve-de-Marsan. Il est très gentil. Comme je marche avec des cannes, il vient me chercher à l'intérieur de mon domicile et m'y ramène. Il ne s'en va que quand je suis en sécurité. Et puis, c'est un service qui n'est pas cher : 5,40 €, qu'est-ce que vous voulez avoir pour ce prix ? »

JEAN-CLAUDE BARRÈRE CHAUFFEUR

« J'habite à Saint-Gein depuis 1987, j'avais donc déjà des liens avec les personnes âgées que je transporte. C'est beaucoup d'écoute. Avec certains, je n'ai pas besoin d'allumer la radio ! Ils me parlent de leurs soucis de santé et de leur famille, enfants et petits-enfants. On est un peu des confidents. »

7

LE CHIFFRE

Le nombre d'associations de transport solidaire dans les Landes. À Villeneuve-de-Marsan/Gabarret, en Chalosse/Pays Dacquois, en Chalosse/Tursan, à Azur, à Grenade-sur-l'Adour, Mées et Messanges. Organisées par le Service d'animation, de prévention et d'accompagnement des Landes (SAPAL), les Assises départementales du Transport Solidaire se tiendront en juin 2025.

PIMBO, LA PARFAITE RENCONTRE ENTRE NATURE ET PATRIMOINE

À LA CROISÉE DES LANDES ET DES PYRÉNÉES-ATLANTIQUES,

La plus ancienne bastide landaise a conservé sa collégiale dont le portail et le chevet sont inscrits aux Monuments historiques. Une belle étape patrimoniale !



Fondé en 1268, Pimbo est un petit village de 200 âmes, perché sur une crête et édifié sous forme de bastide-rue bordée de charmantes maisons en pierre. Bien que ses remparts et son château aient disparu sous les feux des guerres de Religion, sa superbe collégiale Saint-Barthélemy demeure, avec ses trois nefs, ses trois absides et son imposant mur flanqué de deux cloches et d'un chemin de ronde. Son portail orné d'arcs décorés et son chevet triflé rappellent l'art des abbayes bénédictines.

À l'intérieur, la Collégiale, restaurée après les guerres de Religion, a pu préserver un retable en bois doré du XVIII^e siècle, un christ en croix et un tableau de Saint-Barthélemy. À l'arrière, se trouve la maison abbatiale mais surtout un petit jardin de curé avec une jolie vue sur les Pyrénées.

Autrefois considéré comme un endroit isolé, moqué par l'expression « Va à Pimbo ! », le village est aujourd'hui un trésor patrimonial prisé des promeneurs et une halte essentielle sur le chemin de Saint-Jacques-de-Compostelle.

BALADES NATURE

Circuit de Sensacq (2 h, 6,8 km) : Parcours sur les coteaux du Tursan jusqu'à la chapelle de Sensacq et le chemin de Saint-Jacques avec panorama à 180° sur le territoire.

Circuit des Pyrénées (1 h, 5,3 km) : Boucle offrant une vue spectaculaire sur la chaîne des Pyrénées et la géographie singulière de la bastide. Il passe par un site Nature 40 du Département, le coteau du Moulin.



À RETROUVER SUR

rando Landes.fr



© Dpt40

INCONTOURNABLE

Le coteau du Moulin

Pour visiter le coteau du Moulin, site Nature40, empruntez le sentier départemental qui traverse coteaux calcaires, vignes et prairies humides sur un kilomètre. En plus des superbes panoramas, il offre l'occasion rare d'observer 30 espèces d'orchidées sauvages originaires de Méditerranée. Ces fleurs délicates s'épanouissent ici toute l'année, tout comme les papillons et les insectes, grâce à un climat unique, enrichissant cette promenade d'une touche de poésie.

GROUPE SOCIALISTE ET APPARENTÉS**Répondre aux défis de la protection de l'enfance : une nécessité**

Les services sociaux de la protection de l'enfance du Département font face à des situations toujours plus complexes. Conscient de cette réalité, le Conseil départemental des Landes reste vigilant et s'engage à répondre aux besoins des enfants placés, des familles en difficulté et des jeunes en danger, en défendant une approche humaine et solidaire sur l'ensemble du territoire landais. Il est essentiel de renforcer les moyens humains, de recruter et former des professionnels compétents, et d'améliorer les dispositifs de prévention ainsi que les conditions d'accueil des enfants placés.

Les enfants confiés au CD40 sont parfois atteints de pathologies, et dépendent donc également de l'ARS. L'ouverture des centres de Grenade et Larrivière, en partenariat avec nos acteurs locaux, illustre cet engagement. Toutefois, notre ambition va plus loin : nous souhaitons éviter les ruptures familiales en privilégiant les placements auprès de tiers de confiance. L'objectif est de maintenir ces enfants dans leurs familles, en favorisant le placement à domicile, suivi par des travailleurs sociaux intervenant directement sur place.

Dans cette dynamique, le Centre départemental de l'Enfance et de la Famille joue un rôle central en offrant un soutien adapté aux enfants et familles en difficulté, pour garantir leur protection et leur épanouissement.

Dans un contexte d'austérité nationale, d'un manque criant de places en structure de soin, nous devons résister aux réductions des dépenses sociales et de santé, qui ne font qu'accentuer précarité et inégalités. Les actions que nous menons aujourd'hui façonneront le devenir de ces enfants, leur éducation, leur bien-être et leurs chances de s'épanouir.

Face aux manques d'ambition et de moyens de l'État, certains prônent le recours au secteur privé, d'autres éprouvent une nostalgie nationale des anciennes DASS. Nous refusons cette voie. La gestion de la protection de l'enfance doit rester publique et départementale car c'est une question de solidarité, de proximité et de justice sociale.

GROUPE COMMUNISTE ET CITOYEN**Reprenons la main**

Le discours de politique générale du Premier ministre, avec la bénédiction du Rassemblement National, fait le choix de poursuivre la politique du président de la République. Pourtant, ce dernier qui a échoué a été massivement sanctionné dans les urnes par les Français qui ont placé en tête le Nouveau Front Populaire.

Les dépenses de l'Etat et des collectivités seront à la diète, affaiblissant ainsi les services publics de proximité et l'ensemble de notre économie pour continuer à servir le capital, au détriment du travail et de la réponse aux besoins des Françaises et des Français.

Les salariés, leurs salaires et retraites, sont les grands absents de cette déclaration.

Alors qu'ils demandent l'abrogation de la réforme des retraites et de véritables hausses de salaire pour un travail qui paie, ils obtiennent une revalorisation minimale anticipée du Smic et les fausses recettes libérales que sont l'intéressement et la participation salariée.

Quant aux enseignants et soignants mobilisés, ils n'obtiennent rien d'autre qu'une vague promesse de renforts de bénévoles retraités !

La palme revient au logement. Devenu le premier poste de dépense des ménages, rien, à part « l'extension des prêts à taux zéro et la simplification des normes », dans un contexte de crise que l'on connaît (insuffisance de logements locatifs qui fait grimper le coût des loyers, hausse des taux d'intérêt et du coût à la construction...). L'urgence est à relancer la production de logement social pour répondre aux 2,6 millions de demandes.

Les bailleurs sociaux sont en grande difficulté pour réhabiliter et construire des logements. C'est le cas d'XL Habitat soutenu par le conseil départemental dont ce n'est pas la compétence, au même titre que l'éducation ou encore la culture...

Comment les deux députés macronistes landais, élus grâce au Front Républicain vont-ils gérer ce déni de démocratie ?

GROUPE COULEURS LANDES**Pour une protection de l'enfance ancrée dans nos valeurs**

La protection de l'enfance est un enjeu majeur qui engage notre responsabilité collective.

Dans un contexte où la vulnérabilité des enfants est exacerbée par des crises sociales et économiques, il est impératif que les politiques publiques soient adaptées et renforcées. Nous constatons avec inquiétude que les moyens alloués à la protection de l'enfance restent insuffisants. Les services dédiés doivent bénéficier de ressources humaines et financières adéquates pour répondre efficacement aux besoins des enfants en danger.

Nous plaçons pour une meilleure coordination entre les différents acteurs de la protection de l'enfance : éducateurs, travailleurs sociaux, justice et santé. Une approche pluridisciplinaire est essentielle pour identifier rapidement les situations à risque et intervenir de manière appropriée.

La sensibilisation du grand public à la protection de l'enfance est également cruciale. Des campagnes de communication doivent être mises en place pour alerter sur les enjeux de la maltraitance, du harcèlement et des dangers du numérique.

La prévention doit également être au cœur de notre action. Il est nécessaire de développer des programmes de sensibilisation et de soutien aux familles en difficulté. En agissant en amont, nous pouvons éviter que des situations dramatiques ne se produisent et garantir un environnement sain pour tous les enfants.

La protection de l'enfance est une responsabilité collective qui exige un engagement fort et des actions concrètes. Nous croyons que cette protection doit être ancrée dans nos valeurs traditionnelles : le respect de la famille, l'autorité, et la responsabilité.

C'est en agissant dans ce sens que nous garantirons un avenir meilleur pour nos enfants.

RENDEZ-VOUS

21 NOVEMBRE
avec Marin Ledun
médiathèque de Castelnau-
Chalosse
13 DÉCEMBRE
avec Jean-Christophe Tixier
médiathèque de Pissos

Programme sur
www.medialandes.fr

PRIX / 4^e édition

LE POLAR SE MET AU VERT

Sélection ADULTES
Sélection JEUNES

LIRE, ÉCOUTER, VOIR

PRÉCARITÉ
ENFANCE EN DANGER
VIOLENCES FAITES
AUX FEMMES
EXCLUSION
FAITS DIVERS
CLIMAT
RACISME



COUP DE COEUR

UNE NOUVELLE SAISON DU POLAR

QUI SUCCÉDERA À CARL NIXON ET EMMANUELLE COSSO, PRIMÉS EN 2023 ? 5 titres adultes et 4 romans jeunes concourent à la 4^e édition du Prix « Le Polar se met au vert ».

La Médiathèque départementale des Landes lance sa nouvelle édition du Prix « Le Polar se met au vert », en partenariat avec les médiathèques landaises et en continuité de son salon des littératures policières. Sur le thème de « l'urgence », l'objectif vise à promouvoir la littérature policière et encourager la lecture pour tous les publics. Les ouvrages en compétition sont disponibles en médiathèque ou en ligne sur medialandes.fr, où les lecteurs pourront

voter jusqu'au 15 octobre 2025 pour leur polar favori. Tout au long de l'année, une douzaine de rencontres et d'ateliers d'écriture avec des auteurs seront organisés pour découvrir les coulisses de l'écriture et pourquoi pas échanger autour des œuvres sélectionnées. Les auteurs des titres gagnants recevront une dotation de 1 000 € par le Département et seront accueillis à la Maison des clubs de Vieux-Boucau en septembre 2026 pour la 11^e édition du salon « Le Polar se met au vert ». À ne pas manquer !

QUESTIONS À



**RACHEL
DURQUETY**
VICE-PRÉSIDENTE
DÉLÉGUÉE
À LA CULTURE

**Comment est né l'idée
de faire passer le musée
mobile MuMo dans les
Landes ?**

Le Département a saisi l'opportunité proposée par l'État d'accueillir ce camion-musée itinérant dans trois zones rurales ou prioritaires déterminées par la Préfecture, afin de rapprocher les publics des artistes et des pratiques professionnelles et de promouvoir des esthétiques moins représentées localement, comme le dessin et la bande dessinée.

**À quels publics
l'exposition est-elle
destinée ?**

Elle s'adresse à tous : scolaires, centres socio-culturels, EHPAD et grand public. Une médiatrice et une artiste locales organiseront des visites guidées et des ateliers créatifs gratuits dans ce joli camion au design innovant, stationné dans la ville.



© Klaus Soeber

ART VIVANT



EN PISTE !

**LE DÉPARTEMENT RENOUVELLE
SON « PLAN CIRQUE »** en

invitant la compagnie Bancale à se produire dans quatre territoires pour promouvoir les arts du cirque et diversifier l'offre culturelle dans les Landes.

Coordonné par l'association Odysca, le dispositif permet à la compagnie Bancale de présenter son spectacle *M. Patate* à Capbreton, Aire-sur-l'Adour, Labouheyre et Morcenx-la-Nouvelle, tout en proposant des ateliers pour les scolaires et centres de loisirs. Doté d'un budget de 22 000 €, dont 9 000 € du Département et 5 000 € de la DRAC, ce projet encourage l'itinérance et l'ouverture à différents lieux pour rendre l'art circassien peu représenté sur le territoire, accessible à tous. En partenariat avec des acteurs locaux, le Plan Cirque ambitionne de créer une structure itinérante capable de mutualiser les moyens, tout en renouvelant l'offre culturelle avec innovation et audace.



RENDEZ-VOUS

30/11 à Aire-sur-l'Adour
17/04 à Labouheyre
26 et 27/04 dans le cadre de Festirues à Morcenx-la-Nouvelle

**LE MUMO PRÈS
DE CHEZ VOUS
DU 21/10 AU 29/11**

PORTES OUVERTES

Mont-de-Marsan – quartier du Peyrouat

semaine du 21/10

Labrit

mercredi 13/11 - 16 h/18 h

Labouheyre

samedi 16/11 - 14 h/18 h

Saint-Paul-lès-Dax

mercredi 27/11 - 15 h 30/18 h

vendredi 29/11 - 16 h 30/18 h



La compagnie Bancale, dirigée par Karim Randé, présentera dans les Landes son nouveau spectacle **M. Patate**

UN NOUVEAU SOUFFLE POUR LA SCÈNE ARTISTIQUE MONTOISE !

Le caféMusic' fait son grand retour en centre-ville de Mont-de-Marsan dans son lieu d'origine, métamorphosé par une rénovation ambitieuse. Sur 1 400 m² répartis sur trois étages, l'association offre aux artistes et au public un espace moderne, chaleureux et fonctionnel équipé d'un système acoustique de pointe. Dotée d'une salle de concerts de 500 places, de sept salles de cours avec deux studios d'enregistrement et d'un espace club modulable en salle d'exposition ou de spectacle, l'institution montoise promet d'insuffler une nouvelle énergie artistique portée par des actions de médiation et une programmation éclectique alternant têtes d'affiche et talents émergents de la scène locale.

Le caféMusic', fidèle à son ADN musical éclectique, accueillera la guitariste de Prince **Ida Nielsen & The Funkbots le 23/11**, **The Inspector Cluzo le 29/11**, **Gnawa Diffusion en collaboration avec le Théâtre de Gascogne le 7/12** et **Dombrance, une pépite de l'électro le 21/12**.

* PROGRAMME COMPLET :

www.lecafemusic.com

ARTE FLAMENCO DIRECTION SOUSTONS

Le rendez-vous est désormais installé en janvier à Soustons et cette année encore, du 24 au 26, 3 spectacles de qualité seront proposés à 20 h 30, salle Roger-Hanin, co-organisés par la commune et le festival Arte Flamenco.

Vendredi 24 janvier : *Vertebrado*, une heure *por bulerías*, dirigé par Manuel Liñan. Le plus grand chorégraphe flamenco actuel met en scène Juan Tomás de la Molía.

Samedi 25 : *Recóndito*, une création de la danseuse en pleine ascension Lucía « La Bronce » de Séville.

Dimanche 26 : Sergio de Lope Quartet (flamenco instrumental), José Valencia (*cante*) et Sara Jiménez (*baile*).

Tout le week-end : expositions, éveil musical, ateliers baile enfants et adultes, master class, bodegas...

Tarif / spectacle : normal 24 €, réduit 18 €, -18 ans 6 €

Pass festival 3 spectacles : 58 €

* INFOS ET RÉSERVATIONS SUR

www.mairie-soustons.fr

www.festivalarteflamenco.fr
dans les offices de tourisme Landes Atlantique Sud

RENDEZ-VOUS

RENDEZ-VOUS AVEC MARIE NIMIER

le 3 décembre

à Moliets-et-Maâ.

Écrivaine, elle a reçu le prix Médicis 2004 avec son roman *La reine du silence*.

* INFOS SUR

www.medialandes.fr

RENDEZ-VOUS

LE 9^e FESTIVAL DU CINÉMA QUÉBÉCOIS

du 10 au 16 novembre à Biscarrosse

Une sélection originale et de qualité portée par Sylvain Garel, un jury prestigieux composé de Laurent Lucas, Axelle Laffont et Olivier Guignard.

* INFOS SUR

www.festivalcinequebecbiscarrosse.com

SPORT ET CULTURE

LES LANDES AU SOMMET

LE DÉPARTEMENT CÉLÈBRE L'ESPRIT SPORTIF DES LANDES avec une exposition-événement aux Archives départementales et un cycle de conférences consacré aux recherches et découvertes récentes sur le sport dans la région.

« **L**es Landes, le plus beau terrain de sport ! Histoires et partages », l'exposition labellisée Olympiade culturelle, se poursuit jusqu'au 30 juin 2026 aux Archives départementales des Landes. Dans un parcours qui s'attarde sur les XIX^e et XX^e siècles, elle explore l'effervescence sportive du territoire à travers de nombreux documents, objets uniques, vidéos et reportages. Cette rétrospective révèle comment le sport, des courses de vaches aux échasses et au rugby, est devenu une véritable tradition profondément enracinée dans l'identité des Landes.

*** PLUS D'INFOS**

Du lundi au jeudi de 8 h 30 à 17 h 30 (jusqu'à 16 h 30 le vendredi). Entrée libre et gratuite.

www.archives.landes.fr



Retrouvez l'agenda des événements culturels dans les Landes sur www.xlandes-info.fr/evenements



Les 2 capitaines du Stade montois et de l'US Dax, André Boniface et Pierre Albaladéjo, s'échangeant les fanions de leurs clubs devant l'arbitre, Albert Capelle, avant la finale du championnat de France de rugby de première division, Parc Lescure, Bordeaux, 2 juin 1963

© AD 40, 86 FI 2/2



RENCONTRE

LE 9 NOVEMBRE
À MORCENX-LA-NOUVELLE

14 h 30

Sur le thème des représentations du sport dans l'architecture des années 1925-1940, cette conférence mettra en lumière le travail du sculpteur Lucien Danglade, élève de Charles Despiau, connu pour ses bas-reliefs. Elle reviendra sur l'émergence des thèmes sportifs dans l'art de cette époque, à travers une esthétique moderne et régionaliste.

Centre Jean Jaurès
05 58 46 02 03

Rencontre gratuite, réservation conseillée.

LES ARCHIVES VOUS OUVERT LEURS PORTES !

Archives en ligne

Le 5 novembre à 18 h
Pour apprendre à exploiter les archives numérisées et leur application pour la généalogie et l'histoire locale.

Visite insolite sur le thème de Noël

Le 5 décembre à
17 h 30

*** ATELIERS SUR INSCRIPTION**

☎ 05 58 85 72 20

UA PROGRESSION CAP AU BILINGÜISME DENS LAS LANAS

UNE PROGRESSION VERS
LE BILINGUISME DANS
LES LANDES

A L'INICIATIVA DE GASCON LANAS,

associacion laureada deu budget participatiu Ciudadan de las Lanás #2, tres sites departementaus qu'afichan d'ara enlà informacions en gascon.

À l'initiative de Gascon Lanás, association lauréate du Budget Participatif Citoyen des Landes #2, 3 sites départementaux affichent désormais des informations en gascon.

Au maine departementau d'Ognoas, a Artés d'Armanhac, que poiratz descobrir en lenga nosta l'istòria d'aqueth maine, deus sons chais e deu son ostau hòrt de Tampouy. Dens los musèus departementaux, a l'abadiá d'Arthous e au musèu de la Faiença de Samadèth, los oraris e los periòdes de visitas que son d'ara enlà indicats en gascon, en mei de l'espanhòu e de l'anglés. L'espaci public que contunha egaument a èste amainatjat de faïçon bilingua suu territòri landés, com ne testimònian los naveths panèus d'entrada de vila deu Mont de Marçan (Lo Mont). Au dia de uei, que son près de quinze comunas de las Lanás qui possedeishen paneus bilingues francés-gascon.



Au domaine départemental d'Ognoas, à Arthez-d'Armagnac, vous pourrez découvrir en langue nosta l'histoire de ce domaine, de ses chais et de sa maison forte de Tampouy. Dans les musées départementaux, à l'abbaye d'Arthous et au musée de la Faïence de Samadet, les horaires et les périodes de visite sont désormais indiqués en gascon, en plus de l'espagnol et de l'anglais. L'espace public continue également à être aménagé de manière bilingue sur le territoire landais, comme en témoignent les nouveaux panneaux d'entrée de ville de Mont-de-Marsan (Lo Mont). À ce jour, ce sont près de 15 communes des Landes qui possèdent des panneaux bilingues français-gascon.



*« Il est toujours délicieux de faire
des choses impossibles »*

LYDIE ARICKX

L'ÉTERNEL RECOMMENCEMENT

DEPUIS PLUS DE 30 ANS, au fil d'expositions internationales, la peintre et sculptrice Lydie Arickx poursuit dans son atelier d'Angresse son oeuvre épique, fantastique qu'elle espère bientôt pouvoir associer à d'autres artistes dans sa future « Fabrickx ».

Un Arbre bronchique avec des fragments de la grotte Chauvet comme un alliage de grande fragilité et de puissance dans une confrontation de mondes qui s'opposent, une évolution de Darwin aux quatre squelettes, des « mignardises » peintes sur des plumes et autre cabinet de curiosités face à la cruauté du Collier de l'ogre en double jeu... Le « petit musée » de Lydie Arickx face à son atelier n'est que le début de ce qu'elle appelle le « *gigantesque projet d'une vie* », elle qui, avec son rire contagieux, trouve toujours « *délicieux de faire des choses impossibles* ». Sa « Fabrickx » qu'elle imagine pouvoir ouvrir fin 2025 et pour laquelle elle cherche encore des mécènes en plus de fonds publics, devrait réunir dans 5 000 m² de cubes et containers, ses œuvres monumentales ainsi que celles d'artistes de tous horizons pour une « *ruche culturelle pour tous publics, vivante et ouverte*. »

PERFORMANCES EN DIRECT

Toujours impatiente de « *partager la culture, de plonger dedans même si on ne sait pas nager* », Lydie Arickx multiplie déjà depuis longtemps les ateliers avec des malades d'Alzheimer ou des chefs d'entreprise autour du « lâcher-prise » au son du métal. Aussi des jeunes comme récemment ceux du collège Élisabeth et Robert Badinter d'Angresse à qui elle a appris, pour leurs « Cahiers de l'Adour », l'art japonais du gyotaku, ces empreintes de poissons sur papier ou

tissu. Une chance pour eux de travailler aux côtés de cette artiste complète dont les œuvres figurent dans les grandes collections publiques (Musée national d'art moderne, Centre Pompidou...) et qui expose à l'international depuis 40 ans. Œuvre sur 200 m de long et 3 m de haut à Roubaix en hommage à ses racines familiales, performance en direct à la Conciergerie à Paris 10 ans avant que ses amis landais de Gojira y éblouissent le monde pour la cérémonie d'ouverture des Jeux olympiques, « *Arborescences* » au Château de Chambord... l'artiste plasticienne est reconnue comme « la papesse de l'expressionnisme ».

« DES LANDES ET DE PARTOUT »

Dans cette affaire de famille avec son mari, le photographe Alex Bianchi, et leur fils César, Lydie Arickx aime par-dessus tout témoigner des cycles du vivant, de « *la vie dans sa métamorphose, sa dimension métaphysique* » où « *rien n'a de fin, dans un éternel premier jour* ». Angresse, elle s'y est arrimée en 1991, y expérimentant alors la sculpture monumentale dans l'ancien entrepôt de maçonnerie de son père alors décédé. Au bout de l'allée très arborée et accidentée où se mêlent œuvre tauromachique, fantômes de métal, vieil arbre renaissant et pièces géantes en cours de création, elle devise, dans ce vieux hangar subjuguant voué à disparaître pour son « *projet merveilleux* » : « *je me sens des Landes et de partout, un peu de tout et rien du*

tout. Quand on peint, on perd la notion du temps, des lieux, des origines, de son sexe, on est multiple, dévoré par la chose qui vient. Comme un passeur anonyme. »

BIO EXPRESS

- 1954** Naissance à Villecresnes (Seine-et-Oise) de parents d'origine flamande
- 1974-1978** Études à l'École supérieure d'arts graphiques de Paris (ESAG)
- DÈS 1980** Expositions à la foire de Bâle, la FIAC ou Art Paris, en Espagne ou aux États-Unis (1^{re} exposition à New York aux côtés de Francis Bacon en 1988)
- 1991** S'installe à Angresse dans l'ancien entrepôt de maçonnerie de son père
- 2002** Nommée Chevalier de l'Ordre des Arts et des Lettres
- 2024-2025** Du 14 décembre au 15 mars, exposition *le Grand Être* au Centre d'art contemporain d'Anglet

**AVEC 1,5 M€
QUE FERIEZ-VOUS
POUR LES LANDES ?**

**BUDGET
PARTICIPATIF
CITOYEN #4**

*Les Landes
vos idées*



**Déposez vos idées
du 4 au 30 novembre
2024**

 sur **budgetparticipatif.landès.fr**