



GUIDE DES PROPOSITIONS ÉDUCATIVES

à destination
des collégiennes
et des collégiens

2024-2025

Le mot du président

L'avenir d'un territoire et plus largement de toute société implique une action dynamique et ambitieuse en faveur des plus jeunes.

Le projet éducatif du Département des Landes vise ainsi à agir sur les conditions d'émancipation des jeunes et plus largement de chacun, tout au long de la vie.

L'ensemble des temps (scolaire, péri et extrascolaire) est à appréhender au titre d'une visée globale.

Les établissements scolaires et les enseignants sont bien entendus au cœur des enjeux.

Ce sont ces acteurs majeurs que le Département s'emploie à accompagner, au-delà de ses compétences obligatoires, dans la mise en œuvre de leurs missions.

Cela se concrétise par des dispositifs, ressources, soutiens, projets et innovations, de nombreux partenariats. À cet égard, le travail mené avec l'Éducation nationale, les dynamiques associatives et la place de l'Éducation populaire dans les Landes constituent un atout majeur.

L'offre proposée par le Département et les acteurs du territoire est riche, s'inscrit en complémentarité des enseignements, sur de nombreuses thématiques ayant en commun d'être essentielles aux parcours éducatifs et aux enjeux de citoyenneté.

Ce guide présente ainsi une large part des propositions dont les équipes éducatives et les collèges sont invités à se saisir.

Xavier FORTINON

Président du Conseil départemental des Landes

Mode d'emploi à l'usage des équipes éducatives

Les enjeux départementaux de l'action éducative :

- Favoriser les parcours éducatifs épanouissants,
- Donner aux jeunes la possibilité de choisir leurs parcours,
- Accompagner les engagements solidaires et citoyens,
- Contribuer à la cohérence des politiques jeunesse territoriales.

Dans ce guide,

- › Des actions
- › Des ressources
- › Des outils

déployés par le Département et ses partenaires.

Une présentation par thématique pour simplifier la lecture

Des informations pratiques pour chaque fiche

Modalités d'inscription

Calendrier

Déroulement

Partenaires

Ne pas oublier de se rapprocher des acteurs locaux (Collectivités, associations...) qui proposent également de nombreuses ressources !

Penser à contacter les services référents avant d'engager les projets, pour plus d'informations !

Sommaire



ENGAGEMENT ET CITOYENNETÉ

- Collégiens citoyens 6
- Landes Imaginations 7
- Le Budget Participatif Citoyen des Landes 8
- Les ressources des Archives départementales 9
- Un écosystème numérique pour les collégiens et les établissements 11
- Restauration scolaire 12

MÉTIERS ET ORIENTATION

- Les Routes de l'Orientation 13
- Pass'métiers 14
- La Boussole des Jeunes 15
- Mon stage de 3^e 16
- Stage de 3^e aux Archives départementales des Landes 17
- Découvrir un musée : Le métier de restaurateur /rice de céramique 18
- Découvrir un musée 19

VIVRE ENSEMBLE ET ÉMANCIPATION

- Éducation à la vie sexuelle et affective 20
- Lutte contre le sexisme dans les collèges landais 21
- Lutte contre la précarité menstruelle 22
- Découverte de l'Économie Sociale et Solidaire 23
- Sport partagé 24
- Soutien aux projets de mise en situation de handicap 25
- Un soutien aux classes « découverte »
- Collèges publics 26
- Éducation et prévention dans les transports scolaires 27

DÉVELOPPEMENT DURABLE ET ENVIRONNEMENT

- « Chantiers citoyens » de nettoyage manuel du littoral 28
- Découverte des sites Nature 40 29
- Création des livrets botaniques 30
- Mond'Défi pour Demain, c'est maintenant ! 31
- Mallette pédagogique « 24 H chrono, en course contre les déchets ! » 32
- « L'Éco-Tribu, mon collège passe au vert » 33

ARTS, CULTURE ET SCIENCES

Créer avec des artistes

- Culture en herbe 34
- Résidence d'écriture cinématographique
« La Maison Bleue » 35

Expérimenter et découvrir

- Rencontres des chorales départementales 36
- Les rencontres théâtrales des lycéens et collégiens 37
- Rêv'en Scène 38
- XL impro club 39
- Collège au cinéma 40
- Arte Flamenco : la fabrique 41

Découvrir le patrimoine landais et l'art

- Éducation au patrimoine 42
- Site départemental de l'Abbaye d'Arthous 43
- Abbayes médiévales : organisation, architecture et décor 45
- Expositions temporaires
Art contemporain 47
Art préhistorique 48
- Musée départemental de la Faïence et des Arts de la table à Samadet 49
- Exposition « Absolument céramique !
Louis Dage » 50
- « La classe, l'œuvre ! » 51
- Les Archives départementales des Landes 52

Les acteurs du livre et de la lecture

- Les ressources des médiathèques des Landes 54
- Découvrir les librairies indépendantes des Landes :
Jeunes en librairie 55
- Découvrir les librairies indépendantes des Landes :
Un livre à tout âge 56

S'initier à la culture scientifique

- Les Fusées, des projets qui décollent ! 57
- Savoir en partage 58



Collégiens citoyens

Opérateur

Francas des Landes

Contact

Benoît Gourdet
(Francas des Landes)
Tél. : 05 58 46 33 54
ou
Département des Landes,
direction de l'Éducation,
de la Jeunesse et des Sports
Tél. : 05 58 05 40 40
Mél : education@landes.fr

Période d'inscription

Septembre

Public ciblé

De la 6^e à la 3^e

Lieux

Au collège pour les ateliers médias.
Dans des lieux (définis chaque année) pour les regroupements organisés : Master Class, Forum départemental.

Partenaires

Partenaires éducatifs des territoires

La démarche « Collégiens citoyens » repose sur l'adhésion volontaire des élèves et s'articule notamment autour de l'Éducation aux médias et à l'information. Un travail est mené au sein de l'établissement sur l'animation d'un média : radio, journal et/ou web tv.

Un « Forum départemental » est organisé chaque année pour valoriser l'engagement des élèves ainsi que les projets réalisés au cours de l'année.

« Collégiens citoyens » est animé par les Francas des Landes et a vocation à s'inscrire dans le projet d'établissement, en résonance avec le parcours citoyen de l'élève et les séquences d'enseignement moral et civique.



Modalités d'inscription

Après une séquence d'information assurée par les Francas, les établissements volontaires se positionnent lors de la rentrée scolaire de la 1^{re} année du dispositif. La désignation d'un adulte-référent est nécessaire.



Déroutement

Les collectifs sont constitués au cours du 1^{er} trimestre de l'année scolaire.



Accompagnement financier

L'animation du dispositif par les Francas des Landes est prise en charge par le Département, ainsi que les déplacements des élèves et des adultes accompagnateurs.

Le matériel nécessaire à l'animation du média est fourni par le Conseil départemental.



En savoir plus

- Les médias des « Collégiens citoyens »





Landes Imaginations

Opérateur

Dispositif partenarial

Contact

Méls :
landesimagination@caf40.caf.fr
ou education@landes.fr
Tél. : 05 58 05 41 99

Période d'inscription

Tout au long de l'année

Public ciblé

Dispositif qui concerne des groupes de jeunes (en dehors du cadre scolaire).

Partenaires

- Caisse d'Allocations Familiales des Landes
- Mutualité Sociale Agricole Sud Aquitaine
- Service Départemental de la Jeunesse, de l'Engagement et du Sport (DSDEN)
- Région Nouvelle-Aquitaine

Le dispositif Landes Imaginations permet de soutenir des projets présentés par les jeunes de 11 à 30 ans.

Il fédère les aides de divers partenaires (Caisse d'Allocations Familiales des Landes, Mutualité Sociale Agricole Sud Aquitaine, Service Départemental de la Jeunesse, de l'Engagement et du Sport et Région Nouvelle-Aquitaine) et propose :

- un accompagnement au montage et à la réalisation d'un projet (construction et présentation, définition du budget, recherche de partenaires) avec le soutien de plusieurs experts (Points ou Bureaux Info Jeunesse, animateurs de la commune ou d'une association) ;
- des aides financières pour les projets qui répondent à certains critères.

Déroulement



- Rencontre avec un accompagnateur ;
- Dépôt du dossier ;
- Présentation du projet devant un jury ;
- Réalisation du projet.

Landes imagination

Prends tes rêves pour des réalités

Tu as entre 11 et 30 ans ?
Tu as un projet, un rêve ?
Ce dispositif te concerne.
Nous te proposons un accompagnement personnalisé, des conseils et une aide financière.

Flashez le QR code pour plus d'infos



Le Budget Participatif Citoyen des Landes

Opérateur

Département des Landes,
Service démocratie participative
et Innovation

Contact

Mél : bp40@landes.fr
Tél. : 05 58 05 40 26

Public ciblé

De la 6^e à la 3^e

Lieu

Dans les collèges

Partenaires

Les membres de la Commission
citoyenne et les anciens lauréats



Le Département s'est engagé dans une démarche de démocratie participative en lançant le **Budget Participatif Citoyen des Landes (BPC40)**. Doté d'une enveloppe de 1.5 million d'€ à chaque édition (2019, 2021 et 2022), il est destiné à concrétiser les idées des landaises et des landais pour leur territoire. Le dispositif compte aujourd'hui 132 projets lauréats.

10 % minimum de cette enveloppe sont réservés à des projets portés par des jeunes dont l'âge du porteur est compris entre 7 et 17 ans et accompagné par un référent adulte.

En **2024**, le Département des Landes lance sa **4^e édition** avec un dépôt des idées en novembre.

Le Budget Participatif Citoyen des Landes a pour ambition de remettre le citoyen au centre des décisions et de permettre notamment à la jeunesse de :

- **Devenir acteur du territoire**
 - › Imaginer un présent et un futur qui lui correspondent ;
 - › Participer à construire les Landes de demain ;
 - › Sensibiliser à la solidarité et à l'intérêt général ;
- **Vivre une expérience de participation citoyenne**
 - › Valoriser leur expertise d'usage ;
 - › Renforcer une reconnaissance citoyenne ;
 - › Faciliter l'accès à la citoyenneté ;
- **Favoriser leur émancipation**
 - › Identifier et communiquer aux adultes leurs besoins prioritaires ;
 - › Encourager la prise de responsabilité et d'initiative collective ;
 - › S'initier aux techniques de montage et de gestion de projet.

Interventions possibles

Des interventions peuvent être envisagées pour encourager les jeunes à participer à la fabrication de leur territoire à travers des actions concrètes et à s'engager pour les autres.

- BPCQuiz : une approche ludique pour apprendre ce qu'est le dispositif et pour connaître ses principales règles sans avoir lu le règlement ;
- Un atelier d'idéation sous la forme d'un brainstorming : faire émerger un grand nombre d'idées par les jeunes pour exprimer leurs envies et leurs besoins. Dans cet atelier, il s'agit pour chacun de s'exprimer librement sans censure, sans freins et dans une dynamique bienveillante (2 heures) ;
- « Je joue avec mon idée » : creuser toutes les dimensions de l'idée des jeunes à partir de cartes questions, transformer leur idée en projet réalisable pour le BPC40 (2 heures).



Modalités d'inscription

Prendre contact par mél ou téléphone avec le service.



Accompagnement financier

Les actions sont prises en charge par le Département.



En savoir plus

budgetparticipatif.landes.fr



Les ressources des Archives départementales

Opérateur

Archives départementales
des Landes

Contact

Tél. : 05 58 85 75 20
ou Mél : archives@landes.fr

Lieu

Archives départementales
et en ligne

Partenaires

Selon les thématiques

- Ligue de l'enseignement
des Landes
- Francas des Landes
- AERI
- Amicale du musée du 34^e RI
- CPRD des Landes
- DSDEN
- Atelier Canopé

Le parcours Engagement et citoyenneté s'adresse à des citoyens en devenir qui prennent conscience de leurs droits, de leurs devoirs, de leurs responsabilités. Adossé aux enseignements, il concourt à la transmission des valeurs et principes de la République en abordant les grands champs de l'éducation à la citoyenneté.

Les Archives départementales des Landes apportent un complément à l'échelle locale au parcours citoyen.

La Semaine de la presse et des médias à l'école

Parcourez le XIX^e siècle à travers la presse ancienne.

Les Archives départementales des Landes participent à la Semaine de la presse et des médias dans les écoles en mettant à disposition des enseignants des fonds de presse ancienne numérisés accompagnés d'une frise chronologique numérique.

De 1814 à 1914, elle vous permet de naviguer parmi les événements marquants et les différents régimes de ce XIX^e siècle très mouvementé. Les journaux d'époque font voyager dans le temps pour découvrir l'actualité historique à travers les yeux de ceux qui l'ont vécue.

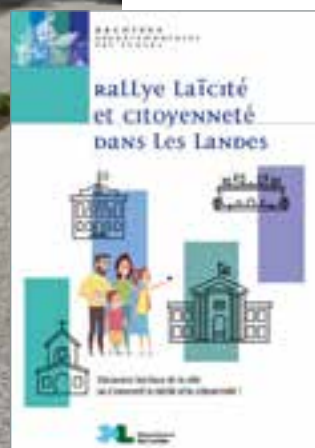
Le Journal des Landes (1800-1915) et *Le Républicain landais* (1871-1944) sont en ligne sur archives.landes.fr, rubrique « Faire une recherche/presse ».

Explorer sa commune avec le Rallye laïcité

Dans le cadre du projet « Laïcité à lire et à dire », un rallye « Laïcité et citoyenneté » a été créé par les Archives.

Il permet, en autonomie ou guidé, de partir à la découverte des symboles de la laïcité et de la citoyenneté d'une commune des Landes. Imaginé pour s'adapter au plus grand nombre, ce rallye peut être réalisé dans toutes les communes du département.

Le rallye et son corrigé sont disponibles en ligne:



>>> Les ressources des Archives départementales (suite)

Participer au Concours National de la Résistance et de la Déportation (CNRD)

Le Concours National de la Résistance et de la Déportation (CNRD) est ouvert aux collégiens de 3^e et aux lycéens. Il perpétue chez les élèves la mémoire de la Résistance et de la Déportation pour leur permettre de s'en inspirer et d'en tirer des leçons civiques dans leur vie d'aujourd'hui.

Le service éducatif des Archives départementales des Landes propose aux enseignants d'Histoire et à leurs élèves de 3^e qui souhaitent participer au CNRD, **une sélection de documents issus de leurs fonds**.

Les documents d'archives, sélectionnés suivant le sujet annuel, donnent un éclairage local tout en respectant les axes de travail proposés par les organisateurs du concours.

Un extrait de ce dossier à destination des enseignants est envoyé fin novembre par mail sur le réseau Aliénor. Les enseignants peuvent également s'inscrire à **une formation** donnée aux Archives en décembre sur l'aspect local du sujet avec des spécialistes (AERI, Amicale du musée du 34^e RI...).

Ce dossier documentaire, qui peut enrichir la réflexion des participants, est **mis en ligne en janvier** sur le site Internet des Archives départementales des Landes dans la rubrique « Service éducatif / CNRD ».

De plus, **des ateliers pédagogiques d'une demi-journée** sont proposés aux professeurs intéressés (les vendredis matin de janvier et février, dates à déterminer). Ils consisteront pour les élèves en une découverte des documents originaux, dans la salle de lecture des Archives départementales des Landes, à Mont-de-Marsan. Pour une intervention de l'équipe « hors les murs », dans votre établissement, contactez directement le service.



Modalités d'inscription

Prendre contact par mél ou téléphone avec le service.



Modalités pratiques

- Ateliers pédagogiques du CNRD : sur inscription auprès des Archives. Le nombre d'ateliers étant limité, les premières inscriptions seront prioritaires.
- Formation des enseignants : sur inscription via la plateforme de l'Éducation nationale.



Accompagnement financier

Le Département prend en charge l'organisation et le financement des animations et des déplacements aux Archives.



En savoir plus

- archives.landes.fr
- reseau-canope.fr/cnrd
- clemi.fr (Centre pour l'Éducation aux Medias et à l'Information)



Opérateur

Département des Landes,
direction de l'Éducation, de la
Jeunesse et des Sports

Contact

Tél. : 05 58 05 40 40
Mél : education@landes.fr

Public ciblé

De la 4^e à la 3^e dans tous les
collèges publics landais (dès la
5^e et 6^e dans certains collèges)

Lieu

Dans les collèges

Un écosystème numérique pour les collégiens et les établissements

Les collèges constituent un creuset pour la préparation et la construction de l'avenir des jeunes. Ainsi, le Département des Landes a très tôt considéré l'éducation à l'informatique, puis au numérique comme un enjeu majeur de la formation d'un citoyen éclairé.

En partenariat avec l'Éducation nationale, l'opération «un collégien, un ordinateur portable» constitue l'un des poumons de la politique «jeunesse» du Conseil départemental.

Depuis 2001, le Département s'engage dans la mise en place de tous les moyens matériels et humains pour assurer l'égalité d'accès à des équipements onéreux et faciliter l'entrée de l'Ecole de la réussite dans une société de plus en plus informatisée et numérique.

Il met à disposition, entretient et remplace un ensemble de plus de **23 000 équipements informatiques, matériels de visualisation collective et matériels réseaux**, ainsi que des logiciels, ressources et assistance et accompagnement à ces matériels :

- **Environ 11 750 équipements individuels mobiles**, chaque année, pour tous les élèves (4^e et 3^e) et leurs enseignants dans les 39 collèges publics et dans 13 collèges pour toutes les classes de 5^e. Tous ces équipements vont et viennent chaque jour de la maison au collège ;
- Plus **d'une soixantaine d'applications** déployées sur ces équipements (une suite documentaire, des logiciels et des ressources disciplinaires, des animations scientifiques, une suite bureautique) ;
- Des outils de visualisation collective dans les salles de classe de tous les collèges publics (vidéoprojecteur, tableau blanc interactif et visualiseur numérique) ;
- Des prises électriques et un réseau informatique doublé d'un réseau Wifi pour chaque table de chaque classe ;
- Des matériels et réseaux informatiques maintenus et réparés dans l'enceinte de l'établissement ; renouvelés régulièrement ;
- Une équipe de 23 animateurs-formateurs-techniciens informatiques en collège, exerçant dans les 39 collèges publics.





Restauration scolaire

Opérateur

Département des Landes,
direction de l'Éducation, de la
Jeunesse et des Sports

Contact

Tél. : 05 58 05 40 40
ou
Mél : education@landes.fr

Élément central des parcours de scolarité, a fortiori dans un département où plus de 90 % des élèves sont demi-pensionnaires, la restauration fait l'objet d'une attention particulière.

Le service de restauration contribue à l'accueil des élèves et à la qualité du cadre de vie du collège. Il favorise l'accomplissement de sa mission éducative et, à ce titre, fait partie intégrante du projet d'établissement.

L'objectif du Département, en collaboration avec les collèges qui assurent la gestion du service, est d'assurer une qualité renforcée, un approvisionnement de proximité et un tarif unique de référence favorisant l'égalité des chances.

Pour porter cette dynamique, une Unité restauration a été créée en 2020. Un technicien restauration accompagne ainsi les responsables de production sur l'évolution de leurs pratiques professionnelles, au travers de l'utilisation d'outils toujours plus performants au service du « bien-manger » : produits de qualité, bio et/ou issus de circuits courts, équilibrés et respectueux des saisonnalités.

Les Landes au menu ! Un plan alimentaire départemental

L'action du Département en matière de restauration scolaire s'inscrit dans un **Plan Alimentaire Départemental Territorial (PADT)** qui fédère différents dispositifs, qui sont autant de ressources pour accompagner les collégiens dans l'apprentissage d'une alimentation locale de qualité. Son objectif est de porter une restauration collective exemplaire en accompagnant activement les collèges et, plus largement, de proposer une boîte à outils partenariale au service de la restauration collective des territoires landais, soit près de 480 établissements pour 12,8 millions repas annuels.



En savoir plus

leslandesaumenu.fr



Les Routes de l'Orientation

Opérateur

Lycée Haroun Tazieff,
lycée support du groupement
de services

Contact

Lycée Haroun Tazieff
Tél. : 05 58 91 33 40
ou
Département des Landes,
direction de l'Éducation, de la
Jeunesse et des Sports
Tél. : 05 58 05 40 40
Mél : education@landes.fr

Public ciblé

Classes de 3^e

Lieu

Défini chaque année

Partenaires

- Direction des Services
Départementaux de
l'Éducation Nationale
(DSDEN)
- Région Nouvelle-Aquitaine

Les « Routes de l'Orientation » réunissent chaque année, durant trois jours au mois de janvier, les centres de formation des apprentis et les établissements de formation professionnelle des Landes. Une trentaine de stands sont proposés dans un premier temps aux collégiens avant d'être ouverts aux familles le dernier jour.

Toutes les formations en lycée, lycée professionnel et CFA y sont présentées avec des démonstrations effectuées par les élèves et apprentis de ces établissements.



Modalités d'inscription

Les inscriptions sont réalisées auprès d'un établissement scolaire centralisateur.



Calendrier

3 jours, à la fin de la dernière semaine du mois de janvier.



Accompagnement financier

Financement par le Département, dans le cadre d'un conventionnement avec l'établissement centralisateur, d'une somme équivalente au coût des transports de chaque établissement jusqu'au lieu de la manifestation.



En savoir plus

Edition 2024 des Routes de l'Orientation



Pass'métiers

« Pass' Métiers » est une action de promotion des métiers de l'artisanat et de l'alternance à destination des jeunes landais.

Elle s'articule autour de 3 axes :

- une action de sensibilisation et d'information des collégiens aux métiers de l'artisanat et à l'apprentissage (comprenant notamment des points d'information dans les foyers sociaux éducatifs pendant les pauses méridiennes) ;
- une action de promotion de la mixité professionnelle dans les métiers de l'artisanat afin d'encourager l'emploi et la formation des femmes par l'apprentissage dans les métiers dits non mixtes ;
- une mission de prospection pour la recherche de lieux de stages au sein d'entreprises artisanales volontaires, se déroulant pendant la moitié des vacances scolaires pour les collégiens et tout au long de l'année pour les jeunes déscolarisés, sous couvert d'une convention entre la famille et la Chambre des Métiers et de l'Artisanat (valorisation de ces actions via la diffusion de capsules vidéos avec des retours d'expériences et des témoignages de jeunes et/ou de chefs d'entreprises).

Opérateur

Chambre de Métiers et de l'Artisanat des Landes (CMA40)
Pôle Orientation Emploi Compétences

Contact

Chambre de Métiers et de l'Artisanat
Tél. : 05 58 05 81 70
Méls : s.eco@cma-40.fr
ou apprentissage@landes.fr

Public ciblé

De la 4^e à la 3^e

Partenaires

- Chambre de Métiers et de l'Artisanat
- Onisep





La Boussole des Jeunes

Opérateur

Mission Locale des Landes
(MILO)

Contact

Tél. : 05 58 46 61 80

Public ciblé

Jeunes de 15 à 30 ans

Partenaires

- DSDEN
- CAF

La Boussole des Jeunes est une plateforme numérique nationale, initiée par le Ministère en charge de la jeunesse. C'est un outil à destination de tous les jeunes de 15 à 30 ans pour les accompagner dans leur parcours d'accès à l'autonomie, **il met en relation les jeunes avec des professionnels qualifiés pour bénéficier de services adaptés à chaque situation.**

Plus de 80 offres départementales sont proposées autour de **4 thématiques : formation, santé et bien-être, emploi et vie quotidienne.** La thématique engagement viendra prochainement compléter cette offre.

En route vers le lycée/l'apprentissage avec les padlets des CIO

Les padlets ont été conçus par les CIO des Landes. Ils recensent les principales informations utiles pour faire des choix d'orientation. Ils n'ont pas vocation à être exhaustifs mais permettent d'approfondir des questionnements.

- Padlet lycée et apprentissage
- Padlet seconde



En savoir plus

Boussoledesjeuneslandes



Mon stage de 3^e dans les métiers de l'économie sociale et solidaire (ESS) ou de l'accompagnement médico-social

Contact

monstagedetroisieme.landes.fr/contact

Public ciblé

Élèves de 3^e

Partenaires

- Éducation nationale
- DSDEN

Trouver un stage qui a du sens

Dans le prolongement d'actions de sensibilisation, l'assemblée départementale a décidé de mettre en place un outil facilitant la prise de contact des collégiens souhaitant découvrir les métiers de l'accompagnement médico-social ou de l'ESS et réaliser leur stage dans une structure relevant de ces domaines.

La plateforme « Mon stage de 3^e » rassemble des structures, entreprises (dont des coopératives) et associations qui agissent dans des domaines variés.

Elle accompagne les collégiens pour la recherche et la réalisation de leur stage.

Elle permet de consulter facilement les organisations de l'ESS et de l'accompagnement médico-social présentes dans les Landes et acceptant des stagiaires. Elle permet de soumettre sa candidature.

Elle conseille également pour candidater, réaliser son rapport de stage et sa soutenance. Elle facilite la connaissance des métiers de l'accompagnement médico-social et de l'entrepreneuriat solidaire, conjuguant intérêt collectif et activité économique..





Stage de 3^e aux Archives départementales des Landes

Opérateur

Archives départementales des Landes

Contact

Tél. : 05 58 85 75 20
ou Mél : archives@landes.fr

Période d'inscription

1^{er} semestre de l'année scolaire

Public ciblé

Classes de 3^e

Lieux

Archives départementales des Landes
et Ligue de l'enseignement (Mont-de-Marsan)

Partenaires

- CEP
- Ligue de l'enseignement des Landes

Les Archives accueillent les élèves pour un stage de découverte en milieu professionnel en partenariat avec le CEP (Ligue de l'enseignement des Landes).

Ils peuvent observer mais également pratiquer les différents métiers des Archives : tri, classement, recherches, fonctionnement de la bibliothèque, restauration de document, numérisation, accueil du public en salle de lecture ou autour d'actions éducatives...

Pendant 2 jours, les agents des Archives accompagnent les stagiaires, qui peuvent faire des prises de vues photos et vidéos.

Ils passent ensuite 2 journées à la Ligue de l'enseignement, afin de créer un média sur les archives : vidéo support de stage, teaser de présentation du stage aux archives aux futurs stagiaires, présentation découverte des archives à mettre en ligne pour le grand public...

Ce stage doit permettre à l'élève :

- de découvrir le milieu des archives ;
- de comprendre le monde professionnel et connaître la diversité des métiers et des formations autour des archives ;
- de **développer les échanges avec les acteurs du monde professionnel actuel**, notamment locaux ;
- d'appréhender les **métiers du patrimoine**, leurs missions, leurs spécificités et leurs enjeux.



Modalités d'inscription

Envoi d'une candidature avec lettre de motivation au service.



Calendrier

Semaine du 13 au 17 janvier 2025



Découvrir un musée : Le métier de restaurateur/rice de céramique

Opérateur

Musée départemental de la
Faïence et des Arts de la table

Contact

Tél. : 05 58 79 69 13
Mél : educatif.museesamadet@landes.fr

Période d'inscription

Fin juin - début juillet

Public ciblé

Cycle 3 et 4

Lieu

Musée départemental de la
Faïence et des Arts de la table à
Samadet

La mission éducative inscrite dans la définition légale des musées de France est investie par les musées départementaux comme une action fondamentale d'accès pour tous à la culture, au patrimoine et aux œuvres.

En plus des visites, ateliers pratiques ou projets partenariaux, le Musée départemental de la Faïence et des Arts de la table organise des rencontres avec des artistes et des scientifiques. Destinées à renforcer la présence de créateurs et de chercheurs auprès des populations, des rencontres sont organisées avec les milieux scolaires.

En octobre 2024, dans le cadre de la semaine de la science, le Musée départemental de la Faïence et des Arts de la table propose une rencontre avec Isabelle DUCASSOU, maître artisan d'art et restauratrice de céramique à l'Atelier Passé Recomposé à Bordeaux.

Durant cette rencontre, les élèves découvriront le métier de restaurateur/rice de céramiques et ses techniques.

Les élèves seront partagés en deux groupes. Par demi-groupe, chacun découvrira le musée et ses collections de faïences et participera à un atelier de remontage de céramique.

Objectifs pédagogiques

- Découvrir un musée de France, ses collections ;
- Découvrir les métiers de la restauration du patrimoine ;
- Identifier les matériaux qui composent un objet ;
- S'initier aux techniques de restauration, en participant à la reconstitution d'un objet selon les techniques et les consignes du professionnel.



Modalités d'inscription

Appel à candidature envoyé dans les établissements par la DSDEN - juin 2024.



Accompagnement financier

Entrée, visite et animation prises en charge par le Département des Landes.
Le Département prend en charge le transport pour les établissements scolaires des Landes.



En savoir plus

 [Musee.Samadet.Landes](https://www.facebook.com/Musee.Samadet.Landes)



Découvrir un musée

Opérateur

Musée départemental de la
Faïence et des Arts de la table

Contact

Tél. : 05 58 79 69 13
Mél : educatif.museesamadet@landes.fr

Période d'inscription

Tout au long de l'année scolaire

Public ciblé

Cycle 3 et 4

Lieu

Musée départemental de la
Faïence et des Arts de la table à
Samadet

Les élèves découvrent un musée, ses missions, ses collections, son fonctionnement et ses coulisses. Ils rencontrent les équipes qui l'animent et le font vivre.

Ce parcours s'adresse à tous les types d'établissements et peut intéresser les parcours de découverte des métiers et des formations.

Objectifs pédagogiques

- Connaître un musée par une appropriation active et critique, à la fois individuelle et collective ;
- Appréhender le musée par l'analyse de son site et de son architecture ;
- Découvrir les collections, comprendre les enjeux muséographiques et les missions du musée ;
- Dialoguer avec des professionnels et découvrir les différents métiers.

EN PROLONGEMENT... MON MUSÉE À L'ÉCOLE

Sur une année scolaire, le projet pédagogique *Mon musée à l'école* permet à des élèves d'une ou plusieurs classes de créer, dans leur établissement scolaire, une exposition temporaire, mettant en pratique les notions de conservation, d'exposition et de médiation vues lors des rencontres avec les professionnels du musée.



Modalités d'inscription

Les classes seront reçues sur réservation dans la limite des créneaux disponibles.



Déroulement

Ce projet est le fruit d'une collaboration entre les professeurs et l'équipe pédagogique du musée. Il est modulable en fonction du projet d'établissement et de l'équipe éducative.



Accompagnement financier

Entrée, visite et animation prises en charge par le Département des Landes.
Le Département prend en charge le transport pour les établissements scolaires des Landes.



En savoir plus

f [Musee.Samadet.Landes](https://www.musee-samadet-landes.fr)

Éducation à la vie sexuelle et affective

Opérateur

CPEF

Contact

La coordinatrice du CPEF pour le Département des Landes
Pôle Protection Maternelle et Infantile

Tél. : 05 58 05 40 40

Mél : pmi@landes.fr

Public ciblé

Classes de 3^e

Lieu

Établissements scolaires

L'équipe du Centre de Planification et d'Éducation Familiale (CPEF - Centre de santé sexuelle) adresse à chaque collège en début d'année scolaire une proposition d'actions collectives.

Deux professionnelles de cette entité (médecin, sage-femme, conseillère conjugale et familiale, infirmière) animent la séance en présence d'un membre de l'équipe éducative ou de l'infirmière scolaire.

Les outils et techniques utilisés sont : diaporama, questions anonymes, brainstorming, films.

La séance s'effectue en classe entière ou en demi-groupe du même genre.

En fin d'intervention sont proposés un préservatif et un flyer listant les lieux repères et les numéros utiles et gratuits.

Ces actions collectives visent à :

- aider les jeunes à se construire (image et estime de soi) et à construire leur vie affective et leur sexualité en abordant les 5 composantes de la santé sexuelle ;
- favoriser le respect de soi, de l'autre, des différences sexuelles, culturelles et religieuses ;
- permettre un choix éclairé de protection, prévention, contraception ;
- préciser les statuts des mineurs dans le cadre de la loi en cas d'abus et violences ;
- apporter des informations sur les personnes et lieux ressources.



Modalités d'inscription

Action proposée à chaque collège par l'équipe CPEF en début d'année scolaire.



Modalités pratiques

Mise à disposition de locaux adaptés par le collège avec accès informatique internet et rétroprojecteur. Durée : 1 h 30 à 2 h.



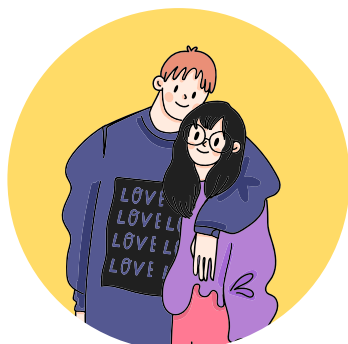
Calendrier

Tout au long de l'année scolaire.



Accompagnement financier

Animations prises en charge par le CPEF.



En savoir plus

landes.fr/cpef

Opérateur

Franças des Landes

Contact

Animatrice départementale
(Franças des Landes)
Tél. : 05 58 46 70 33

ou
Département des Landes
- Service de Promotion de
l'égalité femmes - hommes
Tél. : 05 58 05 40 40
Mél :
egalite-femmes-hommes@
landes.fr

Public ciblé

Collégiens et collégiennes

Lieu

- Direction des services départementaux de l'Éducation nationale
- Partenaires éducatifs et culturels du territoire

Lutte contre le sexisme dans les collèges landais

L'association des Francas des Landes anime le dispositif de « Lutte contre le sexisme » auprès des collégiens et collégiennes du territoire.

Ce projet vise, au travers d'une dizaine de rendez-vous, à sensibiliser les jeunes par des approches variées telles que des ateliers philosophie, des jeux, des interventions artistiques ou encore des échanges avec des partenaires repérés.

Les axes de travail et de réflexion peuvent porter, au choix, sur des sujets tels que les rapports sociaux entre les sexes, la construction de l'identité, la lutte contre toutes les formes de discrimination, l'aménagement et l'occupation de l'espace, la division sexuée du travail, les métiers et l'orientation, le cyber sexisme, etc.

Le dispositif a vocation à s'inscrire dans le projet d'établissement.

Les premières interventions abordent la notion de sexisme sous forme de jeux, de débats. Les suivantes s'orientent progressivement vers les projets à partir de la 2^e ou 3^e rencontre.

Modalités d'inscription



Les établissements scolaires sont pré-identifiés par l'Éducation nationale, en lien avec le Département des Landes et l'association Francas des Landes. Un diagnostic est préalablement établi afin d'identifier les actions existantes, les attentes et l'adaptation du dispositif au collège.

Modalités pratiques / déroulement

Il est nécessaire d'identifier un ou une référente au sein du collège pour assurer une bonne communication sur le projet.



Le dispositif se déroule en deux phases :

- Une phase de construction avec l'établissement (choix des intervenants et intervenantes, des formats ; le projet ayant vocation à être interdisciplinaire et à être intégré aux projets d'établissements).
- Une phase de déploiement des ateliers avec une cible de 8 interventions par établissement et une éventuelle restitution.

Accompagnement financier



L'animation du dispositif par les Francas des Landes est prise en charge par le Département, ainsi que les interventions des artistes.

De son côté, l'association s'engage à mettre en œuvre tous les moyens nécessaires à la réalisation de ses actions.



Lutte contre la précarité menstruelle

Opérateur

Nouveaux cycles

Contact

Sarah Cruchet
(Nouveaux cycles)
Tél. : 06 09 47 49 39
ou
Département des Landes
- Service de Promotion de
l'égalité femmes - hommes
Tél. : 05 58 05 40 40
Mél :
egalite-femmes-hommes@
landes.fr

Public ciblé

Collégiens et collégiennes

Lieu

- Direction des services
départementaux de
l'Éducation nationale

Depuis 2021, le Département des Landes et l'Education Nationale participent à l'expérimentation relative à la lutte contre la précarité menstruelle lancée par le Gouvernement. Le portage opérationnel de ce projet a été confié à l'association Nouveaux cycles qui milite dans ce domaine et dont l'expertise est reconnue sur le territoire.

L'expérimentation a débuté lors de l'année scolaire 2021-2022 dans 6 collèges landais volontaires. Pour l'année scolaire 2023-2024, deux nouveaux collèges ont fait leur entrée dans le dispositif.

Dans la continuité de cette action et pour assurer une meilleure équité territoriale, le Département des Landes, en lien avec l'Education Nationale, et accompagné par l'association Nouveaux cycles, souhaite étendre à tous les collèges landais, la possibilité de disposer d'un kit « précarité menstruelle » prévoyant :

- la mise en place de 2 distributeurs de serviettes jetables dans l'établissement et la mise à disposition de 10 recharges de 40 serviettes jetables 100 % biologiques ;
- un lot de 10 affiches sous cadre permettant de diffuser l'information au plus grand nombre ;
- un accompagnement de deux temps de sensibilisation / formation de 2h auprès d'un groupe d'élèves et d'adultes référents par établissement.

Modalités d'inscription



Les collèges volontaires se positionnent lors de la rentrée scolaire et sont invités à s'adresser directement au Service Promotion de l'égalité femmes-hommes du Département des Landes afin qu'ils puissent bénéficier d'un accompagnement dans l'acquisition du kit évoqué.

La désignation d'un adulte-référent est nécessaire.

Modalités pratiques / déroulement



Si le kit « précarité menstruelle » sera bien accessible à l'ensemble des collèges landais, la mise en place des distributeurs sera conditionnée à la planification effective des deux temps de sensibilisation avec l'association.

Aussi, une implication de la communauté éducative du collège volontaire, sous un ou des formats qui restent à définir ensemble et en adéquation avec les meilleurs leviers de mobilisation et d'adhésion, semble essentielle et nécessaire.

Accompagnement financier



Le coût unitaire d'un kit est évalué à 1 555 €. Un établissement mutualisateur, désigné en amont, se charge de l'acquisition des kits et s'engage à transmettre l'ensemble des factures acquittées au Service Promotion de l'égalité femmes-hommes. Le Département des Landes rembourse ensuite le collège mutualisateur à hauteur de 100 % du coût des kits.





Découverte de l'Économie Sociale et Solidaire (ESS)

Opérateurs

- Association P.L.O.U.C.S. (Projets locaux ouverts d'utilités collective et solidaire)
- Ecolieu Jeanot - Rion-des-Landes

Contact

Isabelle Chistoni
Tél. : 07 57 18 88 36
Mél : coordination@ploucs.fr

Public ciblé

De la 6^e à la 3^e

Lieu

Dans les établissements

Partenaires

- ESPER (Économie Sociale Partenaire de l'Ecole de la République)
- OCCE (Office Central de la Coopération à l'Ecole)

Tous les jeunes côtoient ou participent à une ou plusieurs structures de l'ESS sans forcément le savoir. Il s'agit de leur présenter l'ESS et la place qu'elle occupe sur leur territoire et dans leur quotidien à travers des séquences d'animations participatives. Celles-ci peuvent prendre la forme de jeux, de jeux de rôles et d'accompagnement de projets (« mon ESS à l'école ») au sein de l'établissement.

Le réseau PLOUCS (Projets Locaux Ouverts d'Utilité Collective et Solidaire) assure la coordination et la mise en œuvre des actions.



Modalités d'inscription

Après de l'association PLOUCS



Calendrier

Tout au long de l'année. Le mois de l'ESS (novembre) et la Semaine de l'ESS à l'école (dernière semaine de mars) peuvent toutefois constituer des périodes propices.



Accompagnement financier

Animations prises en charge par le Département.



En savoir plus

- ploucs
- ploucs.fr





Sport partagé

Opérateurs

- SSID
- UNSS des Landes

Contacts

Département des Landes, SSID
(Service Sports Intégration et Développement)

Direction de la Solidarité départementale

Tél. : 07 86 27 03 98 (S. Dinclaux)

ou 05 58 05 41 44 (bureau)

Mél : ssid@landes.fr

ou

UNSS des Landes

Jérôme Alfonsi, directeur

Tél. : 05 58 05 66 66

ou 06 03 88 66 75

Mél : sd040@unss.org

Public ciblé

De la 6^e à la 3^e

Lieu

En fonction des activités proposées

Partenaires

- UNSS
- Comité départemental du Sport Adapté
- Comité départemental Handisport

Le Service Sports Intégration et Développement (SSID) du Département et l'UNSS des Landes proposent chaque année un calendrier Sport Partagé, avec des rencontres compétitives, promotionnelles ou en initiation.

Au-delà de la dimension sportive elle-même, ces rencontres sont l'occasion d'aller vers l'autre. Elles apparaissent donc comme un excellent vecteur de socialisation et de valorisation pour les jeunes dans leur évolution.

Les établissements et les jeunes s'engagent pour l'année scolaire, ce qui permet à ces sportifs de se retrouver et de partager, à chaque rencontre, des moments conviviaux.

Ces rencontres visent à :

- sensibiliser à la différence, la diversité, cultiver l'empathie et la solidarité à l'égard des autres à travers la pratique sportive ;
- favoriser les échanges entre les jeunes licenciés de l'UNSS et les jeunes des établissements médico-sociaux ;
- mettre en avant les notions de partage et d'intégration.



Modalités d'inscription

Sur inscription, auprès de l'UNSS des Landes (sur OPUSS) et du SSID.



Modalités pratiques

Rencontres sportives ouvertes aux jeunes licenciés UNSS, Sport Adapté ou Handisport.



Calendrier

2 mercredis après-midi par mois, soit environ 12 rencontres à l'année.



Accompagnement financier

Action prise en charge par le SSID (sauf transport). Prise en charge du transport (bus) par l'UNSS des Landes.





Soutien aux projets de mise en situation de handicap

Opérateur

SSID

Contact

Département des Landes, SSID
(Service Sports Intégration et Développement)
Direction de la Solidarité départementale
Tél. : 07 86 27 03 98 (S. Dinclaux)
ou 05 58 05 41 44 (bureau)
Mél : ssid@landes.fr

Public ciblé

De la 6^e à la 3^e

Lieu

Dans les collèges

Partenaires

- Comité départemental du Sport Adapté
- Comité départemental Handisport

Le Service Sports Intégration et Développement (SSID) intervient en soutien aux projets de sensibilisation au handicap portés par des élèves ou des professeurs.

Le service peut être sollicité de différentes manières :

- Il peut tout d'abord mettre à disposition du matériel adapté afin que les porteurs du projet puissent faire découvrir des activités et des sports pratiqués par les personnes en situation de handicap. Ces ateliers permettent d'appréhender les notions de handicap d'une manière plus pratique que théorique.
- Également, les éducateurs du service peuvent intervenir dans les collèges lorsque le projet initial inclut des personnes en situation de handicap.

Ces actions visent à :

- sensibiliser à la différence, cultiver l'empathie et la solidarité à l'égard des autres à travers d'ateliers de mise en situation de handicap ;
- découvrir des sensations dans un fauteuil roulant ou en situation de handicap sensoriel ;
- découvrir des activités sportives proposées aux sportifs en situation de handicap.



Modalités d'inscription

Le projet de mise en situation de handicap doit être envoyé au moins 3 mois avant la date envisagée.



Modalités pratiques

Le SSID met à disposition du matériel adapté ou participe au projet lorsqu'il y a du public en situation de handicap.



Calendrier

En fonction des demandes (1 fois par mois maximum).



Accompagnement financier

Actions prises en charge par le SSID, sauf transport.





Un soutien aux classes « découverte » - Collèges publics

Contact

Département des Landes,
direction de l'Éducation, de la
Jeunesse et des Sports
Tél. : 05 58 08 40 40
Mél : education@landes.fr

Public ciblé

De la 6^e à la 3^e

Partenaires

- USEP
- DSDEN
- CDOS
- SSID
- Comités sportifs
départementaux
- PEP40

Le Département soutient l'accès à ces temps qui favorisent l'éducation, la mixité, le vivre ensemble et l'émancipation, en participant à l'organisation et au financement des classes « découverte » pour les collégiens.

Plus qu'une « sortie », différents d'une « colo », ces séjours permettent la mise en œuvre de pédagogies et de séquences complémentaires de la classe (le programme pédagogique doit être validé par l'Éducation nationale).

En offrant de nouveaux prismes à la relation entre les élèves et les professeurs, elles constituent un « temps » important dans les parcours éducatifs.

Le fonds de participation financière permet de réduire le coût des séjours pour les élèves des collèges publics landais.

Au titre de l'année 2023, un montant de 70 706 € a été consacré à l'organisation de 6 475 journées pour 1 107 collégiens.

Les classes Olympiques en lien avec l'USEP des Landes

L'USEP est le secteur sportif scolaire de la Ligue de l'enseignement, fédération sportive scolaire, membre du CNOSF. Elle contribue à la formation sportive et citoyenne des enfants des écoles primaires publiques.

Dans la perspective des JO de Paris 2024, et dans le cadre de l'opération « Génération 2024 », l'USEP des Landes s'est engagée dans une dynamique « Olympique » en lien avec différents partenaires historiques : DSDEN, CDOS, Conseil départemental, le SSID et les Comités sportifs départementaux.

Afin d'accompagner cette dynamique, le règlement des classes découvertes a été étendu au dispositif « Classes Olympiques » pour des séjours répondant aux caractéristiques suivantes :

- les classes olympiques s'organisent dans le cadre d'un rassemblement de cycle 3 (CM1, CM2 et 6^e) et de ce fait, sont réservées aux élèves de 6^e (projet de classe ou projet inter-classe d'un établissement) ;
- les classes olympiques visent à faire « vivre à la génération 2024 une semaine d'activités olympiques ».





Éducation et prévention dans les transports scolaires

Opérateurs

- ADATEEP 40
- Comité départemental de prévention routière

Contacts

ADATEEP : Philippe Lescarret
(secrétaire général)
Tél. : 06 70 39 30 05
ou
Comité départemental de
prévention routière
Tél. : 05 58 06 88 75
Mél : comite40
@preventionroutiere.com

Public ciblé

Classes de 6^e

Lieu

Dans les établissements

Partenaire

Région Nouvelle-Aquitaine

Soucieux de l'accompagnement des jeunes dans leur usage des transports, le Département est partenaire de l'ADATEEP 40 et du Comité départemental de prévention routière pour proposer des actions de prévention dans les collèges.

L'ADATEEP 40 (Association départementale pour les transports éducatifs de l'enseignement public) a pour objectif le développement d'actions de prévention des accidents dans les transports scolaires en direction des élèves du primaire, des collèges et lycées.

Ses actions en termes de prévention et d'information font écho au projet éducatif global du Département en faveur de l'Éducation et des jeunes.

Elle intervient dans certains établissements landais pour éduquer à la sécurité dans et autour des cars scolaires.

Le **Comité départemental de prévention routière** propose, dans le cadre de la convention le liant au Département, des interventions pratiques et théoriques (opération Securibus, préparation aux ASSR).



Modalités d'inscription

Contactez l'association.



Modalités pratiques

Séances de 2 heures pour 2 classes avec salle dédiée équipée d'un vidéoprojecteur (câble HDMI) pouvant accueillir 60 élèves/un car mis à disposition.
(Possibilité : séances 1 h/1 classe).

Durée : 2 heures pour 2 classes ou 1 heure pour 1 classe.



Calendrier

Tout au long de l'année scolaire.



Accompagnement financier

Les interventions sont réalisées à titre bénévole par l'ADATEEP.



En savoir plus

Association nationale pour les transports éducatifs de l'enseignement public



« Chantiers citoyens » de nettoyage manuel du littoral

Opérateur

Syndicat mixte du littoral landais

Contact

Tél. : 05 58 05 40 40 (poste 8712)
Mél : environnement@landes.fr

Période d'inscription

Décembre/Janvier

Public ciblé

De la 6^e à la 3^e

Lieu

Sur les plages landaises

Partenaire

Office National des Forêts

En complément du nettoyage mécanique et manuel réalisé toute l'année par le Syndicat mixte du littoral landais et les collectivités littorales, les collégiens sont invités à participer à des chantiers de nettoyage manuel en pied de dune et/ou en arrière dune (secteurs non nettoyés mécaniquement).

Un tri sélectif du verre, du métal et du plastique est opéré sur place puis acheminé vers les filières de valorisation.

Cette action permet de sensibiliser les collégiens sur les déchets (nature, sources, impacts, gestion...), leurs collectes et traitements, et sur les comportements écocitoyens pour protéger le littoral.



Modalités d'inscription

Contactez les communes.



Modalités pratiques

Se munir de chaussures et de vêtements adaptés.

Gants et sacs poubelles fournis par le Syndicat mixte du littoral landais.



Calendrier

De début avril à fin juin.



Accompagnement financier

Animation gratuite.

Transport des groupes scolaires pris en charge par le Syndicat mixte du littoral landais.



En savoir plus
littoral-landes.fr



Découverte des sites Nature 40



Opérateur

Département des Landes,
Direction de l'Environnement
Service Patrimoine naturel

Contact

Tél. : 05 58 05 40 08 (poste 8703)
Mél : environnement@landes.fr

Période d'inscription

Septembre/octobre

Public ciblé

De la 6^e à la 3^e

Lieux

Au collège et sur le terrain
(sites Nature 40).

Partenaires

Directions des services
départementaux de l'Éducation
nationale (DSDEN)

À travers sa politique environnementale, le Département des Landes contribue à la préservation des milieux naturels, des paysages et de la biodiversité. Il souhaite faire découvrir ces richesses (habitats, faune, flore...) au plus grand nombre. Dans ce cadre, le service Patrimoine naturel de la direction de l'Environnement propose un programme d'animations à destination des scolaires sur des sites Nature 40.

Modalités d'inscription



Demande d'inscription en ligne dès septembre sur
landes.fr/sensibilisation-environnement

Une confirmation vous sera faite en novembre/décembre pour planifier les animations dès janvier.

Modalités pratiques / déroulement



Les animations à destination des scolaires sont présentées annuellement à travers un dépliant. Accessibles selon les niveaux (du cycle 1 au collège), plusieurs thèmes d'animations sont proposés sur différents sites Nature 40.

Chaque animation sur site au printemps fait l'objet, au préalable, d'une présentation d'environ 2 heures en classe en hiver.

Accompagnement financier



Les animations sont prises en charge par le Département des Landes, seul le déplacement sur site reste à la charge des établissements scolaires.



En savoir plus

- Les actions de sensibilisation de la direction de l'environnement
- À la chasse aux libellules, reportage à la lagune de Coton à Ychoux
- Le patrimoine naturel landais
- Carte de localisation des sites Nature 40



Création des livrets botaniques



Tome I

Opérateur

Département des Landes,
direction de l'Environnement

Contact

Direction de l'environnement
Tél. : 05 58 05 40 40 (poste 8703)
Mél : environnement@landes.fr

Période d'inscription

Juin/Juillet

Public ciblé

De la 6^e à la 3^e

Lieux

Au collège et sur le terrain

À la croisée de plusieurs disciplines (Français, SVT, histoire-géographie, arts plastiques...) ce projet des livrets botaniques vise à sensibiliser les collégiens aux milieux naturels landais. Il permet de mener les élèves à la découverte d'un milieu à travers une approche du monde végétal par l'herbier. Projet qui mêle culture et science avec l'accompagnement de techniciens naturalistes et d'artistes.

Modalités d'inscription



Renvoyer la **fiche de candidature** de l'appel à projet (envoyé à tous les collèges en mai). Documents également disponibles sur simple demande auprès de la direction de l'Environnement.

Modalités pratiques / déroulement



Après une approche théorique et une visite de site en début d'année scolaire, chaque classe réalisera au moins une planche d'herbier qu'elle mettra en valeur. Pour ce premier tome, il s'agira de découvrir un territoire à travers leurs espèces végétales et de mettre en valeur par des écrits, croquis, photos, au moins une planche d'herbier. Toutes les créations seront reliées sous forme d'un livret pour être distribuées à chaque élève en fin d'année scolaire.

Accompagnement financier



Tous les frais liés à l'intervention de professionnels, au transport et à l'édition des livrets sont pris en charge par le Département.



En savoir plus

landes.fr/sensibilisation-environnement



Mond'Défi pour Demain, c'est maintenant !

Opérateur

Graine Nouvelle-Aquitaine -
Coordinateur régional
8, rue de l'Abbé Gaillard
33830 Belin-Béliet
graine-nouvelle-aquitaine.fr

Contact

Graine Nouvelle-Aquitaine
Tél. : 05 56 88 19 07
Mél : infos@graine-aquitaine.org

Période d'inscription

Tout au long de l'année scolaire

Public ciblé

De la 6^e à la 3^e

Lieu

Collèges

Partenaires

- FEDER
- DREAL
- Région Nouvelle-Aquitaine
- Rectorat
- Les Départements 24, 33, 40, 47, 64

« Mond' Défi pour Demain, c'est maintenant ! » est un outil pédagogique original et moderne qui propose aux élèves, futurs citoyens, de s'approprier de manière ludique les Objectifs du Développement Durable (ODD), et de devenir, dès aujourd'hui, des acteurs du monde de demain.

Sur deux séances de 2 heures, les élèves peuvent échanger autour des problématiques du développement durable à partir de plusieurs supports de jeu : Un jeu d'énigmes type « Escape Game » et un jeu de rôle (plateau de jeu, cartes action, rosace).

L'animation s'appuie sur les principes du débat, de la concertation et de la coopération. Elle permet d'aborder les enjeux de l'aménagement du territoire, du changement climatique, du maintien de la biodiversité et de réfléchir ensemble aux actions à mettre en œuvre.



Modalités d'inscription

Informations et inscriptions auprès de Graine Nouvelle-Aquitaine
graine-nouvelle-aquitaine.fr



Modalités pratiques / déroulement

Un animateur intervient au sein même de l'établissement sur 2 séances de 2 heures (présence de l'enseignant ou d'un référent obligatoire).

Prévoir :

- › salle de classe avec tables et chaises mobiles ;
- › vidéoprojecteur, enceintes ;
- › connexion internet.



Accompagnement financier

Dispositif gratuit

OBJECTIFS DE DÉVELOPPEMENT DURABLE



En savoir plus
mondefipourdemain.fr



Mallette pédagogique « 24 H chrono, en course contre les déchets ! »

Opérateur

Département des Landes,
direction de l'Environnement

Contact

Direction de l'environnement
Tél. : 05 58 05 40 40
(poste 8762 ou 8712)
Mél : environnement@landes.fr

Public ciblé

6^e et 5^e

Lieu

Collèges

Le Département met à disposition des équipes éducatives une mallette pédagogique composée de supports ludiques, pratiques et interactifs, qui déclinent les thématiques suivantes :

- les notions générales sur les déchets et la réduction de leur production ;
- l'identification des déchets dangereux au quotidien, des pictogrammes associés et des bonnes pratiques ;
- le processus de compostage, son intérêt, les déchets concernés ;
- la question des emballages et des conditionnements associée à la notion de durable / jetable ;
- le cycle de vie d'un objet depuis sa fabrication jusqu'à son élimination (fin de vie) ;
- le réemploi des objets ;
- la notion de date de péremption.

Elle permet de sensibiliser les élèves à la réduction et au tri des déchets.



Modalités d'inscription

Demande de prêt à faire auprès de la direction de l'Environnement.



Accompagnement financier

La mise à disposition de la mallette est gratuite.





« L'Éco-Tribu, mon collègue passe au vert »

Opérateur

Département des Landes,
direction de l'Environnement

Public ciblé

Les usagers des collèges
(collégiens, enseignants, agents
administratifs et techniques)

Contact

Direction de l'environnement
Tél. : 05 58 05 40 40
(postes 8762 ou 8712)
Mél : environnement@landes.fr



En savoir plus

Brochure de présentation
de l'Éco-Tribu

Depuis 2005, le Département des Landes est engagé dans un programme de prévention des déchets. C'est dans ce cadre que le dispositif « L'Éco-Tribu, mon collègue passe au vert » est proposé en 2016 aux établissements scolaires sur la thématique de la prévention et la gestion de leurs déchets.

En 2022, le Département a souhaité intégrer de nouvelles thématiques en adéquation avec les objectifs portés par le Plan Alimentaire Départemental Territorial (PADT) et la stratégie départementale de la transition énergétique des Landes :

- La consommation d'eau et son potentiel de réduction qui présente plusieurs intérêts : intérêt économique (diminution des factures), intérêt écologique (préservation de l'environnement en sollicitant moins les ressources naturelles) et intérêt social (notion d'exemplarité et plus-value environnementale) ;
- La consommation d'énergie et son potentiel de réduction lié aux obligations de l'Eco-Décret Tertiaire sur le volet « usages » entré en vigueur en 2019 et qui précise les modalités d'application sur les objectifs de diminution des consommations énergétiques, à savoir : - 40 % d'ici 2030, - 50 % d'ici 2040 et - 60 % d'ici 2050.

2 thématiques proposées au choix :

- La prévention et gestion des déchets :
 - › lutte contre le gaspillage alimentaire et gestion des biodéchets issus de la restauration collective ;
 - › collecte des déchets d'activités de soins à risque infectieux, des emballages (cartons, plastiques, ferreux, verre) et des papiers ;
 - › réduction de la consommation de papier ;
 - › maîtrise de la politique d'achat (produits écoresponsables) ;
 - › sensibilisation des élèves à l'origine des produits et au savoir-faire local via l'opération « Objectifs 100 % local zéro gaspi » : organisation d'une visite d'une exploitation/entreprise agricole par des élèves de 6^e et/ou 5^e couplé avec un « défi zéro gaspi ».
- La réduction des consommations d'eau et d'énergie sur le volet « usages et comportements » :
 - › réduction de la consommation d'eau au niveau de la cuisine, des toilettes, de l'entretien des salles... ;
 - › réduction de la consommation d'énergie au niveau de l'éclairage, du chauffage, des postes informatiques, de la cuisine, etc.



Modalités d'inscription

Un échange au préalable est nécessaire avec les services de la Direction de l'environnement.



Modalités pratiques

Le développement de ce dispositif au sein de chaque établissement est accompagné par le Département.



Déroulement

Le développement de chaque thématique au sein de chaque établissement est accompagné par le Département ; il comprend plusieurs étapes : la réalisation d'un état des lieux, la formulation de préconisations et propositions d'actions, la mise en œuvre des actions et le suivi annuel des actions.



Accompagnement financier

Dispositif gratuit.



Culture en herbe

Opérateur

Département des Landes,
direction de la Culture et du
Patrimoine

Contact

Service Culture
Tél. : 05 58 46 46 67
Mél : culture@landes.fr

Période d'inscription

Décembre-février de l'année
précédente

Public ciblé

De la 6^e à la 3^e

Lieux

Dans les collèges en partenariat
avec des équipements culturels
landais

Partenaires

- Direction des Services
Départementaux de
l'Éducation Nationale (DSDEN)
- DRAC Nouvelle-Aquitaine
- Opérateurs culturels landais

« Culture en herbe » est une invitation lancée aux collèges landais à participer à une expérience culturelle originale. Pendant une année scolaire, un ou une artiste ou équipe artistique, choisis par le Département pour leur singularité et leur expérience, sont conviés à s'immerger dans un établissement pour partager la fragilité et la complexité du processus de création d'une œuvre avec un groupe d'élèves et son équipe pédagogique.

Ce projet comporte 2 axes d'intervention de l'artiste ou équipe artistique :

- Ateliers de pratique artistique avec les élèves avec restitution
- Accueil en résidence artistique pour leur propre création

Le principe fondamental est la co-construction du projet entre l'établissement, l'équipe artistique et le Département. Ce dispositif mise sur la durée (20-25 jours) et la qualité d'une rencontre, qui se veut artistique, humaine et citoyenne.

Tous les champs artistiques sont concernés (danse, théâtre, musique, arts visuels, écriture, cinéma...).

Modalités d'inscription



Un appel à candidatures est lancé auprès des collèges landais entre décembre et février. Les dossiers sont envoyés à tous les établissements et également téléchargeables sur landes.fr/culture-en-herbe.

L'analyse des dossiers se fait à partir d'une grille d'évaluation.

4 collèges sont retenus chaque année.

Déroulement



- Décembre/février : appel à candidatures et sélection des collèges ;
- Mai : sélection de l'artiste ou équipe artistique ;
- Juin à septembre : mise en relation avec les collèges et co-construction des projets ;
- Septembre à juin : mise en œuvre des projets dans les collèges.



Accompagnement financier

Action prise en charge par le Département.



En savoir plus

Présentation de Culture en herbe



Résidence d'écriture cinématographique « La Maison Bleue »

Opérateur

Du cinéma plein mon cartable

Contact

Anthony Roussel
Association « Du cinéma plein mon cartable »
3 rue Voltaire
40100 Dax
Tél. : 05 58 56 11 18
Méls : dcpmci@gmail.com
ou culture@landes.fr

Public ciblé

De la 6^e à la 3^e

Lieu

Dans les collèges

Partenaires

- Rectorat Nouvelle-Aquitaine
- DRAC Nouvelle-Aquitaine

Chaque année depuis 2011, quatre réalisateurs et/ou scénaristes sont accueillis en résidence (15 jours) au printemps et à l'automne à Saint-Julien-en-Born/Contis, pour l'écriture d'un premier ou second long métrage de fiction cinéma, ou l'écriture d'une série ou unitaire fiction audiovisuelle, dans le cadre du dispositif « La Maison Bleue ».

En complément de ce projet, le Département propose aux collégiens landais, avec l'association « Du cinéma plein mon cartable » et en partenariat avec le Rectorat et la DRAC Nouvelle-Aquitaine, un parcours de sensibilisation cinématographique original.



Modalités d'inscription

Les collèges qui veulent participer à l'action peuvent directement s'adresser à l'association « Du cinéma plein mon cartable ».



Accompagnement financier

Action prise en charge par le Département.



En savoir plus

cinecartable.fr/la-maison-bleue



Rencontres des chorales départementales

Opérateur

APEME 40

Contact

Séverine POLESELLO
Professeur d'éducation musicale
et présidente de l'APEME 40
Méls : apeme40@gmail.com
ou culture@landes.fr

Public ciblé

De la 6^e à la 3^e

Lieu

Collèges et salles de spectacle
du département

Partenaires

- Fédération « Chante Aquitaine »
- DRAC Nouvelle-Aquitaine
- Direction des Services
Départementaux de
l'Éducation Nationale (DSDEN)
- Académie de Bordeaux (DAAC
du Rectorat)

L'Association des Professeurs de Musique et des Écoles des Landes (APEME 40), opérateur principal du dispositif, organise les répétitions et le regroupement des chorales d'une vingtaine de collèges landais et 2 écoles primaires du département, afin de leur permettre de chanter sous la baguette de musiciens professionnels et de se produire lors de concerts publics dans le département.

Ce projet d'envergure départementale mobilise plus de 1 500 collégiens landais qui se produisent sur scène lors de trois ou quatre concerts publics organisés dans des conditions professionnelles.



Modalités d'inscription

Inscription auprès de Séverine POLESELLO, Présidente de l'APEME 40



Déroulement

Les ateliers sont menés dans les collèges tout au long de l'année scolaire. Des répétitions par secteur géographique sont organisées au printemps. Les concerts de restitution ont lieu sur 4 soirées au mois de mai.



Accompagnement financier

Action prise en charge par le Département.





Les rencontres théâtrales des lycéens et collégiens des Landes

Opérateur

Compagnie Le Théâtre des Deux Mains
40 190 Villeneuve-de-Marsan

Contact

Tél. : 06 81 38 65 59
Méls : td2m40@gmail.com
ou culture@landes.fr

Public ciblé

De la 6^e à la 3^e, ateliers, troupes et clubs théâtre

Lieux

Salle de spectacle « L'Alambic des arts »
Salles municipales de Villeneuve-de-Marsan

Partenaires

Partenaires

- Commune de Villeneuve-de-Marsan
- Communauté de communes du Pays de Villeneuve en Armagnac landais

Soutiens

- Délégation Académique à l'Éducation Artistique et à l'Action Culturelle (DAAC)
- Région Nouvelle-Aquitaine
- Direction Régionale des Affaires Culturelles Nouvelle-Aquitaine (DRAC)

Dans le cadre de l'opération nationale « Le Printemps du Théâtre » et durant 4 jours, les **Rencontres Théâtrales** invitent **les élèves landais réunis en troupe de théâtre ou par classe**, à partager leur passion commune, en actionnant les trois leviers de l'Éducation Artistique et Culturelle : la rencontre avec les œuvres et les lieux de culture, la pratique et des expérimentations, l'acquisition de connaissances.

Pendant une journée, les jeunes se retrouvent pour confronter leurs visions et leurs pratiques du théâtre à celles des artistes avec qui ils mèneront des ateliers de pratique théâtrale. Ils découvriront de nouveaux savoir-faire et aiguiseront leurs yeux de spectateurs lors de la représentation d'un spectacle professionnel en fin de journée.

Un temps de formation avec des artistes est proposé aux enseignants (inscrit au Plan Académique de Formation DAAC). Il vise à les sensibiliser et à les outiller sur la conception d'un projet théâtre.

Modalités d'inscription

Modalités d'inscription des élèves aux Rencontres Théâtrales

Décembre : Lancement de la campagne d'inscriptions aux Rencontres Théâtrales sur la plateforme Adage.

Mi-janvier : clôture de cette campagne sur Adage.

Fin janvier : étude de ces inscriptions par le Comité de pilotage des Rencontres.

Février : réponses aux établissements scolaires inscrits via Adage.

Mars : transmission des feuilles de route par établissement scolaire par jour par la Compagnie du Théâtre des Deux Mains.

Modalités d'inscription des enseignants au temps de formation proposé pendant les Rencontres

Février : Lancement par la DAAC de la campagne d'inscriptions des enseignants sur la plateforme Sofia-FMO.

Mi-février : Clôture de cette campagne.

Mars : transmission des feuilles de route aux enseignants par jour, par la DAAC.

Des temps de formation peuvent être proposés aux enseignants en amont des Rencontres Théâtrales, entre janvier et mars : être attentif aux campagnes lancées sur la plateforme Sofia-FMO.



Accompagnement financier

Action entièrement prise en charge par le Département (ateliers, spectacles et transports en bus).





Rêv'en Scène

Opérateur

Ligue de l'enseignement des Landes

Contact

Céline Pineau - Directrice du service culturel de la Ligue de l'enseignement des Landes
Tél. : 05 58 06 31 32.
Méls : cpineau@laligue40.fr ou culture@landes.fr

Public ciblé

De la 6^e à la 3^e

Lieu

Au sein des lieux culturels du territoire landais

Partenaires

Partenaires

- Direction des services départementaux de l'éducation nationale (DSDEN)
- Atelier Canopé 40 - Mont-de-Marsan

Soutiens

- Région Nouvelle-Aquitaine
- Direction Régionale des Affaires Culturelles Nouvelle-Aquitaine (DRAC)
- Office Artistique de la Région Nouvelle-Aquitaine (OARA)

Chaque année scolaire, la Ligue de l'enseignement des Landes propose une saison culturelle « jeune public ». Les représentations sont proposées sur le temps scolaire, dans une salle de spectacles et peuvent être associées à des actions de sensibilisation. Cette programmation est composée uniquement de spectacles professionnels proposés par des compagnies aguerries et couvre tout le champ des arts vivants.

Modalités d'inscription



Inscription en ligne sur laligue40.fr/culture/rev-enscene.

Le nombre de places et de représentations est limité pour des raisons budgétaires et logistiques. Les inscriptions sont prises en compte par ordre d'arrivée, dans la limite des places proposées et en fonction de l'organisation des tournées.



Modalités du projet et pratiques

Des déplacements en bus sont organisés pour permettre aux classes de se rendre sur les lieux de programmation.



Accompagnement financier

Les frais de transport sont pris en charge par la Ligue de l'enseignement des Landes, via le Collectif AJC (Accès des Jeunes à la Culture).

Le Département finance le Collectif AJC et l'opération culturelle Rêv'enScène.



En savoir plus

- laligue40.fr/culture/rev-enscene
- LEL40



XL Impro Club

Opérateur

Département des Landes,
direction de la Culture et du
Patrimoine

Contact

Service Culture
Tél. : 05 58 46 46 67
Mél : culture@landes.fr

Période d'inscription

Décembre-février de l'année
précédente

Public ciblé

De la 6^e à la 3^e

Lieux

Dans les collèges en partenariat
ponctuel avec des équipements
culturels landais

Partenaires

- Opérateurs culturels landais
- Fondation Culture & Diversité

XL Impro Club est un projet autour des matchs d'improvisation théâtrale. Sur la base du volontariat, hors temps de classe, les élèves participent aux ateliers d'improvisation animés par des artistes intervenants en présence de l'équipe pédagogique. A raison d'une trentaine d'heures d'atelier durant l'année scolaire, les élèves abordent l'approche théâtrale classique, l'écriture spontanée, la culture générale, le mime... Puis, ils découvrent le cérémonial du match d'improvisation qui évoque celui d'une rencontre sportive et s'inspire des matchs de hockey sur glace. Cette activité est une aventure collective qui favorise la confiance en soi.

Initié par le Département des Landes, XL Impro Club s'appuie sur un dispositif national, le Trophée d'Impro Culture et Diversité, porté par la Fondation du même nom.

Puis vient le temps des matchs et les élèves s'affrontent sur scène. D'abord lors de matchs intra-collèges devant un petit groupe de camarades, puis lors d'un match inter-collèges ouvert au public.

Enfin, un groupe de 6 élèves émanant des établissements participants est formé pour disputer la finale régionale du Trophée d'Impro Culture & Diversité.



Modalités d'inscription

Ce projet est une expérimentation au sein de deux collèges landais en 2023-24, il devrait être reconduit au sein de ces deux collèges en 2024-25.



Déroulement

Septembre à juin : mise en œuvre des projets dans les collèges.



Accompagnement financier

Action prise en charge par le Département.



En savoir plus

fondationcultureetdiversite.org



Collège au cinéma

Opérateur

Du cinéma plein mon cartable

Contact

Anthony Roussel
Association « Du cinéma plein mon cartable »
3 rue Voltaire
40100 Dax
Tél. : 05 58 56 11 18
Méls : dcpmci@gmail.com
ou culture@landes.fr

Public ciblé

De la 6^e à la 3^e

Lieu

Salles de cinéma

Partenaires

- Ministère de la Culture (CNC, SCPCI-DEDAC, DRAC)
- Ministère de l'Éducation nationale
- Cinéma, exploitants et distributeurs

« Collège au cinéma » est un dispositif décliné dans les départements.

Piloté dans les Landes par l'association « Du cinéma plein mon cartable », il propose aux élèves de découvrir des œuvres cinématographiques lors de projections organisées spécialement à leur intention dans les salles de cinéma.

Ces projections sont complétées par un travail pédagogique d'accompagnement conduit par les enseignants et enseignants et les partenaires culturels afin d'aider les élèves à se construire les bases d'une culture cinématographique.



Modalités d'inscription

Les collèges qui veulent participer à l'action peuvent directement s'adresser à l'association « Du cinéma plein mon cartable ».



Déroulement

Tout au long de l'année.



Accompagnement financier

Prise en charge par le Département des transports vers les salles de cinéma.



En savoir plus
cinecartable.fr

Arte Flamenco : la fabrique

Opérateur

EPA Arte flamenco

Contact

Claire Lacomme, chargée de
développement territorial
Tél. : 06 62 27 26 65
ou 05 58 06 36 66 (EPA)
Mél : claire.lacomme@
festivalarteflamenco.fr

Public ciblé

De la 6^e à la 3^e

Lieux

Dans les collèges et dans le
cadre du festival

Partenaires

- Éducation nationale
- caféMusic'
- Centre hospitalier
de Mont-de-Marsan
- Musée Despiau Wlérick
- Pôle culturel du Marsan
- Conservatoire des Landes
- Merle Moqueur

Soucieux de sensibiliser de nouveaux publics à la culture flamenca, Arte Flamenco met en place tout au long de l'année des actions éducatives et culturelles auprès de publics variés.



La Fabrique Arte Flamenco souhaite démontrer que la culture participe à l'organisation d'une société plus juste, plus solidaire et plus émancipatrice. En ce sens, elle propose à des structures scolaires, médicales, sociales ou associatives de découvrir de nouveaux horizons à travers l'art flamenco.

Mettant un point d'honneur à impliquer le tissu local, les projets artistiques sont réalisés dans divers lieux du Département des Landes. Arte Flamenco fédère ainsi chaque année de nombreux partenaires pour l'accès de tous à la culture, et plus particulièrement de ceux qui en sont le plus éloignés.

Pour mener à bien ces projets, La Fabrique Arte Flamenco peut compter sur la mobilisation d'artistes espagnols et français qui partagent leur temps pour faire découvrir l'art flamenco. Véritable levier d'inclusion sociale, ces interventions peuvent prendre diverses formes : ateliers pédagogiques, conférences, projets éducatifs, création de spectacles...



Modalités d'inscription

Contactez Claire Lacomme, chargée de développement territorial, pour construire ensemble un projet selon vos envies et vos besoins pédagogiques.



Déroulement

Tout au long de l'année.



Accompagnement financier

Actions co-financées entre l'EPA Flamenco et le collège partenaire.



En savoir plus
Résidence 2024



Découvrir le patrimoine landais et l'art

Éducation au patrimoine

Contact

Contactez les différents musées.

Période d'inscription

Tout au long de l'année scolaire

Public ciblé

De la 6^e à la 3^e

Partenaires

- DSDEN
- Atelier Canopé 40



Observer, s'émerveiller, comprendre, interroger notre patrimoine est un enjeu d'éducation et de contribution à sa préservation.

Les musées de proximité constituent une ressource locale où peuvent s'aiguiser les regards et se partager des repères communs.

Dans les Landes, plus de 10 musées et sites patrimoniaux proposent une offre pédagogique élaborée avec la collaboration de la DSDEN et de l'Atelier canopé40, sur des thématiques qui vont de la préhistoire à la création contemporaine, en passant par le Moyen-Âge ou l'histoire de l'alimentation.

Le Département des Landes, les services de l'Éducation nationale et l'Atelier Canopé sont signataires d'une Charte Patrimoine qui a pour objectif de favoriser l'éducation au patrimoine des élèves landais, à travers des actions d'accompagnement et de formation mettant en avant les richesses du Département et leur intérêt pédagogique.

Les musées et sites patrimoniaux des Landes reçoivent les élèves avec l'ambition de :

- favoriser la rencontre directe avec une œuvre originale, une collection, un monument, un site historique ;
- être des espaces de découverte et d'expérimentation par des visites actives, des ateliers pédagogiques, d'initiation ou de pratique.

- Musée de l'Hydraviation à Biscarrosse
- PréhistoSites à Brassempouy
- Maison de l'oralité et du patrimoine à Capbreton
- Musée de Borda à Dax
- Musée d'Histoire et d'Archéologie - Abbaye d'Arthous à Hastingues
- Musée-Prieuré à Mimizan
- Musée Despiau-Wlérick à Mont-de-Marsan
- Musée de la Chalosse à Montfort-en-Chalosse
- Ecomusée de Marquèze à Sabres
- Musée d'art et d'histoire du Cap de Gascogne à Saint-Sever
- Musée départemental de la Faïence et des Arts de la table à Samadet
- Musée du Lac à Sanguinet
- Abbaye de Sorde à Sorde l'Abbaye
- Archives départementales à Mont-de-Marsan



En savoir plus

La charte patrimoine et les musées



Découvrir le patrimoine landais et l'art

Site départemental de l'Abbaye d'Arthous

Opérateur

Site départemental de l'Abbaye d'Arthous

Contact

Service médiation
Tél. : 05 58 73 03 89
Mél : arthous@landes.fr

Période d'inscription

Tout au long de l'année

Public ciblé

Cycles 3 et 4 (et cycle 2 pour la visite « Levez les yeux »)

Lieu

Site départemental de l'Abbaye d'Arthous à Hastingues

Partenaires

- DSDEN
- Atelier Canopé 40

Fondée au XII^e siècle par des chanoines de l'ordre de Prémontré, l'Abbaye d'Arthous est implantée sur un territoire stratégique. Prospère durant le Moyen Âge, elle subit de nombreuses destructions liées aux guerres de religion. En partie reconstruite et fortifiée, elle est habitée par une communauté religieuse, puis vendue à la Révolution, transformée en exploitation agricole avant de devenir un musée.

Aujourd'hui classée au titre des Monuments Historiques, elle conserve notamment un décor roman exceptionnel. Les sculptures, qui ornent le chevet de l'ancienne église, donnent une place de choix au thème du bestiaire. Les animaux monstrueux, sauvages ou familiers, expressions symboliques de la conception médiévale du monde fondée sur l'opposition du Bien et du Mal, constituent des repères compréhensibles pour les fidèles du Moyen Âge, lettrés ou illettrés.

Levez les yeux

La visite-découverte propose, à travers une approche ludique et sensible, de « déchiffrer » sur l'édifice son histoire et ses fonctions. Des ateliers d'observation de courte durée favorisent les déplacements et les changements de points de vue, permettant la découverte de premières notions d'architecture.

Le parcours est composé des éléments suivants :

- une lecture « sensible » de l'abbaye menée par les élèves ;
- un jeu de repérage de détails architecturaux (repères chronologiques) ;
- un atelier de dessin contrarié ;
- une expérience de « marche » sur la charpente (à l'aide de miroirs) ;
- la manipulation de maquettes géantes : plan du site, arcs roman et gothique.

Objectifs pédagogiques

- Eveiller la curiosité des élèves et leurs capacités d'observation, d'analyse et d'expression ;
- S'initier à des premières notions d'architecture : formes, volumétries, matériaux, implantation environnementale, vocabulaire ;
- S'orienter et se repérer dans l'espace architectural.



>>> Site de l'abbaye d'Arthous (suite)



Bestiaire médiéval : les modillons sculptés de l'Abbaye d'Arthous

En s'appuyant sur les décors qui composent l'abbaye d'Arthous, la visite-découverte comprend :

- la recherche (avec jumelles, plans, descriptif) et la reconnaissance des animaux ;
- une présentation de la symbolique du bestiaire médiéval ;
- la découverte à l'aveugle de reproductions à l'échelle ;
- la création d'un bestiaire sur le principe du cadavre exquis.

Objectifs pédagogiques

- À travers un exemple local, sensibiliser les élèves à la production artistique du Moyen Âge et à la valeur symbolique des « images » ;
- Amener les élèves à observer et reconnaître sur un monument des productions artistiques et savoir les reporter sur un plan ;
- Encourager la création et la sensibilité des élèves à travers l'expérimentation d'une production collective.



Modalités d'inscription

Les classes seront reçues sur réservation en fonction des créneaux disponibles.



Déroulement

Durée : 2 h 30



Accompagnement financier

Entrée, visite, animation, ainsi que transport pour les établissements scolaires des Landes, pris en charge par le Département des Landes.



En savoir plus

 Arthous.Landes

Un centre de documentation, des livrets et des mallettes pédagogiques peuvent être mis à la disposition des enseignants préparant leur visite.



Découvrir le patrimoine landais et l'art

Abbayes médiévales : organisation, architecture et décor

Opérateur

Site départemental de l'Abbaye d'Arthous

Contact

Service médiation
Tél. : 05 58 73 03 89
Mél : arthous@landes.fr

Période d'inscription

Tout au long de l'année

Public ciblé

Cycles 3 et 4

Lieu

Site départemental de l'Abbaye d'Arthous à Hastingues

L'Abbaye d'Arthous

Fondée au XII^e siècle par des chanoines de l'ordre de Prémontré, l'Abbaye d'Arthous est implantée sur un territoire stratégique. Prospère durant le Moyen Âge, elle subit de nombreuses destructions liées aux guerres de religion. En partie reconstruite et fortifiée, elle est vendue à la Révolution, transformée en exploitation agricole avant de devenir un musée.

En s'appuyant sur les espaces et les décors qui composent l'Abbaye d'Arthous (église, bâtiments conventuels, cloître et sculptures romanes), sont abordés l'organisation de la vie monastique, l'architecture médiévale et la sculpture romane.

À partir de différents supports et outils pédagogiques, les élèves analysent :

- le quotidien des chanoines prémontrés ;
- l'implantation géographique et les ressources générées (cartes, extraits de donations...) ;
- le plan architectural répondant à des besoins (manipulation) ;
- les arcs roman et gothique (manipulation de maquettes géantes) ;
- le rôle d'enseignement la sculpture romane (observation).

Objectifs pédagogiques

- s'appuyer sur un exemple local pour comprendre la place de l'Eglise au Moyen Âge : son organisation, sa puissance économique et la volonté de guider les consciences ;
- s'initier aux grands principes de l'architecture médiévale grâce à la manipulation de maquettes, notamment les poussées des arcs roman et gothique ;
- resituer des productions artistiques dans leurs contextes et les analyser ;
- lier des ressources documentaires à la compréhension du site (cartes géographiques, extraits de donations du XII^e s).





>>> suite abbayes médiévales

L'Abbaye de Sorde

Complétez la découverte de l'Abbaye d'Arthous avec la visite de l'abbaye voisine de Sorde lors d'une journée de découverte et d'animation.

Véritable immersion dans les coulisses de deux abbayes médiévales, l'une bénédictine et l'autre prémontrée, le parcours s'organise autour de trois grandes thématiques se répondant et se complétant d'un site à l'autre et déclinées sous forme ateliers et jeux : organisation de la vie monastique, architecture médiévale et sculpture romane.



Modalités d'inscription

Les classes seront reçues sur réservation dans la limite des créneaux disponibles.



Modalités pratiques

Possibilité de pique-nique sur le site d'Arthous.



Déroulement

Abbaye d'Arthous : 2 h 30

Abbaye de Sorde : 4 h 30



Accompagnement financier (Abbaye d'Arthous)

Entrée, visite, animation, ainsi que transport pour les établissements scolaires des Landes, pris en charge par le Département des Landes pour l'**Abbaye d'Arthous**.



En savoir plus



Arthous.Landes

Un centre de documentation, des livrets et des mallettes pédagogiques peuvent être mis à la disposition des enseignants préparant leur visite.



Découvrir le patrimoine landais et l'art

Expositions temporaires autour de l'art

Art contemporain

« Mesures et Démesure »

Jusqu'au 3 novembre 2024

L'artiste contemporain Lilian BOURGEAT crée des objets de la vie quotidienne à une échelle surdimensionnée.

L'agrandissement des objets du quotidien est un procédé artistique connu. Mais loin d'être uniquement spectaculaires, les « objets-monstres » de Lilian Bourgeat sortent du domaine utilitaire pour prendre une nouvelle fonction dans le champ monumental.

Présentée sous la forme d'un parcours dans la cour et dans l'église, l'exposition projette les élèves au milieu d'œuvres monumentales choisies en cohérence avec le monument et son histoire. Ainsi, les élèves découvrent une corde à nœud géante, un niveau hors-norme ou encore un immense mètre faisant écho aux chantiers de construction et de restauration de l'abbaye. De même, des œuvres comme l'ampoule géante ou le Crâne renvoient au thème de la spiritualité.

Pistes pédagogiques

- le rôle de l'art contemporain ;
- l'agrandissement, les échelles ;
- le rapport aux objets du quotidien ;
- l'utilitaire, le détourné, le décalage...

Opérateur

Site départemental de l'Abbaye d'Arthous

Contact

Service médiation
Tél. : 05 58 73 03 89
Mél : arthous@landes.fr

Période d'inscription

Tout au long de l'année

Public ciblé

Tous niveaux scolaires

Lieu

Site départemental de l'Abbaye d'Arthous à Hastingues



En savoir plus
arthous.landes.fr



Modalités d'inscription

Les classes seront reçues sur réservation en fonction des créneaux disponibles, même en visite libre.



Déroulement

Durée : de 1h à 2h30 avec un médiateur ou en visite libre



Accompagnement financier (Abbaye d'Arthous)

Entrée, visite et animation prises en charge par le Département des Landes pour les établissements landais. Le Département prend en charge le transport pour les établissements scolaires des Landes.

Expositions temporaires autour de l'art

Art préhistorique

« L'art des Pyrénées à l'âge de glace »

Avril - novembre 2025

Opérateur

Site départemental de l'Abbaye
d'Arthous

Contact

Service médiation
Tél. : 05 58 73 03 89
Mél : arthous@landes.fr

Période d'inscription

Tout au long de l'année

Public ciblé

Tous niveaux scolaires

Lieu

Site départemental de l'Abbaye
d'Arthous à Hastingues

L'exposition propose de découvrir et saisir la notion d'art préhistorique à travers la présentation d'environ 150 objets du paléolithique supérieur originaires du pourtour pyrénéen.

Composée de cinq thématiques, l'exposition présentera des exemples d'art figuratif animalier (cheval, renne, bison, ours, bouquetin, mammouth, poissons...), des représentations humaines, l'art géométrique, la parure, ou encore la musique.

Les principaux sites préhistoriques landais, tels que la falaise du Pastou à Sorde-l'Abbaye, Brassempouy, Tercis-les-Bains ou Montaut seront mis à l'honneur.

Adaptée de l'exposition bordelaise « L'Art préhistorique : de l'Atlantique à la Méditerranée » (mai 2023), l'exposition présentée à l'Abbaye d'Arthous prévoit une diversité de dispositifs : interviews de chercheurs, vidéos de fabrication d'objets ; moulages, impressions 3D ; frises ; illustrations artistiques... afin de favoriser une atmosphère immersive pour les élèves.

Objectifs pédagogiques

- Appréhender les arts aux temps de la Préhistoire ;
- Découvrir une sélection d'œuvres (objets mobiliers gravés, sculptés, parures...) ;
- S'intéresser aux représentations (animales, humaines, géométriques), aux techniques et au contexte de leur création ;
- Découvrir le bestiaire de l'art préhistorique
- Eveiller la curiosité des élèves et leur interrogation autour de la question de l'art et du beau.



En savoir plus

arthous.landes.fr



Modalités d'inscription

Les classes seront reçues sur réservation en fonction des créneaux disponibles, même en visite libre.



Déroulement

Durée : de 1h à 2h30 avec un médiateur ou en visite libre



Accompagnement financier (Abbaye d'Arthous)

Entrée, visite et animation prises en charge par le Département des Landes pour les établissements landais. Le Département prend en charge le transport pour les établissements scolaires des Landes.



Découvrir le patrimoine landais et l'art

Musée départemental de la Faïence et des Arts de la table à Samadet

Opérateur

Musée départemental de la Faïence et des Arts de la table

Contact

Tél. : 05 58 79 69 13

Mél : educatif.museesamadet@landes.fr

Période d'inscription

Tout au long de l'année scolaire

Public ciblé

Cycles 3 et 4

Lieu

Musée départemental de la Faïence et des Arts de la table à Samadet

Le Musée départemental de la Faïence et des Arts de la table à Samadet développe des actions pédagogiques sur les thèmes de la céramique et des arts de la table conjuguant la découverte de collections patrimoniales à un atelier de pratique artistique.

Découvrir la faïence de Samadet

Après une démonstration de fabrication de faïence et une découverte de la production de la manufacture royale de faïence du XVIII^e siècle, les élèves sont invités soit à décorer une assiette, en respectant les compositions des faïences de Samadet du XVIII^e s. avec un décor floral ou un personnage, soit à fabriquer un objet en argile, tout en apprenant les termes et techniques utilisés pour le modelage de la terre.

Objectifs pédagogiques

- découvrir la céramique et l'histoire des arts de la table au travers des collections du musée ;
- s'initier aux techniques de production d'une faïence par le travail de la terre et de la peinture ;
- pratiquer un atelier de décoration d'assiette ;
- comprendre les spécificités des techniques du « Samadet ».

Découvrir la céramique

Les usages et services de table ont beaucoup évolué à travers le temps. Après une découverte des objets et de l'histoire des arts de la table depuis le Moyen-Age, les élèves sont invités à fabriquer un objet en argile, en apprenant les termes techniques et gestes utilisés pour la création d'objets en céramique.

Objectifs pédagogiques

- découvrir l'histoire des arts de la table à travers les collections du musée ;
- s'initier aux techniques de fabrication d'un objet en argile ;
- Pratiquer un atelier de décoration d'assiette ;
- Comprendre les spécificités des techniques du « Samadet ».



Modalités d'inscription

Les classes seront reçues sur réservation dans la limite des créneaux disponibles.



Déroulement

Tout au long de l'année scolaire.



Accompagnement financier

Entrée, visite, animation, ainsi que transport pour les établissements scolaires des Landes, pris en charge par le Département des Landes



En savoir plus

- [f Musee.Samadet.Landes](https://www.musee.samadet Landes.fr)
- Vidéo d'émaillage, décoration et cuisson d'une faïence
- sevrescitceramique.fr
- Les fiches métiers de l'Institut national des métiers d'art
- Vidéo d'estampage
- Vidéo de coulage d'une céramique



Découvrir le patrimoine landais et l'art

L'EXPOSITION « ABSOLUMENT CÉRAMIQUE ! LOUIS DAGE (1885-1961) »

Opérateurs

Musée départemental de la faïence et des arts de la table

Contacts

Tél. : 05 58 79 69 13

Mél : educatif.museesamadet@landes.fr

Période d'inscription

De septembre 2024 à novembre 2024 et de février 2025 à novembre 2025

Public ciblé

Cycles 2 à 4

Lieux

Musée départemental de la faïence et des arts de la table à Samadet

Du 13 avril 2024 au 30 novembre 2025, le Musée départemental de la Faïence et des Arts de la table à Samadet présente l'exposition temporaire Absolument céramique : Louis Dage (1885-1961).

Céramiste originaire du nord de la France, Louis DAGE a vécu à Saint-Sever de 1935 à 1961. Touche à tout baignant dans les innovations artistiques de la première moitié du XX^e siècle, Louis DAGE travaille différentes matières et expérimente des techniques multiples : effets d'émail, coulures, craquelures, motifs peints, superpositions, incrustations de perles ou de gravier issu du lit de l'Adour...

Parmi les 160 œuvres présentées, Louis Dage signe des céramiques hétéroclites (vases, sculptures d'animaux, de la tendance Art nouveau à la fantaisie après-guerre en passant par l'Art déco ...), inspirées par les œuvres d'artistes connus comme Edouard Lachenal, René Buthaud ou les céramiques d'Iznik.

C'est à la découverte de cette production éclectique et foisonnante que vous invite le musée, à travers une offre pédagogique inédite autour des céramiques de Louis Dage !

Découvrir les créations de Louis Dage

Les médiateurs emmèneront les élèves dans une découverte ludique de l'exposition « Absolument céramique : Louis Dage (1885-1961) », de ses objets colorés et texturés.

Puis, dans le cadre d'un atelier de pratique artistique, les élèves s'inspireront et testeront, par le biais du dessin ou de la peinture, les techniques et décors utilisés par le céramiste landais.



Modalités d'inscription

Les classes seront reçues sur réservation dans la limite des créneaux disponibles.

Déroulement

Cycle 2-cycle 3 (1h)

Atelier 1 :

En s'inspirant du travail de Louis Dage, l'élève décorera une forme qu'il aura préalablement dessinée grâce à un gabarit, avec plusieurs types de matériaux à sa disposition : peinture, sable, perles, gommettes.



À partir du cycle 3 (1h15)

Atelier 2 :

L'élève décorera une assiette avec un motif créé par Louis Dage, selon la technique de la peinture sur céramique.

Accompagnement financier



Entrée, visite et animation prises en charge par le Département des Landes. Le Département prend en charge le transport pour les établissements scolaires des Landes.



En savoir plus

Plus d'informations sur « Absolument céramique ! Louis Dage »



Découvrir le patrimoine landais et l'art

« La classe, l'œuvre ! »

Opérateurs

- Site départemental de l'Abbaye d'Arthous
- Musée départemental de la faïence et des arts de la table

Contacts

Site départemental de l'Abbaye d'Arthous
Tél. : 05 58 73 03 89
Mél : arthous@landes.fr

Musée départemental de la faïence et des arts de la table
Tél. : 05 58 79 69 13
Mél : educatif.museesamadet@landes.fr

Période d'inscription

Septembre

Public ciblé

Cycles 3 et 4

Lieux

- Site départemental de l'Abbaye d'Arthous à Hastingues
- Musée départemental de la faïence et des arts de la table

Les Musées départementaux de la Faïence et des Arts de la table et de l'Abbaye d'Arthous s'inscrivent depuis plusieurs années dans le dispositif national porté par les ministères de la Culture et de l'Éducation nationale.

Cette opération d'éducation artistique et culturelle consiste à inviter une classe du primaire, de collège ou de lycée à travailler tout au long de l'année sur une œuvre d'un musée de proximité et à en concevoir une médiation présentée à l'occasion de la Nuit des musées.

Outre l'objectif d'appropriation du patrimoine local, le projet « La classe, l'œuvre ! » permet de construire avec des enseignants un parcours unique croisant découverte du patrimoine, rencontres avec un artiste, production d'élèves et restitution publique.

Objectifs pédagogiques :

- offrir l'opportunité à tous les élèves de fréquenter des lieux culturels et patrimoniaux ;
- s'approprier des œuvres et des témoignages de l'histoire et du patrimoine ;
- rencontrer un artiste, un scientifique ; se familiariser avec sa démarche ;
- s'inspirer, créer, restituer au public.



Modalités d'inscription

Ce projet, au long cours, est proposé à une seule classe par an. Un appel à candidature peut être lancé courant mai-juin de l'année précédente.



Déroulement

Ce parcours d'éducation artistique et culturelle se déploie sur plusieurs séances sur site et dans l'établissement scolaire. Il peut prévoir la rencontre et l'accompagnement d'un artiste ou d'un scientifique.



Accompagnement financier

Ce parcours éducatif d'une année scolaire est élaboré en collaboration avec les équipes éducatives et l'équipe pédagogique du musée, sur une thématique et/ou des collections choisies en concertation et selon le projet. Il fait l'objet d'un conventionnement entre l'établissement scolaire et le Département.



En savoir plus

Plus d'informations sur
« La classe, l'œuvre ! »



Découvrir le patrimoine landais et l'art

Les Archives départementales des Landes

Opérateur

Archives départementales des Landes

Contact

Tél. : 05 58 85 75 20

Mél : archives@landes.fr

Public ciblé

De la 6^e à la 3^e

Lieu

Archives départementales
25 place du 6^e RPIMA
Mont-de-Marsan

Partenaires

- DSDEN
- Atelier Canopé 40

Dans le cadre de leur mission de conservation et de mise en valeur du patrimoine, les Archives départementales proposent une offre d'éducation artistique et culturelle qui a pour objectif de mettre les élèves en contact avec les documents afin de leur donner des repères historiques, de former leur esprit critique, de mettre en regard l'histoire locale et l'histoire nationale.

Des animations lors des expositions temporaires et des ateliers autour des documents d'archives sont proposés aux classes et se déroulent aux Archives.

Des actions « hors les murs » peuvent être organisées, sur demande, dans le cadre d'un projet de classe ou d'établissement.

Des expositions itinérantes et des malettes pédagogiques sont mises à disposition des établissements scolaires.

De nombreuses ressources sont disponibles sur le site des Archives archives.landes.fr, rubrique « Service éducatif » : présentation des expositions itinérantes disponibles en prêt, téléchargement des supports d'animations autour des expositions, guide « les p'tits détectives de l'histoire » pour créer des séances pédagogiques en classe en utilisant les documents numérisés en ligne....

Exposition « Les Landes, le plus beau terrain de sport ! Histoire et Partage » (2024-2026)

Au cœur de la région Nouvelle-Aquitaine et niché entre terre et océan, le département des Landes a toujours été un terrain propice au développement des jeux puis des pratiques sportives. Considérées comme un des départements les plus sportifs de France, les Landes bénéficient d'un tissu sportif riche et diversifié. Le parti pris de cette exposition est d'interroger et d'étudier la dynamique sportive sur tout le territoire en particulier aux XIX^e et XX^e siècles. Le parcours est thématique : pratiques ancestrales et nouvelles disciplines sportives, identité sportive landaise, clubs historiques, grands événements, palmarès de champions, économie et culture du sport.

L'animation, inspirée de l'escape game « génération 2024 » permet aux élèves de découvrir de manière ludique et dynamique l'histoire du sport dans les Landes tout en se familiarisant avec les documents d'archives.

Exposition de juin 2024 à juin 2026.

Animations pédagogiques de 2 h sur place en période scolaire.

Etudier des documents d'archives lors d'un atelier « clé en main »

Le service éducatif des Archives propose aux enseignants qui souhaitent porter un projet de classe, de venir avec leurs élèves sur une séance dans la salle de lecture des Archives départementales. L'objectif est de découvrir des documents originaux sélectionnés dans les fonds, donnant un éclairage local à des événements majeurs de l'histoire.

Ainsi les élèves sont en contact direct avec les documents et se confrontent à l'histoire de manière tangible.

Actuellement, 3 ateliers clé en main sont proposés :

- Première guerre mondiale : « Écrits de poilus » ;
- Seconde guerre mondiale : « Les Landes dans la guerre » ;
- Trésors d'Archives.

Les dates sont fixées avec les équipes éducatives.



>>> suite Archives départementales des Landes

Ces ateliers peuvent être exploités à distance. Les fac-similés des documents étudiés peuvent être demandés à nos services.

Percer les secrets des archives et de leur bâtiment avec la visite-missions

Une visite originale pour faire découvrir les mille et un mystères des Archives et leurs rouages internes grâce à une série de missions à accomplir en petits groupes dans tout le bâtiment à la découverte des fonds, du bâtiment mais aussi des métiers. Mis en activité, les élèves devront jouer collectif afin de rassembler les pièces du puzzle en moins de 2 heures.

Approche à la fois pédagogique, ludique et sensorielle, cette visite tient les élèves en haleine autour d'un objectif commun : la connaissance.

Disponible toute l'année, les vendredis, sur inscription.

Emprunter une exposition itinérante

Les Archives départementales disposent de 30 expositions itinérantes abordant soit un aspect spécifique de l'histoire landaise, soit la déclinaison landaise d'un pan de l'histoire française.

Elles peuvent être accompagnées de livrets pédagogiques et sont présentées sur le site des Archives, rubrique « Service éducatif/expositions itinérantes ».



Découvrir la maison de Monsieur Manciet

Cet objet unique a été imaginé à partir du précieux fonds littéraire de l'auteur confié par sa famille aux Archives départementales. S'inspirant à la fois des cabinets de curiosités et des maisons d'écrivains, c'est une véritable **maquette** qui se déploie sous vos yeux pour faire découvrir d'une manière poétique et vivante ses archives, ses récits et son histoire... Elle s'accompagne d'un dispositif sonore, d'accessoires, de coffres d'archives, de mini livres thématiques, d'un carnet sur l'auteur et d'un livret de curiosités. Ce dispositif de curiosités archivistiques autour de Bernard Manciet est conçu pour permettre la conception d'actions de médiations de toutes formes et autour de diverses thématiques comme la littérature, la langue gasconne, mais aussi la vie d'antan dans les Landes.

Sont disponibles en ligne :

Les modalités de prêt, une présentation de la maison, de l'auteur et de son œuvre ainsi qu'une sonothèque et bien plus encore !



Modalités d'inscription



La plaquette des actions éducatives de l'année scolaire à venir est adressée en juin aux établissements scolaires.

Les inscriptions sont possibles en ligne sur le site dans la rubrique « Service éducatif / présentation ».



Modalités pratiques

Calendrier et transports gérés par le service des Archives.



Accompagnement financier

Organisation et prise en charge financière des animations ainsi que du déplacement aux Archives par le Département.

Les expositions itinérantes sont prêtées gratuitement.



Les ressources des médiathèques des Landes

Opérateur

Médiathèque départementale
des Landes
Tél. : 05 58 75 76 06
Mél : mediatheque@landes.fr
medialandes.fr

Le département des Landes est maillé de plus de 120 médiathèques, soutenues dans leurs actions par la Médiathèque Départementale.

Ce partenariat permet de proposer des ressources culturelles, documentaires ou de loisir, au plus près des collégiens. L'inscription dans les médiathèques est gratuite pour les jeunes.

Medialandes, les médiathèques 24h/24

Le site départemental **medialandes.fr** permet à chacun de trouver la médiathèque la plus proche de chez soi, de réserver des documents ou de consulter de nombreuses ressources en ligne.

La rubrique « Numérique 24h/24 » propose une grande diversité de ressources, accessibles dans un environnement sécurisé, consultable également sur les outils nomades (smartphones, tablettes).

Films, presse, musique, bandes dessinées, livres ou autoformation sont ainsi accessibles en permanence depuis un simple accès à internet. Ces ressources viennent compléter les 800 000 documents (livres, films, cd, jeux...) proposés dans les Médiathèques des Landes.



Des animations thématiques dans les médiathèques

Des programmations diversifiées sont également proposées grâce à ce partenariat avec la Médiathèque départementale. Les manifestations « Rendez-vous », « Itinéraires », le salon « Le polar se met au vert » et ses prix littéraires encouragent les médiathèques à proposer des rencontres avec des intervenants de qualité et proposent des découvertes culturelles. Ces actions peuvent faire l'objet de partenariats locaux avec les collègues (rencontres, ateliers d'écriture...).

Les médiathèques organisent tout au long de l'année des expositions ou des ateliers thématiques ; les outils d'animations empruntés auprès de la médiathèque départementale viennent enrichir ces parcours.

Un accès au livre et aux librairies

L'opération « Un livre à tout âge » est portée par la Médiathèque départementale, en partenariat avec l'Association des librairies indépendantes en Nouvelle-Aquitaine.





Découvrir les librairies indépendantes des Landes : Jeunes en librairie

Opérateur

Association des librairies
indépendantes en Nouvelle-
Aquitaine

Contact

Avant toute inscription et pour
plus d'informations :
Mél : [contact@librairies-
nouvelleaquitaine.com](mailto:contact@librairies-nouvelleaquitaine.com)
ou
Département des Landes,
direction de l'Éducation, de la
Jeunesse et des Sports
Tél. : 05 58 05 40 40

Période d'inscription

Mai-juin

Public ciblé

De la 6^e à la 3^e

Lieu

Dans la ou les librairies
indépendantes choisies comme
partenaire(s) par les enseignants

Partenaires

- DAAC du Rectorat de Bordeaux
- DRAC Nouvelle-Aquitaine
- Région Nouvelle-Aquitaine

Ce dispositif s'inscrit dans le parcours d'éducation artistique et culturelle. Il a pour ambition de sensibiliser les élèves à l'ensemble de la chaîne du livre autour d'au moins deux temps forts :

- une rencontre avec un libraire indépendant qui présente son métier, sa librairie... ;
- la visite de la librairie à l'issue de laquelle les élèves peuvent dépenser un bon d'achat de 30 €.

L'élève constitue sa bibliothèque personnelle de manière libre et éclairée, accompagné dans cette démarche par la communauté éducative ainsi que par les libraires. « Jeunes en Librairie » présente l'originalité de lier des objectifs pédagogiques et culturels tout en prenant en compte les impératifs économiques propres à ce secteur si particulier du livre.

Modalités d'inscription



- Avril- Mai : montage du projet et saisie en ligne sur ADAGE ;
- Juin : vote du projet par le Conseil d'administration de l'établissement ;
- Juillet-octobre : sélection des projets par le comité de pilotage du dispositif (qualité et diversité de la découverte de la chaîne du livre, définition du projet (calendrier, budget...) ;
- Octobre-novembre : information aux établissements retenus, signature de la convention et mise à disposition des bons d'achat ;
- Jusqu'en juin : mise en œuvre des actions (rencontres avec les acteurs de la chaîne du livre, visite en librairie).

Modalités pratiques



Il est important de prendre contact en amont avec votre librairie partenaire et d'anticiper toutes les étapes du projet afin de permettre aux libraires de s'organiser sur des dates fixées pour rencontrer les élèves (dans l'établissement scolaire, si possible, ou dans la librairie mais sur un temps bien dissocié du temps dédié au choix des élèves dans la librairie).

Accompagnement financier



Les transports de l'établissement vers la librairie peuvent être pris en charge par le Département.

Le Département finance par ailleurs un tiers du montant des chèques lire (10 €) dans le cadre de son partenariat avec l'Association des librairies indépendantes.



En savoir plus

- librairies-nouvelleaquitaine.com (Jeunes en librairie)
- Vidéo de présentation du dispositif



Les acteurs du
livre et de la lecture

Découvrir les librairies indépendantes des Landes : Un livre à tout âge

Opérateur

Médiathèque départementale
des Landes

Contact

Mél : mediatheque@landes.fr

Période d'inscription

Pas d'inscription à réaliser

Public ciblé

Classes de 6^e

Lieu

Remise des chèques lire
dans les collèges
Achats réalisables dans les
librairies indépendantes
landaises

Partenaire

Association des librairies
indépendantes en Nouvelle-
Aquitaine

Fort du succès du dispositif « Jeunes en librairie » dont la participation n'a cessé de croître au cours des dernières années, et dans le cadre des missions de développement de la lecture, le Département a souhaité permettre à tous les jeunes de rencontrer le livre et la lecture aux étapes clés de leur vie.

Les collégiennes et collégiens reçoivent un chèque lire d'un montant de 30€, qu'ils peuvent dépenser à titre individuel dans l'une des librairies indépendantes des Landes.



Modalités d'inscription

La médiathèque départementale qui pilote la mise en œuvre du dispositif, informe chaque année les collèges des modalités et des périodes de distribution des chèques.



Accompagnement financier

Les chèques lire sont pris en charge par le Département dans le cadre de son partenariat avec l'Association des librairies indépendantes en Nouvelle-Aquitaine.

30€

Le Département
des Landes
t'offre ce

chèque lire

N°

Validité : 15.09.2025

COMMENT UTILISER CE CHÈQUE

Chèque lire individuel à
utiliser en une fois dans une
librairie partenaire.

OÙ UTILISER CE CHÈQUE

Liste des librairies
partenaires de l'opération
au verso.





Les Fusées, des projets qui décollent !

Participez au Rocketry challenge

Construire et faire décoller une fusée stable en toute sécurité !

Ce projet pluridisciplinaire met en jeu de nombreuses compétences : faire de la physique et des mathématiques, dessiner des pièces en 3D, concevoir, imaginer et produire les pièces de sa fusée, travailler en équipe, faire des choix, trouver des solutions techniques...

Le « Rocketry Challenge » est un concours international organisé en France par Planète Sciences, avec le soutien du GIFAS et du Département des Landes. Il consiste en la construction puis au lancement d'une mini-fusée devant atteindre une altitude donnée, en respectant un temps de vol imposé, tout en transportant un œuf !

2 possibilités autour des micro-fusées :

- **Initiation à la micro-fusée**

Ce vecteur permet de s'initier aux paramètres qui régissent le vol d'une fusée. Pratique et concrète, les élèves découvrent l'activité en seulement 2 fois 2 heures d'intervention en classe.

- **Formation et lancement en autonomie**

Avec un agrément Micro-fusées en poche, vous êtes autonome pour la fabrication, le contrôle et le tir de vos fusées.

Lacq Odyssée propose 2 jours de formation à la mise à disposition du matériel de tir pour pouvoir développer l'activité en toute sécurité avec vos élèves.

Opérateur

Lacq Odyssée

Contact

Mél :
bruno.roubinet@ccsti6440.org
Tél. : 06 73 24 44 40

Période d'inscription

D'avril à juin

Public ciblé

De la 6^e à la 3^e

Lieux

En classe pour la préparation des fusées. Sur l'aérodrome de Biscarrosse pour les journées de lancement locales et la finale nationale.

Partenaire

Planète Sciences



Modalités d'inscription



Les établissements sont sélectionnés sur la base d'un appel à projet transmis en fin d'année scolaire N-1. Les candidatures sont examinées en juin. Les établissements seront retenus au regard de l'intégration de la démarche dans le projet d'établissement et la mise en œuvre d'une approche pluridisciplinaire.

Modalités pratiques pour l'initiation à la micro-fusée



Un médiateur de Lacq Odyssée intervient en classe pour 2 séances dans la journée : le matin pour la fabrication des fusées et l'après-midi pour les tirs. L'ensemble du matériel est fourni. À charge de l'enseignant de faire la demande d'autorisation de tir auprès de la mairie.

Déroulement



L'association Lacq Odyssée, Centre culturel scientifique et technique, propose un accompagnement aux établissements souhaitant inscrire une classe dans cette démarche.

L'association assure une journée de formation pour les enseignants et 4 visites techniques en classe, elle fournit le matériel et coordonne les campagnes de lancement pour ces projets qui se déroulent sur l'année scolaire. Déjeuner ou goûter sur place lors des campagnes de lancement.



Accompagnement financier

Accompagnement technique et logistique. Prise en charge des transports pour participer aux lancements. Lacq Odyssée bénéficie d'une subvention du Département.



Savoir en partage

Opérateur

Lacq Odyssée

Contact

Mél :
severine.marcq@ccsti6440.org
Tél. : 06 15 17 57 98
ou
Département des Landes,
Direction de l'Education, de la
Jeunesse et des Sports
Mél : education@landes.fr
Tél. : 05 58 05 40 40

Période d'inscription

D'avril à juin

Public ciblé

De la 6^e à la 3^e

Lieu

En classe pour l'animation et
l'accompagnement de projet,
dans un lieu commun pour la
journée de restitution

Partenaires

Les Universités

Réparti sur l'année scolaire, ce programme se compose d'un parcours de découverte visant à approfondir un thème de science et de société.

Par le biais d'une animation et d'une rencontre avec un scientifique, il invite les élèves à se questionner et à mieux comprendre les enjeux posés par le thème développé.

Ce parcours s'achève par une journée de restitution et d'échange avec toutes les classes ayant participé au projet.

Chaque classe présente les conclusions de ses recherches et travaux sous une forme originale. L'objectif est de valoriser le travail des élèves et d'avoir une vue d'ensemble grâce aux apports des autres groupes de travail.

Modalités d'inscription



Les établissements sont sélectionnés sur la base d'un appel à candidature transmis en fin d'année scolaire N-1. Les candidatures sont examinées en septembre. Les établissements seront retenus au regard de l'intégration du programme dans le projet d'établissement.

Modalités pratiques



- une animation en classe ;
- une rencontre avec un chercheur sur une thématique de votre choix ;
- un accompagnement de projet personnalisé ;
- une journée de restitution avec les autres classes engagées dans le dispositif.

Accompagnement financier



L'ensemble des frais est pris en charge par Lacq Odyssée, qui bénéficie d'une subvention du Département.

La Fête de la science

La prochaine édition de la **Fête de la science** aura lieu du **4 au 14 octobre 2024**, elle aura pour **thème « Océan de savoirs »**.

Chacun peut participer à la Fête de la science, co-financée par le Département, et intégrer le programme national (sous réserve de validation de l'événement par le Comité de labellisation). C'est la diversité des porteurs de projet qui participe à la richesse et au succès de cette manifestation. Elle vise à rapprocher la science de la société.

Le label permet à votre projet d'être estampillé « Fête de la science » et de bénéficier ainsi de la notoriété de l'événement, de la communication et de l'accompagnement des équipes de la Fête de la science. Le label « Fête de la science » est donné aux événements qui remplissent **la charte de l'événement** (au moins une date dans les dates officielles, gratuit), proposer un contenu scientifique de qualité à travers une médiation adaptée aux publics ciblés.



Département des Landes

Direction Générale Adjointe Éducation, Culture et Sport

23 rue Victor-Hugo

40025 Mont-de-Marsan cedex

Tél. : 05 58 05 40 40

landes.fr 

Les Landes, le Département 

