

A photograph of a man with long blonde hair, wearing a grey flat cap and a dark blue hoodie, working in a greenhouse. He is leaning over a large green leafy plant, possibly chard, and appears to be harvesting or tending to it. The greenhouse structure is visible in the background, with its curved metal frame and translucent panels.

LES LANDES AU MENU ! PRODUIRE LOCAL ET MANGER MIEUX

Personnes handicapées :
le Département s'engage

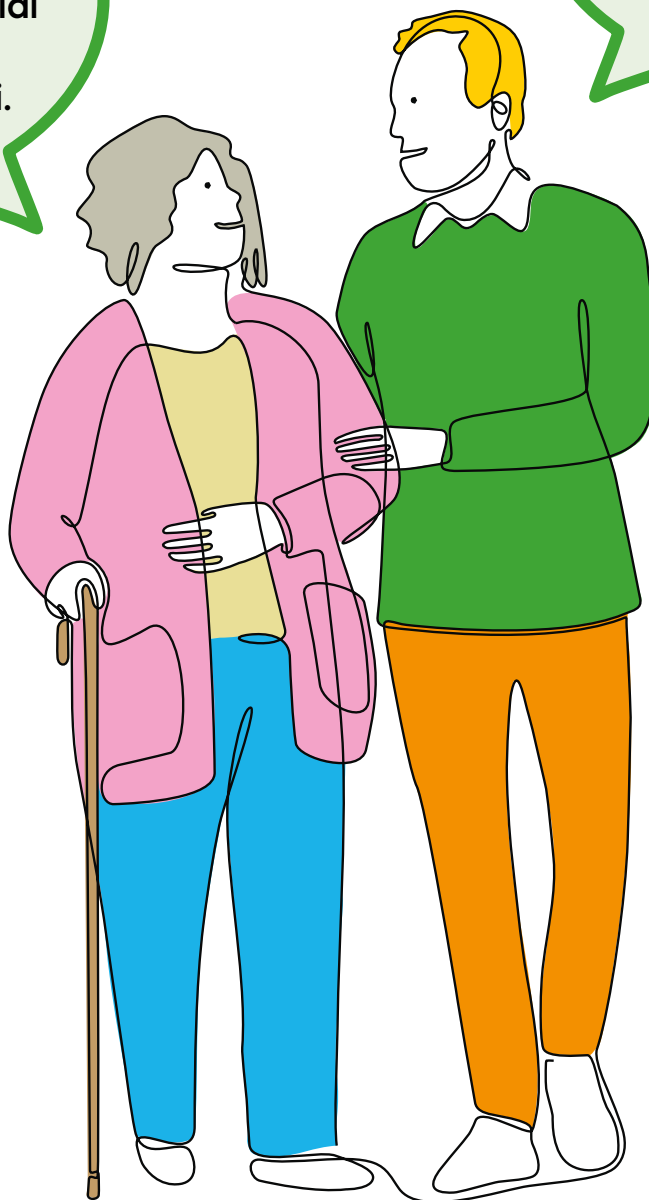
Adapter son logement
avec XL Adapt'

www.xlandes-info.fr

Devenez **accueillant familial** pour des **personnes âgées** et/ou **handicapées**

Je ne peux plus vivre
seule, je cherche un
lieu d'accueil familial
pour me sentir
comme chez moi.

Je peux vous
accueillir à mon
domicile car je suis
agréé accueillant
familial.



Renseignements :
05 58 05 42 23

 landes.fr/accueil-familial



LA PHOTO DU LECTEUR 4

VU SUR LE WEB 5

ACTUALITÉS

Les services publics, un indispensable bien commun 6

Logement social, répondre aux besoins 10

Assistante maternelle, un métier-passion 12

DOSSIER 14

LES LANDES AU MENU ! PRODUIRE LOCAL ET MANGER MIEUX

Alimentation durable : faire mieux encore 15

Au collège, du goût et des économies 19

DÉCOUVERTES

Des séances de sport collectives pour reprendre confiance 22

La libellule, sentinelle fragile des zones humides 23

EXPRESSIONS 24

LIRE ÉCOUTER VOIR

Une nouvelle saison culturelle au Village Landais Alzheimer 25

Plein les yeux avec Louis Dage à Samadet 27

LE PORTRAIT 30

Didier Valdès, directeur du CaféMusic'

La responsabilité en partage

Au moment où je rédige ces lignes, le budget de la Nation n'a toujours pas été voté. Dans tous les cas, des contraintes budgétaires importantes seront imposées aux collectivités et en particulier aux départements dont les ressources dépendent aujourd'hui exclusivement des décisions nationales et de la conjoncture.

Ces nouvelles contraintes nous sont imposées au plus mauvais moment, celui où nous subissons les effets de la crise du logement, avec un effondrement des droits de mutation perçus sur les transactions immobilières.

Le Département des Landes, par une gestion prudente, est parvenu en 2024 à maintenir son niveau d'intervention pour accompagner les territoires et leurs habitants.

S'il n'est pas question de faire d'année blanche, comme de nombreux autres départements autour de nous, nous limiterons en 2025 la progression de nos dépenses. Nous voulons éviter une hausse trop importante de l'endettement et conserver sur la durée les moyens d'agir.

Nous avons ouvert un nouveau dialogue avec les communes, les acteurs socio-économiques et le tissu associatif en rappelant nos priorités : la



*** XAVIER FORTINON**
Président du Conseil départemental des Landes

qualité des services publics, la préservation du cadre de vie, le pouvoir d'achat des familles et l'équité entre les différents territoires.

Malgré un contexte budgétaire difficile, nous ne renonçons pas aux politiques publiques qui répondent à vos préoccupations.

Nous continuerons par exemple de financer la gratuité des transports scolaires, un prix modéré du repas à la cantine, le soutien aux pratiques culturelles et sportives.

Nous poursuivrons l'accompagnement des personnes en situation de vulnérabilité, les aménagements routiers et cyclables mais aussi numériques, les investissements dans les collèges, le financement de la protection civile à travers le SDIS.

Les Landes connaissent un développement démographique qui nous oblige tous. Il nous impose de rester ambitieux mais aussi responsables et plus que jamais solidaires.



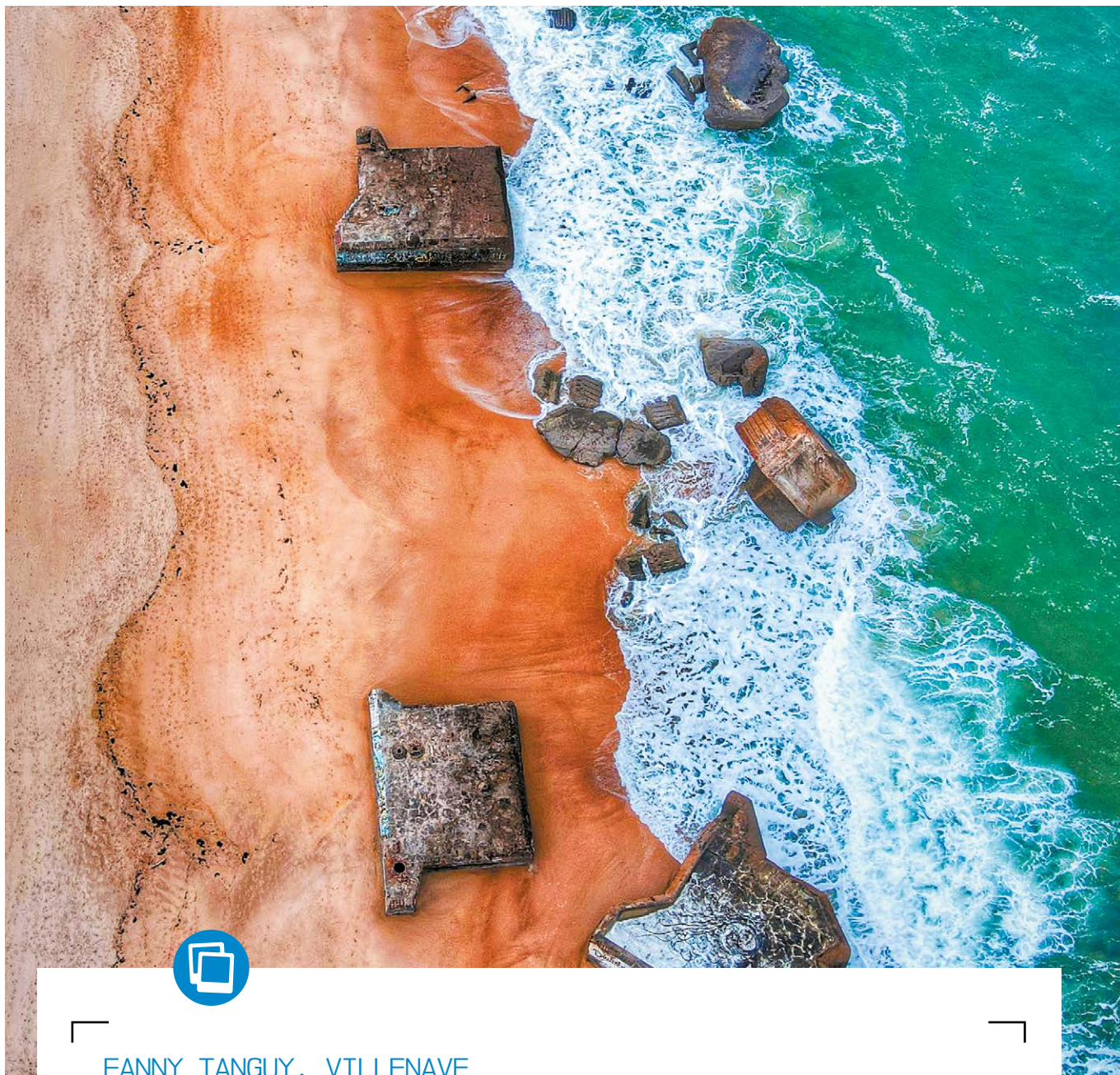
BIMESTRIEL ÉDITÉ PAR LE CONSEIL DÉPARTEMENTAL DES LANDES

Directeur de la publication : Xavier Fortinon - Rédaction en chef : Lionel Niedzwiecki - Rédaction : Lionel Niedzwiecki, Catherine Dutournier, Christian Chambres, Julie Ducourau, Anne Tautou, Serge Airoldi - Photographies : Sébastien Zambon sauf mention. - Couverture : Yan, maraîcher ETAL40 à Mimizan

XLANDES MAGAZINE

Direction de la communication - 23, rue Victor-Hugo - 40025 Mont-de-Marsan cedex - Tél. : 05 58 05 40 35 - Fax : 05 58 05 41 89 - Miel : xlandes-info@landes.fr Internet : www.xlandes-info.fr - Réalisation : page-publique - Impression : Imaye Graphic - Distribution : La Poste - Dépôt légal : février 2025 N° ISSN 0761.6082 - XLandes Magazine est imprimé à 230 000 exemplaires. Produit imprimé sur papier issu de forêts gérées durablement.



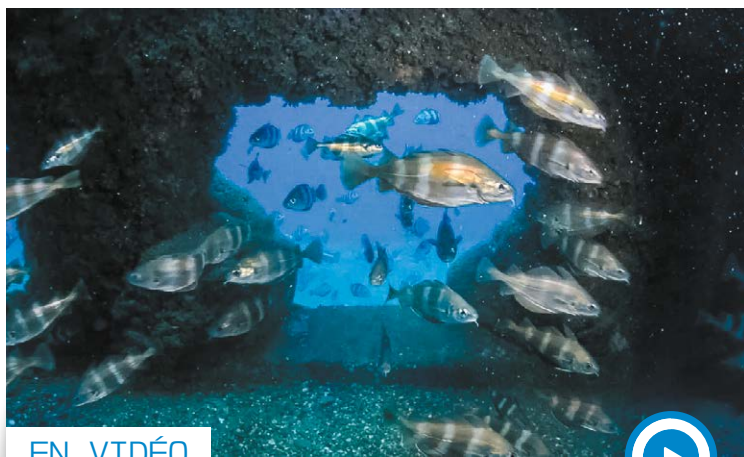


FANNY TANGUY, VILLENAVE

Sentinelle des vagues

Photographes amateurs, si vous souhaitez que vos images soient publiées sur cette page ou sur le site d'information du Département www.xlandes-info.fr, vous pouvez les déposer au format JPG sur www.xlandes-info.fr/proposer-des-photos.

Chaque photo est créditée du nom de son auteur et peut être accompagnée d'une légende de maximum 60 signes. *XLandes Magazine* se réserve le choix de publier ou non les photos et la date de parution. La publication des photos n'est pas rémunérée.



EN VIDÉO



Atlantic Landes Récifs, une chance pour la faune et la flore marines

Fondée en 1996, l'association de Vieux-Boucau immerge des récifs artificiels le long des côtes landaises afin de restaurer et de préserver la biodiversité marine.

À VISIONNER

www.xlandes-info.fr/videos

SITE INTERNET



archives.landes.fr, une mine d'informations sur les Landes

Que vous soyez amateurs ou simplement curieux, le site Internet des Archives départementales vous permet d'explorer la petite comme la grande Histoire. Faites un détour par la page « Offre culturelle », les propositions sont nombreuses !



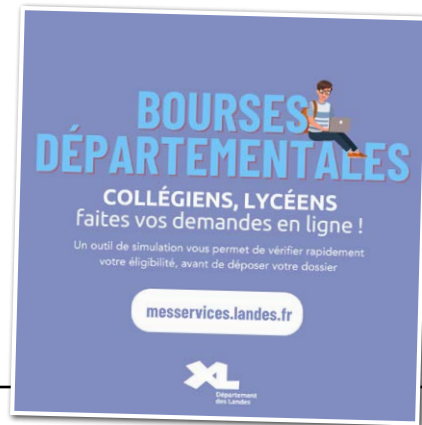
RENDEZ-VOUS SUR

www.archives.landes.fr



@departement_landes

C'est possible jusqu'au 31 mai 2025 !



Le Département a quitté le réseau social X (anciennement Twitter) pour rejoindre Bluesky. Rejoignez-nous !

bsky.app/profile/departementlandes.bsky.social



Les Landes, un département connecté : retrouvez-nous sur Facebook Bluesky Instagram LinkedIn et XLandes-Info.fr

PROXIMITÉ



LES SERVICES PUBLICS, UN INDISPENSABLE BIEN COMMUN

Se serrer les coudes dans l'adversité : une tradition landaise qui résume l'état d'esprit des quelque 350 personnes ayant répondu, samedi 1^{er} février, à l'invitation du Département aux Arènes de Pontonx-sur-l'Adour pour la première conférence territoriale « Les services publics, notre bien commun ».

Durant 3 heures, les témoignages d'élus locaux et de représentants de la société civile ont rappelé

l'attachement de tous aux services publics et le rôle moteur du Conseil départemental dans le maillage serré qui permet aux Landaises et aux Landais de se soigner, se déplacer, s'instruire, se former ou se divertir.

DES ANNONCES RASSURANTES

Dans un contexte de grande instabilité politique et de forte inquiétude quant au financement des collectivités territoriales, les attentes étaient fortes autour du discours de Xavier Fortinon

clôturant les débats. Celui-ci s'est voulu rassurant : « *nous maintenons notre engagement aux côtés des communes et des associations. Nous ne renoncerons à aucune des politiques publiques qui structurent la vie des Landaises et des Landais et répondent à leurs préoccupations* ».

Et le président du Département d'énumérer l'accompagnement des personnes vulnérables, le transport scolaire gratuit pour tous, l'investissement dans les collèges, l'entretien des routes et des voies cyclables pour favoriser la mobilité, l'aménagement numérique, le financement du SDIS et le soutien à l'enseignement artistique ainsi qu'à la pratique sportive des jeunes.

Ceci en préservant le sacro-saint principe d'équité entre les territoires : « *il est essentiel de maintenir un dialogue constant et constructif, car c'est ensemble que nous surmonterons ces difficultés* », a insisté Xavier Fortinon.

Dans un souci de transparence, le successeur d'Henri Emmanuelli n'a pas éludé l'arrêt des interventions dans des domaines « *où nous agissons jusqu'à présent en substitution de l'État* ». Et des efforts financiers seront faits : « *pour éviter une hausse trop importante de l'endettement, nous allons ralentir l'augmentation des dépenses de fonctionnement du Département et ajuster les investissements à la baisse* ».



Élus locaux et associations mobilisés pour défendre les services publics.



QUESTIONS À



FRÉDÉRIC PRADÈRE
MAIRE D'ONESSE-
LAHARIE

Qu'avez-vous pensé de cette conférence territoriale et des annonces de Xavier Fortinon ?

« Cette conférence est une très bonne initiative. Malgré l'incertitude des rentrées financières, le Département va répondre au maximum, voire intégralement, à nos attentes, dans le champ de ses compétences. Même s'il y a un étalement des aides, cela nous rassure de voir qu'il est toujours à nos côtés pour nous aider à maintenir nos ambitions dans un schéma raisonné. »

« Nous devons continuer à œuvrer pour un Département qui protège, qui innove et qui anticipe les défis de demain, sans jamais perdre de vue l'intérêt général »

XAVIER FORTINON,
président du Conseil départemental des Landes

UN ÉTALEMENT DES AIDES PLUTÔT QU'UN GEL

Contrairement à d'autres Départements, les Landes ont refusé de geler les aides aux communes et aux intercommunalités. « Nous préférons privilégier l'étalement des paiements pour les subventions les plus importantes », a indiqué Xavier Fortinon. Cet échelonnement des crédits sur plusieurs exercices concerne seulement les

programmes bénéficiant de plus de 200 000 € d'aides.

C'est un peu la même philosophie qui guidera le soutien aux associations. Pour celles bénéficiant de plus de 23 000 € de subventions, sera mis en place un conventionnement pluriannuel, qui tiendra compte des niveaux de trésorerie et d'activité : « cela leur offrira une meilleure visibilité et une plus grande sécurité financière ».

94 %

LE CHIFFRE

La part du budget 2024 du Département redistribuée aux
Landais

ACCESSIBILITÉ

PERSONNES HANDICAPÉES :
LE DÉPARTEMENT S'ENGAGE

Lundi 16 décembre, la toute nouvelle salle du CaféMusic à Mont-de-Marsan était comble pour la première conférence des territoires du Conseil national consultatif des personnes handicapées (CNCPH), coorganisée avec le Département des Landes. Preuve de l'impatience des personnes en situation de handicap, de leurs proches et des associations. « *L'accessibilité est une obligation (...) et l'absence d'accessibilité est un délit* », a rappelé Jérémie Boroy, président du CNCPH.

Des attentes et un volontarisme auxquels Xavier Fortinon, président du Conseil départemental, a répondu en énumérant les 7 engagements de la collectivité à court, moyen et long terme :

1 ► « Une politique transversale », en infusant dans tous les services du Conseil départemental une approche systématique du handicap.

« Il faut que la question du handicap traverse toutes nos politiques, qu'elles soient sportives, éducatives, culturelles ou en matière d'autonomie. »

XAVIER FORTINON

2 ► « Un agenda commun partagé » avec les partenaires institutionnels et associatifs car les attentes vont bien au-delà des seules compétences du Département.

3 ► « Associer les personnes handicapées aux décisions », en renforçant le niveau de participation des Landaises et des Landais concernés.

4 ► « Accessibilité de nos ressources numériques et de nos sites internet » pour fin 2025.

5 ► « Un sport encore plus inclusif », en intégrant les personnes en situation de handicap « dans les encadrements des clubs sportifs, dans les comités départementaux et dans la formation à l'arbitrage ».

6 ► « Engager une alternative à l'institution ». La majorité des personnes en situation de handicap veut « une vie identique à tout le monde, avoir un logement, adapté certes, mais au milieu de la société ».

7 ► « Encourager l'innovation », pour « améliorer l'accessibilité dans les bâtiments et les espaces publics ».

Le message
d'espoir
d'Aurore

« On est un peu les combattants de la vie. (...) On peut trouver ça répugnant, une main différente, un bras en moins, mais il faut se dire que c'est une richesse. Tout le monde est magnifique en soi, et les personnes en situation de handicap d'autant plus, parce qu'on se bat intérieurement avec nous-mêmes pour nous accepter. On se bat contre les autres, avec les autres (...). Il faut que les jeunes croient dans leur pouvoir et tout va bien se passer ! » Étudiante en situation de handicap (malvoyante et avec des difficultés physiques dans ses déplacements), Aurore, 19 ans, est en licence de japonais à l'université Bordeaux-Montaigne.





BESOIN DE PRESTATIONS DE PLASTIFICATION, NUMÉRISATION OU MISE SOUS PLI ?

L'ESAT Les Jardins de Nonères à Mont-de-Marsan peut répondre à toute demande ! Fort de 14 employés, l'atelier propose ses services aux entreprises, collectivités et particuliers : numérisation de documents, saisie de données, pliage, reliure, plastification et mise sous pli. Intéressé ? Appelez le 06 99 82 88 62.



© Aurore Descat



© Aurore Descat



© Élixa Lasserre

BUDGET PARTICIPATIF CITOYEN DES LANDES

336 IDÉES DÉPOSÉES !

Ce sont 336 idées qui ont été déposées en novembre 2024 par les Landais pour cette 4^e édition, soit 100 de plus que pour le BPC40 #3. 38 idées ont été déposées par des jeunes, contre 30 lors du BPC40 #3.

Depuis janvier, les équipes du Département et les membres de la commission citoyenne contactent les porteurs d'idées pour affiner leur projet et les

accompagner autant que possible vers l'éligibilité.

Une séance d'information aura lieu le 19 avril avec les porteurs d'idées éligibles. Elle marquera le lancement de la campagne de vote. Celui-ci se déroulera, en ligne, du 5 au 31 mai 2025, avec une proclamation des résultats début juin.

* PLUS D'INFOS :

www.budgetparticipatif Landes.fr

QUESTIONS À



OLIVIER MARTINEZ VICE-PRÉSIDENT DU CONSEIL DÉPARTEMENTAL DÉLÉGUÉ À LA MOBILITÉ ET AUX INFRASTRUCTURES

Où en est-on du grand chantier de la fibre dans les Landes ?

Le gros de la construction a été bouclé fin 2023 sur les deux réseaux, celui du Sydec (public) et celui de Pixl (privé). Les derniers chantiers ont été achevés mi-2024. 98 % des raccordements ont fonctionné dès le premier rendez-vous, signe de la très bonne qualité du réseau. Il reste quelques branchements complexes à réaliser pour lesquels Pixl et le Sydec travaillent à la recherche de solutions.

Ce grand chantier du siècle a été réalisé en 4 ans, malgré l'interruption due au Covid. La crise sanitaire a aussi attiré de nouveaux habitants dans les Landes et entraîné le déploiement de prises supplémentaires : 110 000 prises optiques installées par le Sydec contre 97 000 prévues et 116 500 pour Pixl contre 105 000 envisagées. Le coût pour les communautés de communes est resté stable grâce à l'engagement du Département, qui a augmenté sa participation de 10 M€, portant celle-ci à 32 M€ au total.

Les Landais ont adhéré très rapidement avec des taux de commercialisation supérieurs à 50 % et des pics à 80 % pour des communes équipées dès 2021.

GRAND ANGLE

LOGEMENT SOCIAL : RÉPONDRE AUX BESOINS

POURQUOI Y A-T-IL HISTORIQUEMENT UN DÉFICIT DE LOGEMENT SOCIAL DANS LES LANDES ? De foncière publique* en construction de maisons et résidences, que fait-on aujourd'hui pour y remédier ?

Un siècle après la création, voulue par le Département des Landes, d'un office public d'habitation à bon marché (HBM), son successeur XL Habitat gère près de 12 000 logements dans 145 communes, grâce à 180 salariés. Pourtant, les Landes sont historiquement un département où le pourcentage de logements sociaux (moins de 8 % aujourd'hui) est l'un des plus

faibles de Nouvelle-Aquitaine. « Dans les années 1960 et 1970, on a plutôt cherché à favoriser l'accession à la propriété », explique Xavier Fortinon, président du Conseil départemental et, à ce titre, de XL Habitat.

UN OBJECTIF DE 1 000 NOUVEAUX LOGEMENTS PAR AN

Plus de 12 000 dossiers sont en attente et la demande est exponentielle : + 13,3 % entre 2022 et 2023. Parmi les raisons : les prix de plus en plus inaccessibles du locatif privé, l'explosion de Airbnb, le déficit de rotation au sein du parc public ou le desserrement des ménages.

Dans un contexte de flambée des prix, l'enveloppe du Conseil départemental dédiée à la

construction/réhabilitation de logements conventionnés et aux réserves foncières est passée de 15 à 21 M€ pour 2021-2026. Objectif : 700 logements locatifs sociaux et 350 logements en accession sociale à la propriété par an dans le Plan départemental de l'habitat 2021-2027 élaboré avec l'État. D'importants chantiers ont été achevés en 2024 à Dax, Villeneuve-de-Marsan ou Tarnos avec le projet Grândola.

DÉCONNECTER LE TERRAIN DU BÂTI

Autre piste de solution, la future foncière* doit permettre des opérations déconnectant le foncier du bâti sur du temps long – plusieurs dizaines d'années –, afin que le terrain ne devienne plus une valeur spéculative.

« Si on veut que des logements construits soient destinés aux personnes qui travaillent sur les territoires, il faut aussi pouvoir développer des servitudes de mixité sociale », à savoir, « imposer des parts de logements sociaux même sur des petits lots privés », pointe Xavier Fortinon, qui encourage les maires à prendre ce sujet à bras-le-corps dans leurs plans locaux d'urbanisme.

*Une foncière est un outil de portage, au service des territoires, ayant pour mission d'acquérir et de gérer des terrains en vue de réaliser des logements abordables, au moyen d'un bail de longue durée.



La résidence Grândola combine logements sociaux, accession à la propriété (BRS), restaurant coopératif, atelier mobilités... dans un esprit participatif.



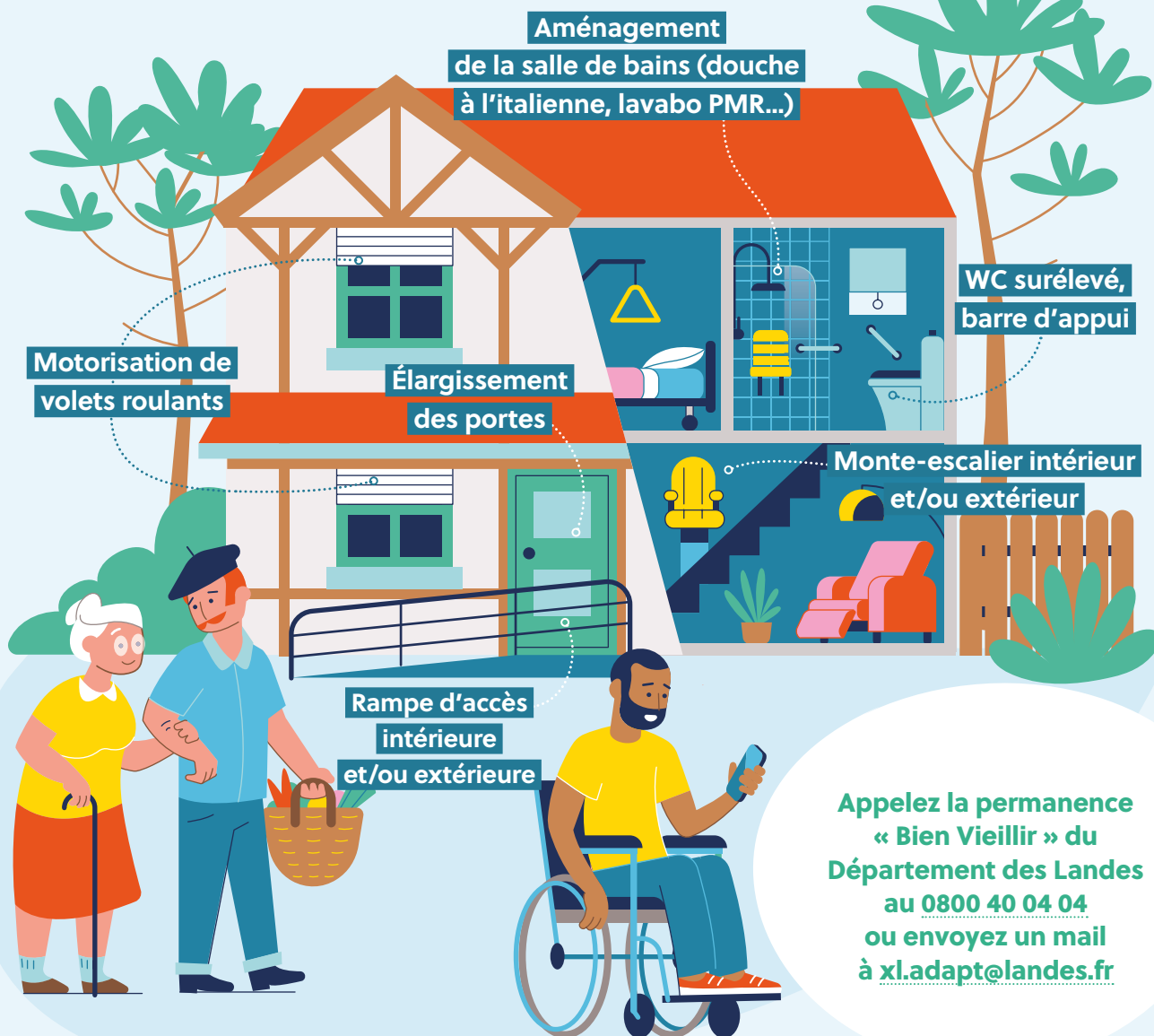
* **REPORTAGE COMPLET SUR**

www.xlandes-info.fr

RESTEZ AUTONOME, ADAPTEZ VOTRE LOGEMENT avec **XL Adapt'**

Vous êtes une personne âgée de plus de 60 ans ou en situation de handicap ?
Vous avez besoin d'adapter votre domicile à vos besoins afin d'y rester le plus longtemps possible et en toute sécurité, mais vous ne savez pas comment faire ?

Nous pouvons vous accompagner, tout au long de votre démarche, pour déterminer les travaux les plus adaptés et mettre en place les demandes d'aides.



Appelez la permanence
« Bien Vieillir » du
Département des Landes
au 0800 40 04 04
ou envoyez un mail
à xl.adapt@landes.fr

TÉMOIGNAGE

ASSISTANTE MATERNELLE, UN MÉTIER-PASSION

MYRIAM LABORDE
ACCUEILLE LES BAMBINS
DE SON VILLAGE dans sa
« Maison aux marmottes ».

De son métier, Myriam Laborde pourrait parler des heures : « *on ne peut pas être assistante maternelle si on n'a pas l'amour des enfants. Quand ils sont vraiment bébés, plus on les entoure, plus on crée un attachement et plus l'enfant grandit sereinement et gagne en confiance. Ensuite, il y a tous les apprentissages : motricité, langage, sociabilisation* ». Avec sa collègue Emilia Faure, elles accueillent chacune 4 enfants âgés de 3 mois à 3 ans dans la chaleureuse maison d'assistantes maternelles, au cœur du village de Clermont.

Les petits conflits autour d'un jouet s'arrangent par « la patience, le respect des autres et la négociation ». « Pure Chalossaise », Myriam transmet à ses protégés les traditions de ce terroir : course landaise, récolte du maïs, passages des palombes... Une éducation qui se construit dans un dialogue constant avec la famille :

« Quand les enfants, 20 ans après, me disent bonjour en m'appelant toujours 'Nounou', j'ai l'impression d'avoir bien fait mon métier. »

« avec Emilia, on discute beaucoup avec les parents afin de mieux adapter notre accueil à l'environnement familial, dans l'intérêt de l'enfant ».

PLUS DE FORMATIONS, PLUS DE SUIVI

Myriam a obtenu en 2002 l'agrément du service de la PMI du Département : « à l'époque, on avait 60 heures de formation sur les 5 premières années avant de renouveler l'agrément. Maintenant, il faut passer 2 épreuves du CAP Accompagnement éducatif petite enfance et il y a 120 heures de formation, dont 80 avant l'accueil du premier enfant. C'est beaucoup plus suivi et c'est très bien ainsi car nous sommes des professionnelles de la petite enfance ».

Autre évolution positive : les assistantes maternelles sont beaucoup plus épaulées que naguère. Le Relais petite enfance (RPE) Terres de Chalosse propose des ateliers décentralisés, avec des jeux et des éducatrices de jeunes enfants très à l'écoute. « *C'est très utile car le métier évolue, à l'image de la société, et cela nous aide à nous remettre en question* », se réjouit Myriam. La Clermontoise participe également aux analyses de pratiques avec une psychologue mandatée par le RPE.

Assistante maternelle à domicile durant 16 ans avant de créer la MAM en 2018, Myriam Laborde peut comparer les deux facettes du métier : « *j'ai le sentiment qu'en accueillant dans un lieu distinct de notre domicile, nous sommes davantage reconnues comme des professionnelles par les parents, qui sont nos employeurs. Et c'est aussi une séparation bienvenue entre le travail et la vie personnelle* ».



EN CHIFFRES

1 851

assistantes maternelles agréées en 2024 (2 097 en 2018)

30 %

de départs à la retraite d'ici 2030

Le Département, France Travail et la CAF des Landes se mobilisent pour faire découvrir le métier d'assistante maternelle.

Renseignements sur
www.landes.fr/ass-mat

LES CENTRES DE SANTÉ SEXUELLE

C'EST QUOI ? POUR QUI ?

Les Centres de santé sexuelle (CSS) des Landes (ex-Centres de planification et d'éducation familiale) sont des lieux d'accueil, d'écoute, d'information et de consultation médicale. Ils sont ouverts à tous, y compris aux mineurs avec ou sans autorisation parentale.

Des professionnelles (médecin formé à la gynécologie, sage-femme, conseillère conjugale et familiale, infirmière) traitent de questions en lien avec la grossesse, le suivi gynécologique, la contraception, les IST (infections sexuellement transmissibles), l'IVG, la sexualité, le conseil conjugal et familial, la vie affective et relationnelle.



*** RETROUVEZ LES ADRESSES DES 12 CSS LANDAIS SUR**

www.landes.fr/css



C'EST QUI ?

Carla Buytaert

Je suis la vice-présidente de Coloc'Adhi (Autisme Différence Handicap Intégration), association fondée en 2021 avec Nathalie Lapassouse. Mères de jeunes adultes avec troubles du spectre de l'autisme, nous souhaitons créer un habitat inclusif pour 5 jeunes TSA et 2 personnes en situation de handicap. Le but est de développer leur autonomie en s'appuyant sur l'entraide entre colocataires et sur l'accès au monde du travail. Ouverture espérée à Morcenx en 2026-2027.



Les 4^e Rendez-vous de l'autisme auront lieu les 3 et 4 avril à Saint-Pierre-du-Mont.



UN PROBLÈME ? IL FAUT EN PARLER ! Les 6^e du collège Jean-Marie Lonné à Hagetmau ont participé aux interventions de l'association Colosse aux pieds d'argile, venue les sensibiliser aux risques de violences sexuelles et de harcèlement, dans le cadre d'un partenariat avec le Département.



LOUIS, 11 ANS

J'ai appris comment agir, quel numéro appeler si on se fait harceler ou si on est témoin de quelque chose. Il faut en parler le plus vite possible et ne pas chercher à le cacher car ça peut aggraver la situation. Moi, j'ai été harcelé par un copain en primaire à l'école et au foot. J'en ai parlé à mes parents et au

club. Ils ont fait en sorte qu'on ne soit plus ensemble. Aujourd'hui, ça s'est calmé et on se reparle un peu.



AMBRE, 11 ANS

J'ai compris que ça peut arriver à tout moment avec des personnes auxquelles on ne s'attendait pas. Si ça nous arrive, il faut en parler, sinon, ça nous impacte, on ne va plus avoir de bonnes notes, être triste... Ça devient un poison et ça peut devenir

grave. Je ne pensais pas qu'il y avait autant de personnes qui subissaient ça.



DOSSIER

LES LANDES AU MENU ! PRODUIRE LOCAL ET MANGER MIEUX



Le tarif d'un repas au collège est maintenu à 3 € bien que le coût de revient et la qualité augmentent.

ALIMENTATION DURABLE ET LOCALE

FAIRE MIEUX ENCORE !

OBJECTIFS DU PLAN ALIMENTAIRE TERRITORIAL DU DÉPARTEMENT ? Améliorer

la restauration collective, mieux prendre soin de son assiette et donc de soi.

En introduction au premier Forum landais de l'alimentation durable tenu à Morcenx-La-Nouvelle le 4 décembre, Dominique Degos, la vice-présidente du Conseil départemental en charge de l'Agriculture et de la Forêt, a très bien résumé l'enjeu : « *mieux manger, de manière plus durable, tout en construisant l'avenir de nos territoires* ». Après avoir rendu un hommage appuyé au si regretté Michel Guérard, « *pionnier de la cuisine santé où goût rime avec plaisir* », dont « *le soutien indéfectible à notre démarche a été une source d'inspiration pour tous* », la conseillère départementale a détaillé le Plan alimentaire territorial (PAT) « *Landes au menu !* ».

Lancé en 2020, celui-ci vient d'être labellisé PAT 2 pour 5 ans par le ministère de l'Agriculture et de la Souveraineté alimentaire : une marque de reconnaissance pour le travail mené, mais aussi une porte ouverte pour de nouveaux crédits et actions. « *L'ambition est d'agir à toutes les étapes de la chaîne alimentaire* », a affirmé Mme Degos, du soutien des maraîchers via Etal40 à la transformation locale de légumes, de la formation des cuisiniers des cantines à la lutte contre le gaspillage alimentaire pour que « *bien manger ne soit pas un privilège* ».

LUTTE ANTI-GASPI ET ÉCONOMIES

D'ailleurs, comme l'ont expliqué les intervenants du Forum qui a réuni près de 200 personnes (élus, agents de collectivité, personnels d'Ehpad, de crèches ou d'écoles, et représentants agricoles de syndicats ou d'Amap) pour une journée inspirante et concrète, ça ne coûte finalement pas plus cher de bien manger. Ainsi, l'adjoint au maire de Mouans-Sartoux, Gilles Pérole, en visio depuis les Alpes-Maritimes, a plusieurs fois répété le secret : « *manger moins mais mieux !* » ...

LE CHIFFRE

12,8

12,8 millions de repas sont servis chaque année dans 480 établissements de restauration collective publique dans les Landes

- ... Sa commune est exemplaire en la matière, avec des cantines scolaires en 100 % bio depuis plus de 10 ans, avant même la loi Egalim, et une traque au gaspillage (- 80 % de perdus dans les assiettes) qui a permis de beaucoup économiser et trouver ainsi des ressources financières.

Xavier Corval n'a pu qu'abonder dans ce sens. « *Moins gaspiller pour dépenser mieux* », a martelé le président-fondateur d'Eqosphere qui coopère, depuis plusieurs années, avec le Département des Landes pour faire franchir un cap à la restauration collective en matière de réduction du gaspillage. À Saint-Martin-de-Seignanx par exemple, où ces formations sont délivrées dans 3 écoles, en 6 mois, la première a réussi à réduire de 26 % ses déchets alimentaires, 43 % dans la deuxième et 66 % dans la troisième. Dans les Ehpad aussi, « *on veut démontrer par l'exemple que c'est possible en valorisant les efforts vers l'alimentation bio, il faut déconstruire l'idée que cela coûte trop cher* », selon Philippe Laperle, de la direction autonomie au Conseil départemental.

MEILLEUR POUR LA SANTÉ

Éleveur de bovins à Perquie, Joël Sillac s'est d'ailleurs dit désolé de voir que parfois, la viande « *est jetée parce que pas bien utilisée (...). Avant, on vendait*

et on ne se souciait pas de la destination de nos bêtes. Mais il faut faire en sorte que nos animaux aillent plus encore dans nos cantines et que les enfants apprennent le goût », a-t-il insisté alors que dans la commande publique, l'approvisionnement local n'est pas légalement favorisé. La formation est aussi un maître-mot, des cuisiniers de restauration collective en binôme avec des diététiciens à des ateliers parents-enfants avec le collectif les Pieds dans le plat (SCIC Nourrir l'avenir). Pour la formatrice cuisine et nutrition Séverine Quencez, qui travaille au quotidien à « *remettre du lien entre cuisiniers et producteurs* », il s'agit là de « *déconstruire 50 ans d'alimentation hyper-industrialisée* ». Avec toujours à l'esprit qu'une alimentation durable et de qualité a un impact positif sur la santé des bénéficiaires.

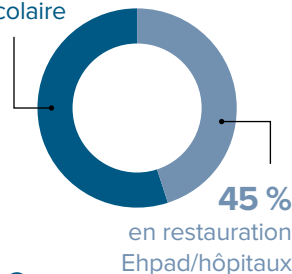
En conclusion de la matinée, Xavier Fortinon, le président du Conseil départemental, a encouragé à poursuivre les actions pour « *se préoccuper de la qualité pour tous et pas juste pour ceux qui peuvent y accéder. Mais il ne faut pas croire que tout viendra d'en haut et par des solutions de perfusion d'argent public, il y a besoin que cela fonctionne sur toute la chaîne. La marche est encore longue et même si on a l'impression d'avoir fait beaucoup, on n'en est qu'au début* ».

EN CHIFFRES

LA RESTAURATION COLLECTIVE PUBLIQUE LANDAISE

55 %

en restauration scolaire



AGRILOCAL40

174

acheteurs inscrits sur AGRILocal40

241

fournisseurs locaux vendent à la restauration collective dans les Landes

GASPILLAGE ALIMENTAIRE

47

communes landaises impliquées

84

sites de restauration formés

L'AGRICULTURE LANDAISE, C'EST

4 460

exploitations et

7 000

emplois à temps plein

7,2 %

des surfaces agricoles sont bio

sources : Agrilocal40 – Webgerest – Agreste 2020 - Dpt40



Qu'est-ce que l'alimentation durable ?

Un décryptage illustré du Forum du 4 décembre.

RÉUSSITE

LE PLAN ALIMENTAIRE TERRITORIAL PROMU AU NIVEAU 2

Deux ans après sa labellisation « PAT émergent » par le ministère de l'Agriculture, les équipes du Département ont vu, cet automne, leur Projet alimentaire territorial être labellisé « PAT niveau 2 ». De quoi s'ouvrir de nouvelles portes pour obtenir des crédits et mener d'autres actions pour toujours

défendre l'accès à une alimentation de qualité et de proximité pour tous. Issus de la Loi d'avenir pour l'agriculture, ces PAT ont pour objectif de relocaliser l'agriculture et l'alimentation dans les territoires, en soutenant l'installation d'agriculteurs, les circuits courts et les produits locaux dans les cantines.

QUESTIONS À



CHRISTINE FOURNADET,
CONSEILLÈRE
DÉPARTEMENTALE

Comment le Département aide-t-il à réduire les déchets ?

Nous avons lancé en 2022 notre programme de lutte contre le gaspillage alimentaire pour toutes les cantines publiques. Diagnostic, formation des agents... le témoignage de chefs en cuisine montre leur satisfaction d'avoir ce coup de pouce, un accompagnement qui donne des outils pour des actions pérennes et travailler ensuite en tout autonomie. Manger moins de viande par exemple, mais de meilleure qualité, permet de faire des économies. Quand on parle coût et goût, tout le monde s'y retrouve.

Des économies sont aussi possibles par la maîtrise des quantités d'eau utilisées en restauration ?

En effet, et pour réduire les consommations d'eau et d'énergie, un groupe pilote de 5 collèges a été accompagné pendant 2 ans. L'ensemble des collèges publics bénéficiera de ce programme en 2025.



Ecotribu, l'anti-gaspi

Dans le plan de lutte contre le gaspillage alimentaire, les établissements scolaires sont en première ligne avec « Ecotribu, mon collègue passe au vert », initié en 2016, aujourd'hui dans 34 établissements publics landais, et l'opération « 100 % local zéro gaspi » avec des visites d'exploitations agricoles, un repas 100 % local et la pesée de déchets à l'issue : « *Les résultats sont là, avec 62 grammes par convive, contre une moyenne nationale de 120 g* », se félicite Muriel Lagorce, vice-présidente déléguée à l'Éducation, à la Jeunesse et au Sport.

Tri et pesée des biodéchets pour quantifier le gaspillage alimentaire.





PRIMÉS AUX « CAROTTES » ECOCERT

Les diplômés « Ecocert en cuisine » 2024.

Depuis 2020, le Département accompagne techniquement et financièrement les établissements de restauration collective vers le label « Ecocert en cuisine » qui récompense la multiplication des produits bio, locaux et sains dans les menus, la saisonnalité de repas faits maison ou la gestion écologique (anti-gaspi, éco-détergents...). Fin 2024, après un audit, des formations

collectives et individuelles, de nouvelles « carottes » Ecocert ont été remises aux collèges François-Mitterrand à Soustons et Jean-Rostand à Mont-de-Marsan, aux communes de Cauneille, Sorde-l'Abbaye, Saint-Cricq-du-Gave, Saint-Lon-les-Mines, Ychoux, Ygos Saint-Saturnin, et aux crèches de Pouillon et Peyrehorade. Il y a désormais 46 cantines labellisées dans les Landes, dont 11 collèges.

* PLUS D'INFOS

www.leslandesamenu.fr



ETAL40

Vers plus de production locale



Grâce aux Espaces Tests Agricoles Landais (ETAL40), 5 personnes se forment actuellement au maraîchage à Magescq et Mimizan où il reste une place. Et de nouvelles parcelles vont s'ouvrir au dispositif départemental à Morcenx-La-Nouvelle en 2025, puis à Mont-de-Marsan et Grenade. « Les personnes viennent souvent de loin, on travaille à un accompagnement incluant le logement », indique Paul Carrère, vice-président du Département. Depuis le démarrage en 2018 et grâce à tous les partenaires techniques, 4 agriculteurs se sont déjà installés pour de bon à Léon, Saint-Geours-d'Auribat et Arengosse.



Roxanne et Enzo sont installés à Magescq depuis octobre 2023.

ROXANNE COUTTET ET ENZO FITZGERALD

MARAÎCHERS À ETAL40



« On a postulé en se disant que le risque était limité puisqu'on nous prête un terrain et du matériel agricole pendant 3 ans. Nous avons déjà travaillé dans une grande ferme en Nouvelle-Zélande et étions attirés par les Landes, sa nature et ses vagues. On est accompagnés par Cédric Hervouet d'Agrobio40 qui nous guide beaucoup techniquement. Produire des légumes sains correspond à nos valeurs. »

AU COLLÈGE

DU GOÛT ET
DES ÉCONOMIES

LES COLLÈGES LANDAIS

font de gros efforts pour améliorer la production en cuisine. Exemple à Serge-Barranx à Montfort-en-Chalosse, classé Ecocert 2.



Une cuisine bio, locale et faite maison au collège de Montfort-en-Chalosse.

Patrice Dussarat est formel : « on peut y arriver, à condition de faire soi-même, de produire au plus près des besoins et de limiter les déchets ». Chef de cuisine au collège Serge-Barranx depuis 2011, l'agent départemental a apporté avec lui sa passion de tout ce qui est développement durable. « Je veux trouver mon compte dans ce qu'on mange tous ici le midi, c'est une motivation pour faire le mieux possible », souligne celui qui jardine aussi en bio chez lui. En 2024, 54 % de l'approvisionnement était en bio et 53 % en local dans cet établissement reconnu Ecocert 2,

« une fierté pour le territoire », selon la principale, Annick Piat.

DIRECT FOURNISSEURS

« Agrilocal, qu'on utilise depuis les débuts, nous a permis de connaître des fournisseurs en direct : veau et bœuf de la ferme de Gibelle à Pimbo, cochon fermier du Vieux Bourg à Castel-Sarrazin, œufs frais de ferme à Amou et Tartas, etc. Pour les légumes, on fait avec Bio Pays landais à Saint-Geours-de-Maremmes », égrène le chef qui a aussi effectué une formation en menu végétarien. « En faisant du végétarien une fois par semaine, ça nous permet aussi de maintenir les

coûts dans la fourchette », détaille le gestionnaire Pascal Peccavet.

« On fait la guerre au gaspillage de pain et on met de plus petites quantités dans les assiettes, mais si les élèves veulent plus, il suffit qu'ils le demandent », poursuit Patrice Dussarat : « avant, pour la blanquette de veau, je prenais 75 kg de viande, je suis passé à 60 kg, et s'il en reste, on le ressert le lendemain avec un autre plat. »

À part les cordons-bleus ou les friands et pâtisseries, « on fait tout nous-mêmes », assure le chef, aidé par une autre agente départementale à mi-temps, et 2 personnels communaux puisque la cantine alimente aussi les maternelles et primaires, pour un total de 650 couverts. Parmi ses spécialités, les lasagnes au bœuf de Chalosse, épinards et chèvre frais, une recette qu'on retrouve dans le livret gastronomique des collèges landais édité l'an passé.

AGRILOCAL40 EN CROISSANCE



Plus de 400 adhérents (acheteurs publics/privés et fournisseurs locaux) font aujourd'hui partie de la plateforme départementale de mise en relation qui fête ses 10 ans en 2025. Parmi les produits locaux commercialisés les plus demandés en 2023, la viande arrive en tête (49 % en conventionnel, 9 % en bio), suivie des produits laitiers (14 %, 2 %), des fruits et légumes (2 %, 9 %) et du poisson (5 %). Des logiciels de gestion de la stratégie alimentaire (achats et suivi du gaspillage alimentaire) sont également interfacés avec Agrilocal40 et ma-cantine.gouv.fr, via Webgerest pour les collèges et Stratégie alimentaire pour les autres établissements.

* **SCANNEZ LE
QR CODE POUR
CONSULTER LE
LIVRET**



LA CULTURE SOUS TOUTES SES FORMES

THÉÂTRE, IMPRO, INTERVENTIONS DE PROFESSIONNELS ET D'ARTISTES, VISITES DE MUSÉES, CHORALES, ENSEIGNEMENT ET ACCOMPAGNEMENT... les dispositifs départementaux sont nombreux pour faire rayonner la culture !

Ateliers de pratique, restitutions dirigées, spectacles professionnels... les Rencontres théâtrales réunissent chaque année à Villeneuve-de-Marsan quelque 400 collégiens et lycéens landais pratiquant ou pas le théâtre en classe ou en atelier au sein de leur établissement. Compagnie Hecho en casa (2024)



Ateliers d'improvisation théâtrale pour 45 élèves des collèges George-Sand à Roquefort, Gaston-Crampe d'Aire-sur-l'Adour et Pierre-Blanquie de Villeneuve-de-Marsan. Le dispositif XL Impro Club a du succès ! Et cette année, la finale régionale aura lieu dans les Landes, sous l'égide de la fondation Culture & Diversité. Match intra-collège à Aire (2024)



Des élèves de 4^e de 3 collèges participent cette année à Culture en herbe. Avec une équipe d'artistes, ceux du collège Jules-Ferry de Gabarret explorent l'écriture, le théâtre, la danse et la langue des signes. À Jean-Rostand (Mont-de-Marsan), place à l'écriture chorégraphique soutenue par une réflexion philosophique et au collège Cap de Gascogne de Saint-Sever, les jeunes vont travailler le théâtre de l'intime.

Expo photos à Morcenx (2024)



LILLOU

"Au cours de ma métamorphose, je suis devenue une mouette. Sur la photo, j'ai un regard fuyant. J'essaye de fuir le regard des autres qui sont en train de me filmer, en les repoussant. J'ai voulu évoquer le thème de la différence, source de moquerie."

Quèsaco, le projet gascon ? Il s'agit de sensibiliser les petits landais des écoles maternelles et primaires à la richesse et à la diversité des cultures gasconnes : course landaise, jeu de quilles de 6 et contes gascons.

La « Maison Manciet » racontée par Isabelle Loubère et Quitterie Duvignac



Avec le XL Tour, dispositif d'accompagnement des musiques actuelles, 5 groupes et artistes landais lauréats bénéficient pendant 2 ans d'un suivi administratif, technique et artistique sur mesure. En 2025, c'est la deuxième année d'accompagnement pour les lauréats du XL Tour #7 : B-Low (abstract electro), Pussy Miel (punk rock), Hugo Ostro (pop française), Ch0se (funk rock) et Zehtra (rap).

Ch0se en concert le 18 octobre 2024

À suivre sur
www.Xlandes-Info.fr et Landes.fr

INCLUSION



DES SÉANCES DE SPORT COLLECTIVES POUR REPRENDRE CONFIANCE

À L'APPROCHE DU

8 MARS, Journée internationale des droits des femmes, focus sur « Toutes sportives », initiative de l'Ufolep des Landes destinée à redonner de l'élan à des femmes socialement isolées.



HUGO HERNANDEZ
ÉDUCATEUR SOCIO-SPORTIF À L'UFOLEP 40

“ On essaie de proposer un programme varié. L'idée est de les initier à un sport sur deux ou trois séances puis de changer. Elles font de la gymnastique douce, du renforcement musculaire, des sports collectifs, mais aussi des activités plus ludiques comme le tir à l'arc ou le tchoukball. On s'adapte aussi aux saisons avec un cycle marche nordique en février-mars, de la natation en mai et du vélo en septembre-octobre. »

En charge des projets socio-sportifs à l'Ufolep 40, Thibault Dabadie souhaitait donner accès à la pratique sportive à des femmes qui en sont éloignées (habitantes de quartiers Politique de la ville ou réfugiées), afin de faciliter leur inclusion sociale et d'améliorer leur bien-être physique et mental.

En 2019, il contacte alors l'association de quartier de la Moustey. 5 à 10 femmes participent aux premières séances de marche nordique : « avec le bouche-à-oreille, le groupe s'est étoffé, ce qui nous a permis de proposer de nouvelles activités et d'étendre le dispositif au quartier du Peyrouat et à l'association Landana ». Désormais, les ateliers hebdomadaires rassemblent entre 20 et 30 personnes



DULCE QUINTERO
RÉFUGIÉE VÉNÉZUÉLIENNE

“ Je suis arrivée ici avec ma famille en 2019 et j'ai commencé Toutes sportives en 2020. Le sport m'a permis de mieux m'intégrer en pratiquant la langue et en découvrant Paris et d'autres villes. C'est aussi bon pour la santé : j'ai des problèmes de circulation sanguine et ces sessions me font du bien. Enfin, j'apprécie beaucoup de rencontrer des personnes d'autres nationalités. Lors des sorties vélo, nous emmenons chacune un plat typique et j'ai pu goûter à la cuisine d'Irak ou du Maroc. »

à Saint-Pierre-du-Mont et une quinzaine à Dax.

DES ESCAPADES RÉGÉNÉRATRICES

Au fil des séances, entre rires et encouragements, un esprit collectif s'est forgé, s'enthousiasme la Montoise Séverine Fernandez : « ce mélange de cultures est génial, on s'entend toutes très bien. C'est un moment de partage ». En 2024, avec le soutien du Département, de nombreux séjours (Jeux paralympiques, sorties à Paris, à la plage ou en montagne) ont encore renforcé cette joyeuse dynamique.



SÉVERINE FERNANDEZ
SALARIÉE EN CHANTIER D'INSERTION AVEC L'ASSOCIATION DE QUARTIER DE LA MOUSTEY

“ Assister aux Jeux paralympiques a été une expérience sensationnelle. Je n'avais pas visité Paris depuis 30 ans. Le courage et le talent de ces sportifs donnent de la force et de la motivation. Cela a changé mon regard sur le handicap. C'est un merveilleux souvenir que je garderai toujours. »

BIODIVERSITÉ

LA LIBELLULE, SENTINELLE FRAGILE DES ZONES HUMIDES

SUR LES 98 ESPÈCES RECENSÉES EN FRANCE,

62 vivent dans les Landes. Bien qu'abritées dans les milieux aquatiques, les libellules demeurent vulnérables et menacées.

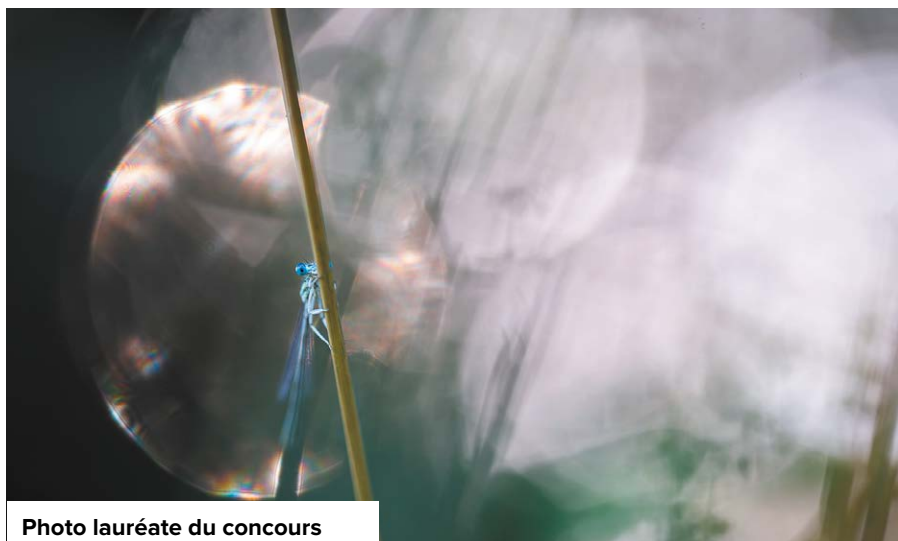


Photo lauréate du concours signée Lila Testemalle.

© Lila Testemalle

Avec leurs couleurs délicates, leurs yeux ronds et leurs ailes en dentelle, les libellules animent cours d'eau, lacs, lagunes et étangs des Landes. Ces zones humides – de l'Étang noir aux Barthes de l'Adour, et de la réserve d'Arjuzanx au Courant d'Huchet – sont essentielles au développement de leurs larves. Mais ces odonates, aujourd'hui menacés, voient leurs effectifs s'effondrer. « Pour certaines, nous sommes passés de 400 à 1 ! », alerte Yann Chapelain, chargé de mission au Conservatoire d'espaces naturels Nouvelle-Aquitaine. L'assèchement des milieux humides et la dégradation de la qualité des eaux en sont les principales causes.

UN INDICATEUR DE SANTÉ

Face à cette situation, le Département agit avec un programme de gestion et de restauration des zones humides. Ces initiatives s'ajoutent au Plan national d'action 2020-2030 dédié à la conservation de ces sentinelles fragiles de l'équilibre écologique.

Certaines espèces rares subsistent pourtant, comme l'Agrion de Mercure ou la Leucorrhine à front blanc, témoignant du rôle clé des Landes dans leur préservation.

* PLUS D'INFOS :

(www.cen-nouvelle-aquitaine.org)



© Alain Cochet

Pour sensibiliser le grand public à la beauté fragile des odonates, le Conservatoire d'espaces naturels de Nouvelle-Aquitaine a lancé avec le soutien du Département un concours photo sur les libellules de l'Adour. Parmi les clichés, une belle surprise : le rarissime Gomphe de Graslin immortalisé dans les Landes, et d'autres images inédites de ces élégantes créatures qui seront présentées bientôt lors d'une exposition itinérante.

* RETROUVEZ LES PLUS BELLES PHOTOS



en scannant ce QR code ou sur Xlandes-Info.fr



OÙ OBSERVER LES LIBELLULES ?

Sur le site Natura 40 des Saligues de Bordère-et-Lamensans sur un sentier balisé longeant l'Adour. Rendez-vous également aux tourbières de l'Estanque de Mées, classées Natura 2000, avec un sentier sur pilotis accessible aux PMR. Le site abrite l'Agrion de Mercure, une demoiselle protégée à l'échelle européenne.

GROUPE SOCIALISTE ET APPARENTÉS**L'alimentation durable dans les Landes : ce n'est que le début !**

Historiquement, le Conseil départemental des Landes apporte un fort soutien à la Ferme Landes en favorisant une agriculture de qualité et respectueuse de l'environnement. Dans une continuité logique, notre majorité s'est investie pour une alimentation durable reposant sur la richesse agricole locale.

De nombreuses actions concrètes ont été entreprises dans ce cadre. Les Espaces Tests agricoles (ETAL40) permettent à de jeunes exploitants de tester la viabilité de leur projet. En 2015, le Département a lancé Agrilocal40, une plateforme facilitant l'achat de produits locaux pour la restauration collective. Le programme EcoTribu lutte contre le gaspillage alimentaire dans les cantines depuis vingt ans, tandis que le site circuitcourt.land.es.fr offre un accès direct à des produits de qualité près de chez soi.

Depuis 2020, le Plan Alimentaire Territorial baptisé « Les Landes au menu » fournit de nombreux outils aux cantines pour les plus jeunes ou au sein des EHPAD. Sa nouvelle version adoptée en 2024 poursuit trois objectifs : encourager la relocalisation de l'alimentation, lutter contre le gaspillage alimentaire, utiliser de produits de qualité respectueux de l'environnement.

Pour construire ce changement en partenariat avec tous les acteurs de la filière, le forum landais de l'alimentation a été lancé en 2024. Ce lieu d'échange incarne notre volonté de construire un nouveau modèle alimentaire.

Conscients que l'alimentation saine et respectueuse de l'environnement a un coût, notamment dans un contexte de précarité croissante en France, les élus de la majorité travaillent à garantir la même qualité alimentaire à tous.

Parce que bien manger ne doit jamais être un privilège, nous continuerons à nous battre pour une alimentation durable et accessible. Beaucoup a déjà été entrepris, mais ce n'est encore que le début d'un changement global de paradigme alimentaire.

GROUPE COMMUNISTE ET CITOYEN**Ouvrir des perspectives à gauche**

Dès la nomination du Premier ministre, les communistes ont consacré toute leur énergie à arracher des victoires pour les Français. Nous avons participé avec le Parti socialiste et les écologistes aux discussions avec le gouvernement dans cet objectif.

Si ces discussions n'ont pas permis d'obtenir des avancées à la hauteur des attentes du pays, la pression exercée par nos forces, les revendications des forces syndicales, les exigences des salariés et de nos concitoyens ont conduit le Premier ministre à préciser certains engagements.

Pour autant, le compte n'y est pas. La non-abrogation de la réforme des retraites tant attendue et l'effort d'économie budgétaire imposé aux collectivités ne sont pas satisfaisants au regard des besoins exprimés dans le pays.

Avec les réformes budgétaires qui pèsent fortement sur le financement des politiques publiques départementales et des services publics locaux, l'État a volontairement plongé les Départements dans une situation d'instabilité, voire pour certains d'asphyxie financière alors que les besoins augmentent.

Les Landes ne sont pas épargnées, mais la maîtrise financière de notre collectivité ces dernières années permettra de poursuivre la politique de solidarité et d'investissement, au service des Landais. Nous, élus du groupe communiste et citoyen au Département, agissons en ce sens.

La dernière motion de censure présentée début janvier a mis à mal l'unité du Nouveau Front Populaire. Le désaccord stratégique qui a vu le jour ne doit pas gommer l'indispensable alliance qui a apporté de l'espoir à beaucoup de Français. Nous en sommes convaincus et nous ferons tout notre possible pour préserver l'unité à gauche.

Les forces de gauche doivent agir ensemble aux côtés de toutes celles et ceux qui luttent pour combattre la politique d'austérité de ce gouvernement et arracher des victoires sociales, écologiques et démocratiques.

GROUPE COULEURS LANDES**L'alimentation durable : un défi pour l'avenir des Landes**

Dans un contexte de changement climatique et de préoccupations environnementales croissantes, il est essentiel de repenser notre modèle alimentaire. L'alimentation durable, dans les Landes comme ailleurs, doit répondre à un équilibre entre innovation, préservation de nos terroirs et maintien des traditions agricoles.

Le modèle agricole landais, déjà largement tourné vers une agriculture raisonnée, est un atout majeur. L'agriculture de demain, dans nos Landes, doit conjuguer performance économique et responsabilité écologique. C'est pourquoi il est primordial de soutenir nos agriculteurs dans cette transition, sans les contraindre à des règles trop strictes, mais en les incitant à adopter des pratiques plus durables, via des incitations fiscales et des aides ciblées.

Par ailleurs, la promotion des circuits courts est une opportunité pour relocaliser la production tout en réduisant l'empreinte carbone. En favorisant les produits locaux, nous assurons non seulement une meilleure qualité alimentaire pour nos concitoyens, mais aussi une dynamique économique positive pour nos territoires.

Il est essentiel de mettre en œuvre des solutions réalistes et adaptées à nos spécificités locales ;

- Développer les circuits courts ; en soutenant les producteurs locaux et en facilitant l'accès aux marchés locaux, nous réduisons l'empreinte carbone tout en dynamisant l'économie locale.

- Renforcer la formation des agriculteurs ; mettre en place des programmes de formation sur les techniques agricoles modernes, la gestion des ressources naturelles et la diversification des cultures permettra à nos exploitants de se préparer aux défis à venir tout en préservant la rentabilité de leurs exploitations.

- Inciter les collectivités à privilégier des produits locaux et durables ; en inscrivant des critères de durabilité et de localité dans les appels d'offres pour la restauration collective, nous pouvons inciter à la consommation de produits locaux et respectueux de l'environnement.

L'alimentation durable dans les Landes est une opportunité pour l'avenir de notre département. En mettant en œuvre des solutions concrètes, nous pouvons préserver nos traditions agricoles tout en construisant un avenir plus vert et plus responsable.



© Studio Nabilus

LIRE, ÉCOUTER, VOIR

COUP DE CŒUR

UNE NOUVELLE SAISON CULTURELLE À DAX

LE VILLAGE LANDAIS ALZHEIMER

ouvre son auditorium et sa médiathèque au grand public avec une programmation culturelle inédite. À l'affiche, musique, théâtre et expo à savourer en famille ou entre amis.

Désormais, on pourra compter sur l'auditorium du Village Landais Henri Emmanuelli pour écouter de la bonne musique et voir un spectacle de théâtre, de danse ou de cirque. Avec ses 80 places et un équipement son et lumière professionnel, il devient un nouveau lieu culturel incontournable à Dax. En partenariat avec la mairie, le musée de Borda, Landes Musiques Amplifiées, le conservatoire et d'autres opérateurs culturels,

le Village propose une programmation ouverte à tous. Au menu : musique irlandaise avec les Celt'Hickers le 21 mars, concert de Davy Kilembé le 30 mars, concert des Amuzicœurs le 4 mai, des Fichus Calotins le 25 mai, spectacle d'improvisation avec la compagnie Keskonfe le 14 juin et une exposition du Fonds régional d'art contemporain à la médiathèque du 26 mars au 18 mai.

* BILLETTERIE

☎ 05 54 84 00 17

ART DÉCO

PLEIN LES YEUX AVEC LOUIS DAGE À SAMADET

L'EXPO « ABSOLUMENT CÉRAMIQUE ! » est à découvrir jusqu'au 15 novembre au musée de la Faïence et des Arts de la table, avec un riche programme de conférences et d'animations.

Avec déjà plus de 5 500 visiteurs, l'exposition « Absolument céramique ! Louis Dage (1885-1961) » consacrée au talentueux céramiste landais, s'impose parmi les rendez-vous les plus plébiscités par le public depuis 2016. Qu'est-ce qui séduit tant ses visiteurs ? 160 pièces flamboyantes qui éblouissent par l'éclat des émaux et l'originalité de leurs styles Art nouveau et Art déco. Elles dévoilent l'audace et la virtuosité de ce céramiste saint-severin issu de la Nouvelle Faïence de l'Adour. Ce parcours foisonnant et inédit dans les Landes, enrichi de 8 œuvres d'illustres céramistes, éclaire tout un pan de l'histoire de l'art et fait briller les collections de Samadet.

« CAFÉ CÉRAMIQUE »

Après un cycle dédié à l'Art nouveau, le musée de la Faïence met à l'honneur l'Art déco autour de conférences gratuites et animations originales. L'historien d'art Dominique Dussol ouvrira le bal le 23 mars avec l'Art déco en France. Le 6 avril, Étienne Tornier, du Musée des Arts décoratifs de Bordeaux, évoquera le parcours de René Buthaud, figure majeure



des Arts décoratifs de l'entre-deux-guerres. Le 7 septembre, le conservateur Vincent Matéos reviendra sur l'Art déco dans les Landes, suivi le 8 octobre par la conférence « Femmes des Années folles » de l'historien et comédien Norman Barreau-Gély. Parmi les nouveautés, le musée inaugure son « Café céramique » : une expérience ludique où le public, guidé par la professionnelle

Rachel de Rueda, pourra, le temps d'un café, personnaliser une pièce en faïence et repartir avec sa création.

Autres temps forts : des ateliers d'initiation à l'aquarelle les 16 juillet et 5 août, et, à ne pas manquer, « Samadet swing », une soirée festive dédiée aux Années folles, prévue le 17 mai pour la Nuit européenne des musées.



La bailaora Paula Comitre sera la tête d'affiche du deuxième rendez-vous flamenco de Mimizan le 29 mars.

©Manuel Naranjo Martell

MIMIZAN

LES « INSTANTS FLAMENCO » RETROUVENT LE PARNASSE

Mimizan accueille la 2^e édition des « Instants Flamenco » les 28, 29 et 30 mars, avec un programme tous publics imaginé avec le Festival Arte Flamenco. Le spectacle phare sera celui de la danseuse Paula Comitre. Intitulé *Après vous, Madame*, c'est un hommage vibrant à l'une des plus grandes novatrices de la danse flamenco et figure de l'avant-garde artistique de la Seconde République espagnole : La Argentina (1890-1936). *Après vous, madame* interroge la période durant laquelle La Argentina s'installe à Paris, où, profitant de la liberté créative que lui offre la capitale française, elle invente un nouveau format artistique : les récitals

de danse. Paula Comitre animera aussi un stage de danse le dimanche matin. Le public pourra visiter une exposition de photographies *Pascal Bats*, *Cœur flamenco* et visionner 2 films, *Paco de Lucía, légende du flamenco* de Curro Sánchez et *Beyond flamenco* de Carlos Saura. Des collégiens de Tartas restitueront le travail réalisé sous la direction de Flora Monteiro avec l'association Tralala Landes, laquelle proposera aussi un tableau dansé. Également au programme : ateliers de découverte du flamenco, bal sévillan et bodega.

* PROGRAMME ET RÉSERVATIONS

www.mimizan.fr

www.festivalarteflamenco.fr

RENDEZ-VOUS

Les Rendez-vous de la Médiathèque départementale se poursuivent dans les médiathèques landaises avec Camille Laurens le 11 mars à Mimizan, Gilles Leroy le 8 avril à Labatut, Emmanuel Ruben le 20 mai à Sainte-Eulalie-en-Born ou Marine Jacquemin le 3 juin à Mont-de-Marsan.

www.xlandes-info.fr/evenements

L'ÉMOI DES MOTS

L'Émoi des Mots revient jusqu'au 12 avril en Pays d'Orthe et Arrigans pour porter le spectacle vivant au plus près des habitants dans des foyers ruraux et salles polyvalentes. À l'affiche : Yves Jamait, Marin Ledun, Issam Rachyq-Ahrad et bien d'autres talents.

www.latelierdumot.org

France Bleu
change de nom
et devient



 **ici** Gascogne



Le média qui vit comme nous, ici.

LO GASCON NEGUE : E CONEISHETZ ?

LE GASCON NEGUE :
VOUS CONNAISSEZ ?

LOS GASCONS QU'APÈRAN

« **GASCON NEGUE** » los parlars de la partida occidentau de l'espaci gascon
Les Gascons appellent « gascon negue » les parlars de la partie occidentale gasconne.

Lo parlar qui s'espandeish de País de Bug a Anglet, en passant peu Born, la Lana Grana, Marensin, Maremne, Senhans e lo bai-sh-Ador, qu'ei vertadèrament unic, sustot gràcias a la soa fonetica. Per exemple, que's remarca que lo son "e" se transforma sovent en "i" (com dens "deishar" qui vad "dishar"). En mei, l' "é" o l'"e" barrat [e] que's càmbia en "œ" o "e atône" [ə] (com dens "peish" entà "peish" o "negre" qui vad "negue" entà "negre"). Qu'ei pr'amor d'aquò que s'apèra afectuosament aqueth gascon maritime "parlar negue". Que's pòt entèner frasas amusantas com "lou landœs que nade coum un pœch e qui's nœgue hœn La mea » dab [œ] qui ressonan pertot !

Autors landés com Bernard Manciet, Julien Lesbats, Pèir Mora, e lo baionés Larrebat qu'an utilizat aqueth sos-dialecte dens los lors escriuts. Qu'ei quitament arribat qu'un autor misteriós tradusesca las Faulas de La Fontaine en gascon en 1776, en utilisant aquera fòrma beròja de lenga.

Uei enqüèra, la comediana Isabelle Loubère de la Companhia deu Parlar Negue de Sabres que transmet aqueth dialecte peus sons espectacles, los sons contes e racontes, preservant atau la riquesa d'aquera cultura locau.

Le parler qui s'étend du Pays de Buch à Anglet, en passant par le Born, la Grande Lande, le Marensin, la Maremne,



Isabelle Loubère, de la Compagnie du Parler Noir, raconte ses belles histoires bilingues dans les écoles.

le Seignanx et le bas-Adour, est vraiment unique, surtout grâce à sa phonétique. Par exemple, on remarque que le son "e" se transforme souvent en "i" (comme dans "deishar" qui devient "dishar", signifiant "laisser"). De plus, le "é" ou le "e" fermé [e] se change en "œ" ou "e atone" [ə] (comme dans "peish" pour "poisson" ou "negre" qui devient "negue" pour "noir").

C'est pourquoi on appelle affectueusement ce gascon maritime "parlar negue". On peut entendre des phrases amusantes comme "lou landœs que nade coum un pœch e que's nœgue hœn le Ma]", qui signifie "Le Landais nage comme un poisson et se noie dans l'océan" avec des "eu" qui résonnent partout !

Des auteurs landais comme Bernard Manciet, Julien Lesbats, Pèir Mora, et le Bayonnais Larrebat ont utilisé ce sous-dialecte dans leurs écrits. Il est même arrivé qu'un auteur mystérieux traduise les Fables de La Fontaine en gascon en 1776, en utilisant cette belle forme de langue.

Aujourd'hui encore, la comédienne Isabelle Loubère, de la Compagnie du Parler Noir de Sabres, transmet ce dialecte à travers ses spectacles, ses contes et récits, préservant ainsi la richesse de cette culture locale.

*** UN SITE PER
APRÈNER, LEGIR
E ENTÈNER LO
PARLAR NEGUE
DE LA CÒSTA DE
GASCONHA :**

[www. !\[\]\(b96be4607cc9535d5bb4a62e22b38484_img.jpg\) www.perlogascon.com](http://www.perlogascon.com)

*** UN SITE POUR
APPRENDRE,
LIRE ET
ENTENDRE LE
PARLER NOIR
DE LA CÔTE DE
GASCOGNE :**

[www. !\[\]\(cbd1d0a5c92d452210db78a500e9fccf_img.jpg\) www.perlogascon.com](http://www.perlogascon.com)



*« Ressentir des émotions qu'on n'a pas
devant un écran, offrir un moment
d'évasion loin des contingences
matérielles du quotidien »*

DIDIER VALDÈS

LE BON SON ET LA TRANSMISSION



DIRECTEUR HEUREUX d'un lieu culturel emblématique totalement rénové, Didier Valdès est, depuis 30 ans, l'un des artisans du quotidien du CaféMusic de Mont-de-Marsan.

Au-delà des concerts de grands groupes comme Noir Désir ou Gojira parmi des milliers d'autres au fil des décennies, Didier Valdès éprouve une grande satisfaction qui dépasse sans doute toutes les autres : celle de travailler au quotidien dans un lieu de culture qui véhicule du lien social, côté scène et côté rock school. « *On œuvre tous dans le même sens pour cela. Être une association agréée Éducation populaire, ça veut dire quelque chose dans la volonté de transmettre, et de faire que les gens s'émancipent, d'autant plus dans le contexte actuel. On a aujourd'hui 50 % de femmes (élèves), plein de filles à la batterie, des gamins à l'éveil musical dès 3 ans, et des jeunes retraités qui avaient toujours rêvé de toucher leur première guitare.* »

UNE AVENTURE HUMAINE

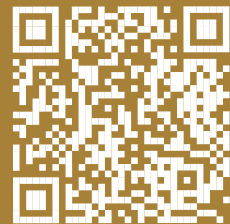
Comme un écho à son propre parcours, lui, le Dacquois de naissance, qui a passé des années à l'école municipale, enfant, à faire seulement du solfège : « *J'étais très fort dans les dictées de notes... Mais avoir un instrument, ça me paraissait très, très loin* ». Sollicité à chaque repas de famille pour pousser la chansonnette, il commence à en avoir marre des refrains basco-landais. Le déclic ? La première fête de la musique et le film *Rude Boy* autour des Clash. Son premier groupe, baptisé *Robert le diable* après avoir vu ce papillon dans un gros bouquin, démarre sur des reprises, et enchaîne vers des

compositions : « *J'aime bien créer des paroles et quelques mélodies.* » Le temps bientôt des grands concerts dans la cité thermale, de Supertramp à Santana ou The Cure, qu'il écoute « *de l'extérieur, par manque d'argent, mais sympa aussi !* » Avec son nouveau groupe Ten Cuidado, époque Mano Negra courant alternatif, le chanteur roule sa bosse pendant 5 ans de tournée. De quoi emmagasiner de l'expérience et une vision de la scène musicale française, avant de saturer et aller diriger un village vacances à Anglet. La destinée le fera venir à Mont-de-Marsan pour devenir le seul salarié (ils sont 23 aujourd'hui) du CaféMusic, une maison des jeunes et des concerts voulue alors par le maire Philippe Labeyrie. « *Ça a été une aventure humaine, on a évolué, progressé et travaillé un projet culturel de plus en plus solide, dans un lieu envié aujourd'hui par des collègues de grosses villes* », salue l'homme d'équipe, fêru d'accompagnement de groupe, comme avec le XL Tour. Un chantre de la médiation culturelle aussi, dans un rôle de passeur et de défense des artistes, au cœur de cette petite famille autour du président de l'association, Jean-Louis Cabanacq : « *Donner envie de voir du spectacle vivant, ressentir des émotions qu'on n'a pas devant un écran, offrir un moment d'évasion loin des contingences matérielles du quotidien, conclut Didier Valdès, tout notre travail est là.* »

BIO EXPRESS

- 1964** Naissance à Dax de Didier Valdès Etchevarria
- 1980** Premier groupe Robert le Diable, puis en 1989, groupe professionnel Ten Cuidado
- 1996** Salarié au CaféMusic, association montoise d'animations culturelles (Amac)
- 2011** Coordination du XL Tour, dispositif départemental d'accompagnement des musiciens landais
- 2024** Renaissance du CaféMusic après 3 ans de travaux (5,8 millions d'euros financés par le Marsan aggro, l'État, la Région, la Ville, le Département, la Drac, le Centre national de musique)

**ET
SI SON
AVENIR
ÉTAIT AUSSI
LE VÔTRE ?**



COMME YANN, DEVENEZ ASSISTANTE MATERNELLE !

Aux 4 coins des Landes, les parents ont besoin de professionnels de la petite enfance pour accueillir leurs jeunes enfants. Le Conseil départemental, France Travail et la Caf se mobilisent pour vous faire découvrir le métier d'assistant maternel.

Quel que soit votre profil ou parcours, nous vous accompagnons vers cette orientation professionnelle.

Contribuons ensemble à faire grandir nos enfants !

PLUS D'INFORMATIONS SUR : landes.fr/ass-mat 